



UNIVERSIDAD
DE ALMERÍA

GUÍA DE ACOGIDA

Curso 2025/26



Esta guía ha sido elaborada por el Vicerrectorado de Estudiantes de la Universidad de Almería

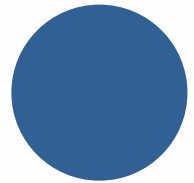
www.ual.es/vestudiantes

 @UALestudiantes

Mensaje de Bienvenida del Rector:

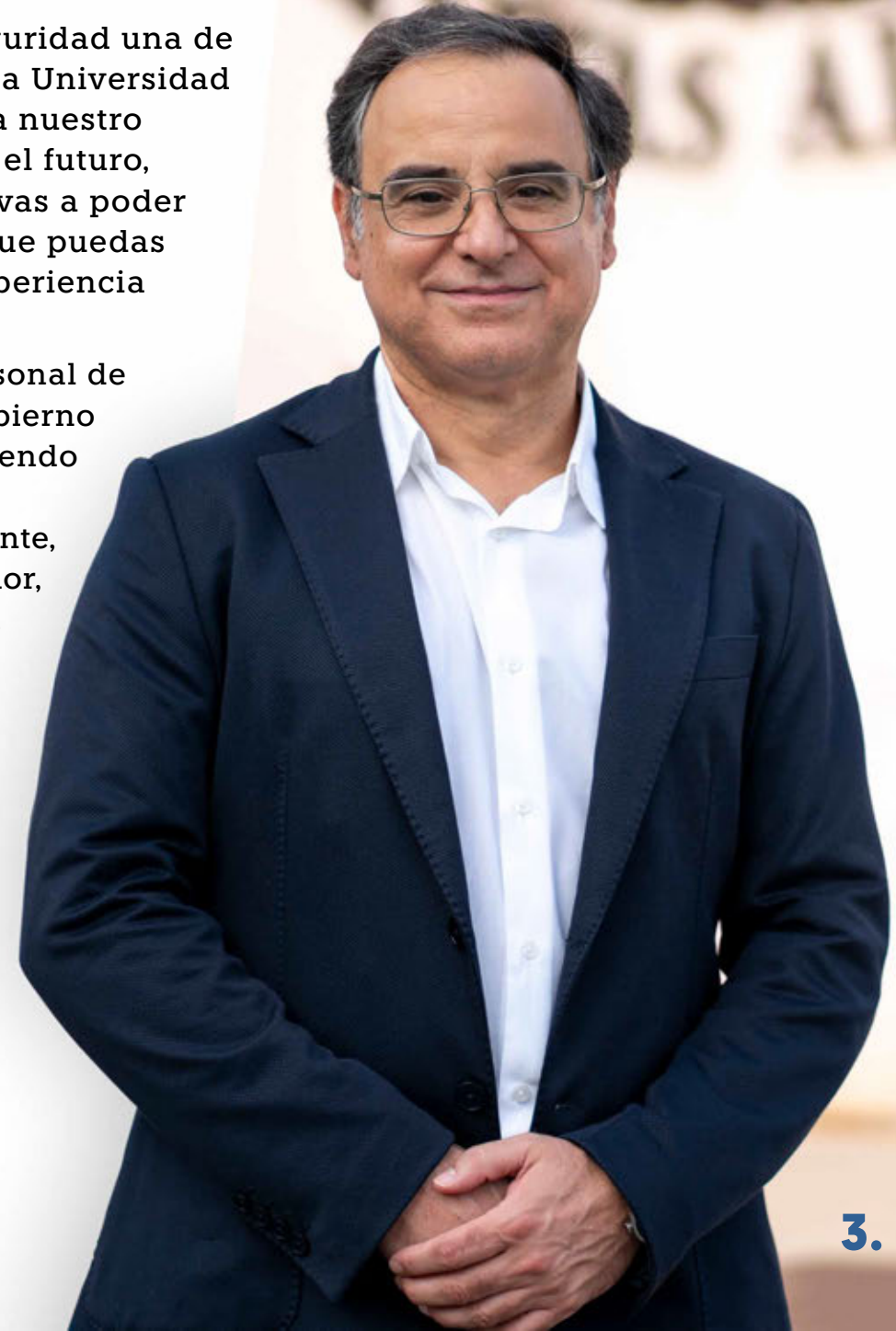
Ahora que acabas de empezar tu nueva etapa universitaria, con toda seguridad una de las más importantes de tu vida, permíteme que te agradezca haber elegido la Universidad de Almería para estudiar tu carrera y que te dé la más calurosa bienvenida a nuestro campus. Ya eres parte de nuestra comunidad y estoy convencido de que, en el futuro, siempre lo vas a llevar con orgullo. Comprobarás que estudiando en la UAL vas a poder potenciar todo tu talento, estamos aquí para apoyarte en lo que necesites, que puedas alcanzar tus metas y formarte como profesional, al tiempo que vives una experiencia vital única en un entorno saludable, sostenible y muy humano.

En la UAL vas a encontrar un trato cercano con tus profesores y con el personal de administración y tendrás a tu disposición todos los servicios y órganos de gobierno de la universidad. Podrás disfrutar no solo de una docencia de calidad, incluyendo enseñanza en inglés, también de numerosas oportunidades de movilidad internacional, instalaciones deportivas del más alto nivel, una biblioteca excelente, un centro de lenguas con gran variedad de opciones, un smart campus innovador, una casa del estudiante que será casi como tu segunda casa, y una intensa vida cultural y estudiantil a tu alcance. Y, sobre todo, una oferta de titulaciones con una tasa de empleabilidad muy por encima de la media de otras universidades. La relación directa con las empresas y con el mundo profesional que te permite la Universidad de Almería es de las mejores que podrías haber encontrado. Por eso, te felicito porque, con tu elección de destino universitario, has demostrado que sabes apreciar la diferencia. En la UAL, devolveremos con creces la confianza que has depositado en nosotros proporcionándote una formación integral y de calidad para enfrentar tu futuro profesional. **Juntos, vamos a crear ese futuro.**



José J. Céspedes Lorente

Rector de la Universidad de Almería



ÍNDICE

Esta pequeña guía te va a permitir aprovechar todos los recursos que la UAL pone a tu disposición y vas a conocer mejor las oportunidades que te ofrece tu etapa universitaria...
¡Aprovéchala y vive la Universidad en todas sus dimensiones!



UNIVERSIDAD DE ALMERÍA

1. BIENVENIDA **pág.5**
Bienvenido/a a la aventura universitaria

2. SOY UAL **pág.6**
Tus primeros pasos en la UAL

3. ORGANIZACIÓN **pág.9**
Cómo nos organizamos en la UAL

4. PLANO UAL **pág.12**
No te pierdas en el Campus de la UAL

5. AYUDA **pág.13**
¿Quiénes pueden ayudarte en la UAL?

6. PARTICIPACIÓN **pág.18**
Participa, decide y defiende tus derechos

7. RECURSOS **pág.21**
Aprovecha los recursos a tu alcance

8. VIVE LA UAL **pág.29**
Cultura, deportes, asociaciones, etc.

9. UTILIDADES **pág.37**
Listado de cosas útiles para tu aventura

10. NORMATIVA **pág.39**
Normativa de la Universidad de Almería

 **Puedes hacer 'click' en cada título para ir al capítulo.**



1. Bienvenido/a a la Vida Universitaria

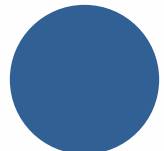
Volver al índice

Te damos la bienvenida a la **Universidad de Almería**. **Tu universidad**. Ya has superado tu etapa de Bachillerato o Ciclo Formativo y llega el momento de enfrentarte al reto que supone el acceso a la universidad. En esta nueva etapa que, sin duda es la más ilusionante, vas a comenzar tu formación como profesional del futuro. En estos momentos cargados de expectativas y de algunas incertidumbres queremos desearte lo mejor y ofrecernos para que comiences esta gran aventura de nuestra mano.

Vas a iniciar tus estudios de Grado y esto va a suponer un reto tan ilusionante como novedoso en tu vida. En este paso por la universidad, vas a conocer a nuevas personas, experiencias, amistades y, por supuesto, increíbles aprendizajes que te formarán como persona. Por esta razón queremos que el tránsito por la universidad te enriquezca no sólo en la dimensión académica. Esperamos que disfrutes de las muchas otras oportunidades de aprendizaje que podemos brindarte: idiomas, movilidad, crecimiento cultural, deportivo y saludable, asociacionismo y voluntariado; en definitiva, aportarte en todas las dimensiones personales y sociales que la universidad pueda ofrecerte.

Ponemos a tu disposición esta **Guía de Acogida** con el objeto de facilitar tus inicios en la vida universitaria, esperando que ésta sea lo más fructífera y satisfactoria posible. En ella puedes encontrar información sobre todos los servicios, actividades y recursos de los que disponemos. Esperamos que te sea de gran utilidad y que le saques partido a todo lo que te ofrecemos.

El Vicerrectorado de Estudiantes pone también todos sus recursos a tu disposición para hacerte este comienzo más fácil, garantizándote un apoyo y una atención individualizada. **No dudes en contactar con nosotros cuando lo necesites.**



María Encarnación Carmona Samper
Vicerrectora de Estudiantes





2. SOY UAL

Tus primeros pasos en la UAL

[Tu Clave de Campus Virtual >](#)

[Tu Resguardo de Matrícula >](#)

[Tu Campus Virtual >](#)

[Tu Cuenta de UALCLOUD >](#)

[Red Wifi UAL >](#)

[Aula Virtual >](#)



2. Tus primeros pasos en la UAL

[Volver al índice](#)

Tus primeros pasos por la UAL son importantes. Te ofrecemos un recordatorio de las cosas a tener en cuenta en tus primeros días en la Universidad de Almería.

Tu Clave de Campus Virtual

••• [+Info aquí](#)

Para realizar la matrícula has usado un código de usuario y una contraseña. Son muy importantes y te recomendamos que las conserves ya que te van a permitir acceder a los diferentes servicios telemáticos de la UAL, incluyendo el Aula Virtual o el Correo electrónico institucional. Llamamos a ese sistema de identificación "Claves de Campus Virtual".

Tu código de usuario será el mismo durante toda tu etapa universitaria. La contraseña debes cambiarla cada seis meses por motivos de seguridad. Esa clave de campus virtual es imprescindible para consultar tu expediente, solicitar becas, pedir cita previa en distintos servicios o simplemente consultar los materiales que cada profesor subirá a tu Aula Virtual. Es la llave de tu relación telemática con la UAL.

Tu Resguardo de Matrícula

Es importante que revises y guardes tu resguardo de matrícula para que puedas comprobar que todo está correcto (asignaturas elegidas e importe). Ese resguardo te servirá, por ejemplo, para conseguir descuentos en los servicios de transporte o para acreditar tu condición de estudiante universitario. Si no descargaste tu resguardo al hacer la matrícula puedes descargar una copia del mismo en tu Campus Virtual.

Tu Campus Virtual

••• [campus.ual.es](#)



Tu campus virtual es la plataforma donde tendrás acceso a tu expediente, podrás reservar espacios en la Biblioteca o consultar tu expediente académico. Es una plataforma en la que puedes encontrar muchos servicios telemáticos que puedes utilizar simplemente con un click. Aprovechala al máximo ya que te facilita algunos servicios interesantes que usarás a lo largo de tu etapa universitaria.





2. Tus primeros pasos en la UAL

 [Volver al índice](#)

Tu Cuenta de UALCLOUD

 www.ual.es/ual-cloud

UAL CLOUD pone a tu disposición un conjunto de herramientas de comunicación y colaboración de Google, específico para entornos de educación (G Suite for Education) y personalizado para la UAL. Dispondrás de un catálogo completo de aplicaciones entre las que destacan por su utilidad: correo institucional en Gmail, almacenamiento y edición colaborativa de archivos en la nube (Google Drive), agenda y calendario online, mensajería, llamadas y videoconferencias de hasta 15 participantes y mucho más. Sólo tienes que darte de alta y crear una cuenta personal de correo en la UAL.



Red Wifi UAL

 www.ual.es/wifi

El Área de las Tecnologías de la Información y la Comunicación de la UAL pone a tu disposición una red inalámbrica con cobertura en todo el Campus que te permitirá estar siempre conectado y facilitará tu trabajo o estudios. La red EDUROAM no sólo te permite conectarte dentro del Campus de la UAL, es una red internacional a la que están incorporados muchas universidades y centros de investigación mundiales.

Cualquier miembro de la UAL que use nuestra wifi podrá conectarse a la red inalámbrica de una organización adscrita a EDUROAM. No será necesario que realices ningún trámite en la institución que te acoge, solo necesitas tu email y tu contraseña.



Aula Virtual

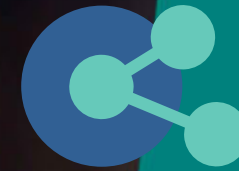
 aulavirtual.ual.es

Esta plataforma es el apoyo académico virtual que vas a tener durante toda tu etapa universitaria. Encontrarás los materiales de las distintas asignaturas, podrás participar en los foros de debate de las mismas o contactar tanto con tus profesores como con tus compañeros. También está ahí tu horario semanal y los distintos avisos que te harán llegar los profesores de cada materia.

Todas las asignaturas de la UAL se desarrollarán tanto en tu aula de forma presencial como a través de esta plataforma (Blackboard Learn).

Si eres estudiante, comenzarás a tener acceso a los cursos virtuales de las asignaturas en las que estés matriculado en septiembre. También tendrás disponible el curso “Primeros pasos como Estudiante en Blackboard Learn” con un manual de usuario y videotutoriales sobre el uso de la plataforma.

Esta Herramienta te será de gran ayuda así que te recomendamos que te familiarices con ella para sacarle el máximo partido posible.



3. ORGANIZACIÓN

Cómo nos organizamos en la UAL

[Rectorado >](#)

[Órganos de Gobierno >](#)

[Tu Facultad o Escuela >](#)

[Departamentos Universitarios >](#)

[Representación de los Estudiantes >](#)



3. Cómo nos organizamos en la UAL

[Volver al índice](#)

RECTORADO

El Rector es la máxima autoridad académica de la Universidad y quien nombra a los/as Vicerrectores/as responsables de áreas específicas de trabajo. Es elegido por la propia Comunidad Universitaria.

ÓRGANOS DE GOBIERNO

Los órganos de Gobierno marcan la dirección estratégica y persiguen los objetivos fijados, pero las decisiones más importantes son tomadas de manera democrática por órganos colegiados —es decir, compuestos por una pluralidad de personas de la Universidad— donde todos los colectivos de la UAL tienen voz.

VICERRECTORADOS



Puedes hacer 'click' en cada Vicerrectorado para ver más info.

- [Vicerrectorado de Cultura y Sociedad](#)
- [Vicerrectorado de Estudiantes](#)
- [Vicerrectorado de Grados e Innovación Docente](#)
- [Vicerrectorado de Igualdad, Inclusión y Compromiso Social](#)
- [Vicerrectorado de Política Científica](#)
- [Vicerrectorado de Postgrado y Relaciones Institucionales](#)
- [Vicerrectorado de Profesorado y Planificación Docente](#)
- [Vicerrectorado de Proyección Internacional](#)
- [Vicerrectorado de Sostenibilidad, Salud y Deportes](#)
- [Vicerrectorado de Transformación Digital e Infraestructuras](#)

ÓRGANOS COLEGIADOS

Consejo de Gobierno

Junto al Rector y los miembros del Equipo de Gobierno ejerce el gobierno universitario. En este órgano se toman las decisiones más importantes que te afectan en tu día a día universitario. Hay una representación de los estudiantes en este órgano que traslada al mismo tus inquietudes e intereses.

Claustro Universitario

Máximo órgano de representación de toda la Comunidad Universitaria. Está compuesto por una representación del profesorado, de los estudiantes y del Personal Técnico, de Gestión y de Administración y Servicios (PTGAS).

Consejo Social

Es el órgano de participación de la sociedad en la universidad. Está formado por miembros de la comunidad universitaria y representantes de la sociedad en su conjunto. Toma decisiones relacionadas por ejemplo con los presupuestos universitarios, las tasas de matrícula de la formación no reglada o las normas de permanencia de los estudiantes en sus estudios universitarios.

OTROS ÓRGANOS

Gerencia

Secretaría General





3. Cómo nos organizamos en la UAL

[Volver al índice](#)

Tu Facultad o Escuela

En las Facultades o Escuelas Superiores se desarrolla la docencia, el estudio y la investigación. El centro de tu elección también cuenta con órganos de Gobierno democráticos, elegidos por profesores/as, estudiantes y Personal Técnico, de Gestión y de Administración y Servicios (PTGAS). La dirección está a cargo de los equipos decanales (o, en el caso de la Escuela Superior de Ingeniería, del equipo de dirección) encabezados por el decano/a o director/a. Sus miembros forman parte del profesorado y son elegidos por la comunidad universitaria para atender áreas específicas organizadas en los vicedecanatos o subdirecciones que puedes consultar en la sección de órganos de gobierno de la página web de tu centro.



Facultad de Derecho



Facultad de Ciencias Experimentales



Facultad de Ciencias de la Salud



Facultad de Psicología



Facultad de Ciencias de la Educación



Facultad de Humanidades



Facultad de Ciencias Económicas y Empresariales



Escuela Superior de Ingeniería



Puedes hacer 'click' en cada Facultad/Escuela para más info.

Departamentos Universitarios



www.ual.es/universidad/departamentos

Los Departamentos se encargan de la enseñanza en los centros. Un departamento está constituido por un Director/a y un conjunto de profesores/as correspondientes a una o varias Áreas de Conocimiento. En cada Departamento se organiza la docencia, el estudio y la investigación de dicha área. Son los encargados de coordinar la docencia de todas las asignaturas vinculadas a sus áreas de conocimiento.

Representación de los Estudiantes

En todos los órganos colegiados de la Universidad, tanto en los centrales como en los de las facultades, escuelas y departamentos, existe una representación de los estudiantes elegidos por los propios estudiantes. Esos representantes son tus portavoces y es importante que participes en la elección de los mismos. Trasladarán tu voz, tus inquietudes y tus intereses a todos los órganos de la Universidad.



4. Plano de la UAL

No te pierdas en el Campus de la UAL

Volver al índice

- Accesos
- Servicios UAL
- Edificios Docentes
- Instalaciones deportivas
- A. Vicerrectorado de Estudiantes
- B. Auditorio
- C. Secretaría Única
- *Reprografías



- 1. Escuela Superior de Ingeniería
- 2. Facultad de Ciencias de la Educación
- 3. Facultad de Ciencias de la Salud
- 4. Facultad de CC. Económicas y Empresariales
- 5. Facultad de Ciencias Experimentales (CITE III)
- 6. Facultad de Derecho
- 7. Facultad de Humanidades
- 8. Facultad de Psicología

- 9. Aulario I
- 10. Aulario II
- 11. Aulario III
- 12. Aulario IV
- 13. Aulario V
- 14. Aulario VI
- 15. CITE I
- 16. CITE II
- 17. CITE IV
- 18. CITE V

CASA DEL ESTUDIANTE

Edificio Central

Rectorado y Paraninfo

ALMERIA

COSTACABANA



Consulta el plano detallado e interactivo en la web de la UAL:

www.ual.es/como-llegar



5. AYUDA

¿Quiénes pueden ayudarte?

Secretaría Única >

Vicerrectorado de Estudiantes >

Tutorías de Titulación >

Decanatos y Equipos de Coordinación de cada asignatura >

Tutorías de Asignatura >

Servicio de Orientación y Asesoramiento >

Unidad de Inclusión y Atención a la Diversidad >

Unidad de Igualdad >

Unidad de Atención Psicológica >



5. ¿Quiénes pueden ayudarte en la UAL?

[Volver al índice](#)



SECRETARÍA ÚNICA

La Secretaría Única te facilitará todos los trámites administrativos desde el inicio de tu carrera hasta la expedición del correspondiente título. Será tu punto de referencia para exponer todas aquellas consultas o dificultades que tengas en relación con el acceso a tus estudios, la solicitud de becas y ayudas y la matrícula cada curso (cambios de grupo, anulaciones, devoluciones de precios, etc) y demás procedimientos administrativos sobre tu expediente académico (certificaciones académicas, reconocimientos de asignaturas, expedición del título, etc). Todas las cuestiones relacionadas con tu expediente puedes resolverlas aquí. Te recomendamos que te familiarices con su plataforma de consulta y tramitación electrónica y con el Registro Electrónico.

Edificio Central. Planta Baja

[Secretaría: Gestiones académicas >](#)

[Contacta con nosotros >](#)

[Registro electrónico >](#)



VICERRECTORADO DE ESTUDIANTES

Este Vicerrectorado se encarga de atender y apoyar a los estudiantes a lo largo de toda su trayectoria universitaria. Sus competencias incluyen por ejemplo el apoyo y la promoción de la representación estudiantil, la puesta en marcha de políticas de atención a los estudiantes, la gestión de las becas y ayudas de apoyo al estudio, los procesos de acceso (PAU) y admisión (pre-inscripción) y la relación con los centros y los estudiantes de secundaria. Puedes solicitar al vicerrectorado apoyo para las iniciativas que tengas como estudiante o para poner en marcha una asociación universitaria. Igualmente cuenta con nosotros si necesitas recibir con una orientación y asesoramiento personalizado a nivel académico, vocacional y profesional.

Casa del Estudiante. 2ª Planta

[Web del Vicerrectorado en \[www.ual.es\]\(http://www.ual.es\) >](#)

Instagram: @UALestudiantes





5. ¿Quiénes pueden ayudarte en la UAL?

[Volver al índice](#)

Tutorías de titulación

[Normativa de organización >](#)

La principal herramienta para el **apoyo y la orientación de los estudiantes** matriculados en las distintas titulaciones de la UAL es la Tutoría de Titulación. Forman parte de la Acción tutorial contemplada en la Normativa de Organización y Reguladora de la Función Coordinadora de los Títulos de Grado y Máster de la Universidad de Almería y te permiten disponer de un tutor de titulación para asistirte y orientarte en tu primer año de carrera. Los tutores de titulación son profesores de tu carrera que pueden darte una visión global de la misma y apoyarte en el inicio de tus estudios. Aprovecha su disponibilidad siempre que surja alguna duda y dirígete a esta persona en el caso de que tengas preguntas sobre tu carrera.

Es importante que hagas uso de esta posibilidad al principio del curso ya que eres tú quien debe solicitar a tu Facultad o Escuela la asignación de un tutor de titulación.

Decanatos y Equipos de Coordinación de cada Título

Cada titulación universitaria tiene un **equipo de coordinación** del grado que se encuentra compuesto por los profesores coordinadores de curso, el coordinador/a de prácticas externas y el coordinador de titulación. Ese equipo se vincula con el Decanato o Dirección de tu Facultad o Escuela para resolver los problemas específicos de tu titulación. Para cualquier duda o dificultad académica puedes dirigirte a tu coordinador de título o de curso. Esos coordinadores son profesores que imparten docencia en tu grado. Puedes encontrar sus datos de contacto en el apartado “Coordinación” de tu Grado.

[Consulta aquí todos los detalles de cada grado >](#)

Tutorías de asignatura

Todos los profesores de tus asignaturas tienen un horario específicamente destinado a realizar tutorías para los estudiantes. Te animamos a hacer uso de esas tutorías para sacar todo el partido posible a tu formación académica.



5. ¿Quiénes pueden ayudarte en la UAL?

[Volver al índice](#)

SCOA Servicio de Orientación y Asesoramiento

Si a lo largo de tu etapa universitaria necesitas apoyo para afrontar alguna situación que haga más difícil tus estudios dirígete al Servicio de Orientación y Asesoramiento al Estudiante. Desde este Servicio se ofrece al alumnado la posibilidad de recibir un asesoramiento personalizado relacionado con las dificultades en el proceso de aprendizaje, la planificación y organización del estudio, el estrés académico, posibles itinerarios formativos, la toma de decisiones vocacionales y profesionales y la transición al ámbito laboral.

Vicerrectorado de Estudiantes. Casa del Estudiante. 2ª planta sorienta@ual.es



UALinclusiva

Unidad de Inclusión y Atención a la Diversidad

Si eres un estudiante con necesidades específicas de apoyo educativo por tener reconocida una discapacidad u otras circunstancias y has tenido adaptaciones curriculares con anterioridad o necesitas solicitarlas por primera vez, puedes contactar con la Unidad de Inclusión y Atención a la Diversidad, perteneciente al Vicerrectorado de Igualdad, Inclusión y Compromiso Social para solicitar las medidas que necesites y conocer los programas y recursos de apoyo que la Universidad de Almería te ofrece.

Puedes contactar con ellos acudiendo a sus instalaciones o solicitando información en el Vicerrectorado de Igualdad, Inclusión y Compromiso social.

Unidad de Inclusión y Atención a la Diversidad

Edificio Central. Planta Baja. Despacho 0.86 diversidad@ual.es



5. ¿Quiénes pueden ayudarte en la UAL?

[Volver al índice](#)

igUALdad 
Unidad de Igualdad Universidad de Almería

En la UAL lo importante son las personas. Sin etiquetas ni distinciones. La Unidad de Igualdad de la Universidad de Almería se dedica a fomentar y garantizar un entorno académico donde todos y todas tengamos las mismas oportunidades de desarrollo y éxito, independientemente de nuestro género, identidad o procedencia.

Esta unidad, guiada por principios de justicia y equidad, desarrolla programas y campañas educativas que promueven la concienciación sobre la igualdad de género, lucha contra la violencia de género y trabaja activamente para eliminar barreras y sesgos que puedan existir dentro de nuestra comunidad universitaria. Participar en sus eventos y proyectos es una forma excelente de comenzar a construir un futuro más inclusivo y responsable socialmente, incluso antes de comenzar vuestra etapa en la universidad.

 Edificio de Gobierno y Paraninfo.
Planta 2. Despacho 2.13

www.igualdad.ual.es >

Redes Sociales: @UALigualdad   



UAL Unidad de Atención Psicológica

En la UAL contamos con la Unidad de Atención Psicológica (UAT). El periodo universitario es un tiempo de cambios vitales importantes durante el cual pueden surgir problemas de ansiedad, abatimiento, dificultades en las relaciones con otros, etcétera. Desde la UAT ofrecemos atención psicológica individual para apoyar los procesos de crisis o dificultad psicológica. También desarrollamos actividades grupales para mejorar las competencias emocionales y las habilidades relacionales. Si tienes dificultades, podemos ayudarte.

 Casa del Estudiante. 2ª planta

[Unidad de Atención Psicológica](#) >





6. PARTICIPACIÓN

Participa, decide y defiende tus derechos

[Delegados de Curso >](#)

[Delegación de Estudiantes >](#)

[Consejo de Estudiantes >](#)

[Defensor Universitario >](#)

[Inspección de Servicios >](#)



6. Participa, decide y defiende tus derechos

 [Volver al índice](#)

La UAL promueve la presencia de estudiantes en los órganos colegiados ya que tu voz y tus propuestas son fundamentales para una gestión participativa y de calidad en la Universidad. Cualquier estudiante puede ser elegido por sus compañeros para formar parte de estos órganos, desde lo más cercano como delegado de clase, a formar parte de la Junta de Centro de la Facultad o Escuela, de un Departamento, del Claustro Universitario o del máximo órgano colegiado de la UAL, como es el Consejo de Gobierno.

 www.ual.es/vida-universitaria/representacion-estudiantil



DELEGADOS DE CURSO

Al inicio del curso académico la UAL celebra las elecciones de Delegado de clase, donde podrás presentarte y ser el portavoz de las inquietudes, necesidades y problemas que puedan tener tus compañeros.

Es una labor gratificante y participativa que permite conocer y tomar parte de las decisiones que se toman en tu Facultad o Escuela. Y que no realizarás solo ya que puedes elegir a tu Subdelegado que te apoyará en todas las gestiones.



DELEGACIÓN DE ESTUDIANTES DEL CENTRO

La Delegación de Estudiantes de cada Facultad o Escuela está constituida por todos los estudiantes que ejercen funciones de representación en ese ámbito. Es decir, todos los delegados de curso, los estudiantes de la Junta de Centro y los estudiantes Claustrales de la Facultad.

Todas aquellas cuestiones o incidencias que afecten a los estudiantes en tu Facultad o Escuela podrán ser tratadas y resueltas a través vuestra. Participaréis activamente en todas las actividades del centro, desde programas de acogida a nuevos estudiantes, organizar cursos, actividades y eventos o ejercer la representación de tu facultad en otros ámbitos.



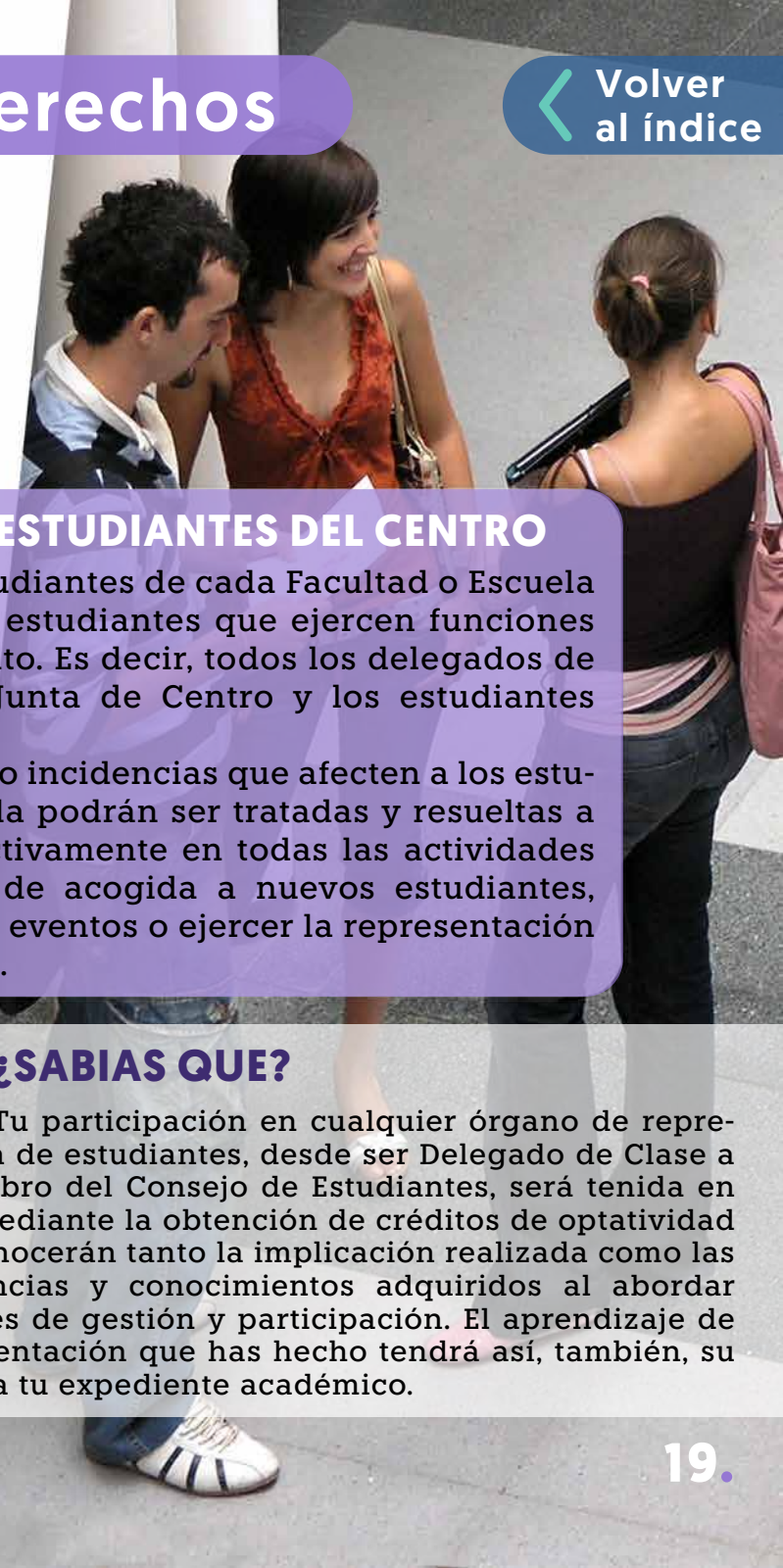
CONSEJO DE ESTUDIANTES

El Consejo de Estudiantes (CEUAL) está formado por un total de 32 estudiantes que representan a las 8 Delegaciones de Estudiantes de Centro que tiene la UAL. Cada Delegación elige a sus representantes en el Consejo de Estudiantes, tanto para trasladar la posible problemática de su centro como para exponer y defender sus propuestas a nivel general. Sus competencias son muchas y afectan a la totalidad de estudiantes en temas como reglamentos de exámenes, normativa de permanencia, capacidad de convocar paros académicos, etc. Es la máxima representación estudiantil en cada universidad.



¿SABIAS QUE?

Tu participación en cualquier órgano de representación de estudiantes, desde ser Delegado de Clase a ser miembro del Consejo de Estudiantes, será tenida en cuenta mediante la obtención de créditos de optatividad que reconocerán tanto la implicación realizada como las competencias y conocimientos adquiridos al abordar cuestiones de gestión y participación. El aprendizaje de la representación que has hecho tendrá así, también, su traslado a tu expediente académico.





6. Participa, decide y defiende tus derechos

 [Volver al índice](#)



DEFENSOR UNIVERSITARIO



[+Info aquí](#)

Es el órgano encargado de la **garantía y defensa de los derechos** de todos los miembros de la comunidad universitaria. Es importante que tengas en cuenta que la Defensoría solo actúa cuando se han agotado las vías establecidas por la Universidad para solucionar los problemas. Por ello es tan importante que acudas antes a la Secretaría Única, tus profesores, dirección del departamento, la coordinación de la titulación y/o al equipo decanal del centro, según tu necesidad y el tema del que se trate. En la Secretaría Única pueden orientarte sobre cómo proceder.

Si después de seguir la vía administrativa adecuada no has resuelto tu problema, es el momento de acudir a la oficina del Defensor Universitario. También puedes contactar con la oficina a través del correo: defensor@ual.es

Los ámbitos de actuación de la oficina del Defensor Universitario se centran en responder consultas, atender quejas y reclamaciones y ofrecer procedimientos de mediación y conciliación para la resolución de los posibles conflictos.



INSPECCIÓN DE SERVICIOS

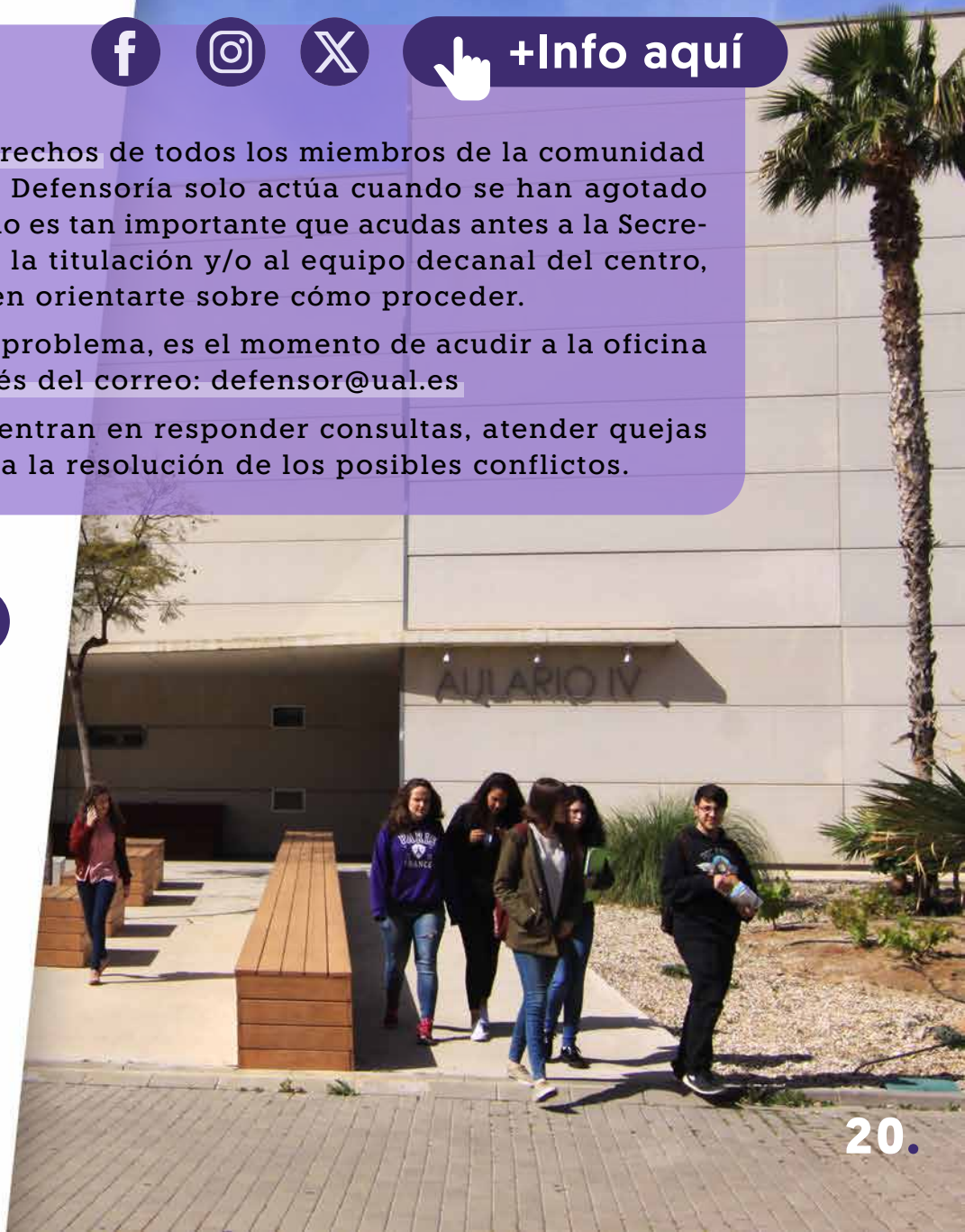


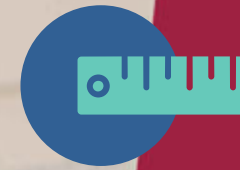
[+Info aquí](#)

Corresponde a la Inspección de Servicios la misión de velar por el **correcto funcionamiento de los servicios** de la Universidad de Almería y por el seguimiento de programaciones y de obligaciones docentes entre otras tareas.

Su tarea fundamental es hacer compatibles los derechos que todos los miembros de la comunidad universitaria disfrutamos con las obligaciones que también forman parte de nuestra vida universitaria.

Si en algún momento crees que algún servicio no ha funcionado bien o entiendes que algún miembro de la comunidad universitaria no está cumpliendo con sus obligaciones puedes acudir a la Inspección de servicios.





7. RECURSOS

Aprovecha los recursos de la UAL

[Becas y Ayudas >](#)

[Ayudas al Talento >](#)

[Formación Continua >](#)

[Software Gratuito >](#)

[Biblioteca Nicolás Salmerón >](#)

[Centro de Lenguas >](#)

[Una puerta abierta al mundo >](#)

[El salto a tu futuro profesional >](#)



7. Aprovecha los recursos a tu alcance

 [Volver al índice](#)

BECAS Y AYUDAS

 www.ual.es/becas

¿Se puede reducir el coste de matrícula?

➤ **Bonificación del 99% de cada crédito aprobado en primera matrícula.** La Junta de Andalucía aprobó en 2017 esta bonificación. Estudiantes con buen rendimiento pueden cursar sus estudios de Grado abonando casi únicamente el primer curso, con un ahorro del 75% de los costes, y realizar un máster prácticamente gratis.

➤ **Becas de carácter general del MEFP.** Se conceden a estudiantes con una renta familiar baja. Ayuda con la matrícula y la cuantía de la beca puede ser fija o variable en función de la situación personal.

➤ **Becas UAL de Apoyo al Estudio y UAL Ayuda Social.** La UAL y la Junta de Andalucía te ayudan con la matrícula y con una aportación económica si tu renta familiar es baja. Incluye ayudas de comedor, transporte y ayuda social.

¿Tus calificaciones son excelentes?

➤ **Becas UAL de Excelencia.** 1.000 euros renovables anualmente si tus calificaciones son excelentes y un curso de idiomas gratis.

➤ **Becas UAL Plus.** 400 euros para todos los estudiantes brillantes que hayan sido beneficiarios de una beca de Carácter General del MEFP o de Apoyo al Estudio o Ayuda social.

¿Necesitas la certificación en idiomas?

➤ **Ayudas UAL para la acreditación de idioma del título de grado en el Centro de Lenguas de la UAL.** Se abonan las tasas de examen si obtienes tu certificado de idioma siempre que no hayas sido becario de Carácter General del MEFP durante tus estudios de Grado.

➤ **Ayudas UAL-Junta de Andalucía** para el fomento de la adquisición y acreditación de las competencias lingüísticas exigidas para la obtención del título de grado. Se abona el coste del curso de idiomas y los derechos de examen para B1 o superior siempre que seas becario de Carácter General del MEFP durante tus estudios de Grado.

¿Vas a vivir lejos de tu domicilio familiar?

➤ **Becas Ual de Residencia.** Te facilitamos becas de alojamiento en habitación doble, en régimen de pensión completa en la Residencia Universitaria CIVITAS.





7. Aprovecha los recursos a tu alcance

[Volver al índice](#)

AYUDAS AL TALENTO

La **Universidad de Almería** apuesta desde el inicio de tus estudios para que estos sean una puerta a tu futuro profesional. Para ello te ofrece dos programas destinados a facilitar tu inserción laboral:

Programa Apadrina Talento

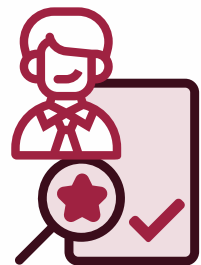
[+ info aquí](#)



Programa destinado a **estudiantes de primer curso**. Es un programa de becas que consiste en la realización de prácticas en empresas a lo largo de los cuatro años del grado: En los tres primeros cursos, dos meses de prácticas (preferentemente en periodo no lectivo) y en el 4º curso se culmina con una Beca del Programa Talento Dual (1 año).

Programa Talento D-UAL

[+ info aquí](#)



Las Becas Talento D-UAL tienen como **objetivo facilitar tu especialización laboral y la adquisición de las competencias** que te permitirán el ejercicio de la actividad profesional. Consiste en una estancia de un año completo en una empresa, en la que realizarás tu aprendizaje bajo la tutorización de un trabajador. Se te reconocerá como asignaturas cursadas y tendrás la posibilidad de realizar el trabajo fin de Estudios en la propia empresa.



7. Aprovecha los recursos a tu alcance

[Volver al índice](#)

FORMACIÓN CONTINUA



fcontinua.ual.es

La formación es un proceso vinculado a todas las etapas de la vida. Tus estudios y tu actualización de conocimientos no finalizan cuando termines el grado. La UAL te ofrece la posibilidad de complementar o ampliar tu formación a través del Centro de Posgrado y Formación Continua. La oferta de títulos es enorme y abarca desde cursos de especialización y actualización a formación general y transversal útil para cualquier titulación.

Su oferta está dirigida tanto a estudiantes como a profesionales y en ella encontrarás un programa muy variado de títulos, cursos y talleres, que puedes cursar durante tus estudios de grado o en cualquier momento de la vida.

SOFTWARE GRATUITO

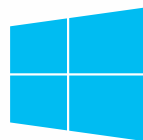
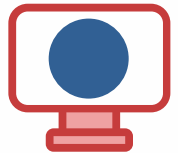


www.ual.es/descargasdesoftware

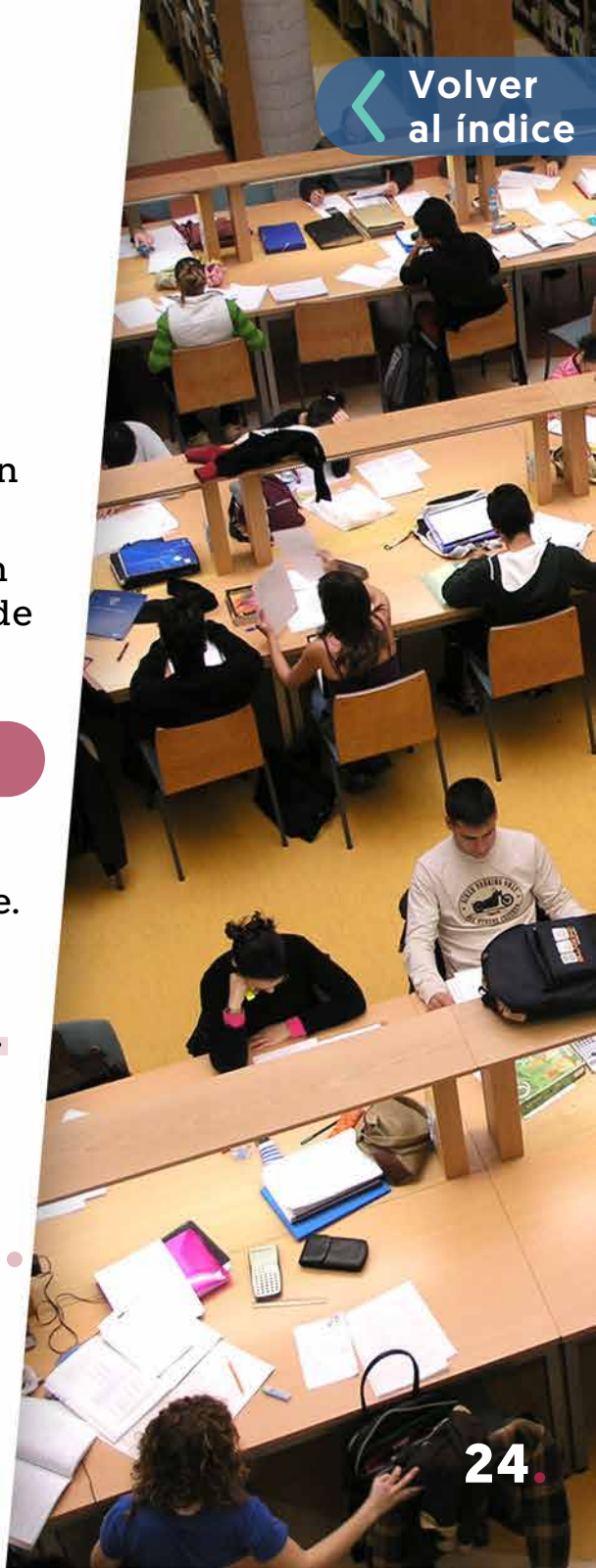
La Universidad de Almería mediante convenio con Microsoft, proporciona de forma gratuita la descarga de software, a través de dos plataformas asociadas a Office 365 y a Azure. Dispondrás de acceso a nuevos servicios en el portal y la instalación en 5 PCs o MACs, 5 dispositivos Tablets y 5 móviles y 1 TB de espacio en OneDrive.

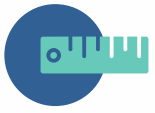
Para acceder a todas estas herramientas sólo necesitas tener activado tu email de la UAL.

Es posible que también quieras practicar con el mismo software que usas en las aulas de informática. Para ello puedes usar un portátil de préstamo o ir a las aulas de libre acceso.



Si quieres usar ese mismo software desde casa: Conéctate a AVLA (Aula Virtual de Libre Acceso) y usa todo el software sin necesidad de instalar nada en tu ordenador. Buena parte del software de las aulas también está disponible para que lo instales en tu equipo.





7. Aprovecha los recursos a tu alcance

[Volver al índice](#)

BIBLIOTECA NICOLÁS SALMERÓN



Web de la Biblioteca

La Biblioteca de la UAL es mucho más que un edificio donde poder estudiar y consultar libros... Es una de las mejores Bibliotecas Universitarias del país y será tu punto de referencia para encontrar **bibliografía, material técnico o herramientas para facilitar tus trabajos y tu aprendizaje**. ¡Además de libros, por supuesto! Dispones de más de 600.000 libros distintos en formato impreso o electrónico, y más de 30.000 revistas científicas para consultar.

Puedes acceder a la biblioteca para consultar sus fondos, estudiar, reservar uno de los 135 ordenadores portátiles en préstamo, reservar salas de trabajo en grupo o hacer los talleres que ofrecen para aprender a gestionar la información y los recursos bibliográficos.

En la época de exámenes dispones de una **sala abierta las 24 horas** para que puedas sacar el mayor rendimiento a tus horas de estudio. La Biblioteca acompañará tu paso por la universidad desde el primer curso hasta tu trabajo de fin de estudios.

Todos los servicios de tu biblioteca los tienes **al alcance de un click** ya que a través de la web de la biblioteca puedes reservar libros o portátiles, renovar los préstamos o reservar salas de trabajo para poder reunirte con tus compañeros de clase y realizar los trabajos de tu carrera.

Toda la bibliografía recomendable para tus estudios de grado puedes encontrarla aquí, así que no tienes excusa para aprovechar al máximo los recursos que la Biblioteca pone a tu disposición.



SALAS DE TRABAJO

Son espacios adaptados para el estudio, la investigación y el trabajo en equipo y te permiten el acceso a las herramientas tecnológicas y los recursos de la Biblioteca.



SALAS DE ORDENADORES

Disponemos de 70 ordenadores fijos para trabajar individualmente y con posibilidad de impresión remota. También existe un servicio de fotocopidora y grabación remota de archivos.



PRÉSTAMO DE PORTÁTILES

No cargues con el peso de tu ordenador. La Biblioteca cuenta con 135 ordenadores portátiles que podrás utilizar en préstamo, durante un periodo máximo de 3 horas.



En la Biblioteca tienes disponibles varias **salas de estudio** equipadas con red WIFI, que ofrecen 470 puestos de estudio y un horario amplio durante todo el año (24h. en época de exámenes):

[Consulta aquí la ocupación y el horario de las salas de estudio especiales](#)





7. Aprovecha los recursos a tu alcance

[Volver al índice](#)

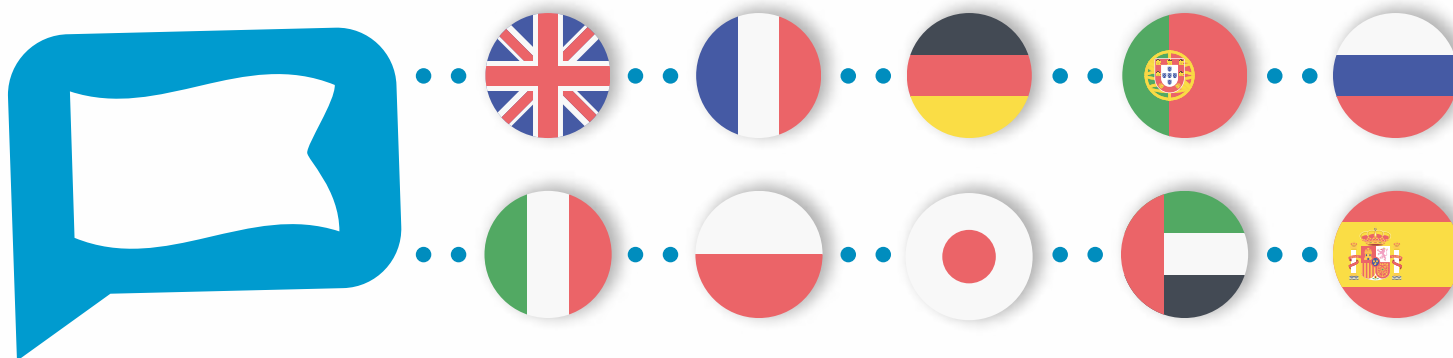
CENTRO DE LENGUAS

clenguas.ual.es



Aprovecha tu paso por la UAL para iniciar, afianzar y acreditar tu conocimiento de idiomas. La UAL cuenta con su propio Centro de Lenguas que además de prepararte con sus cursos presenciales y online te ofrece certificaciones oficiales en varias lenguas y niveles (inglés, francés, italiano, portugués, alemán, japonés, español...).

En nuestro centro conviven estudiantes de muchas nacionalidades que intercambian experiencias culturales con diferentes actividades lúdicas y educativas. Podrás disfrutar de clases, para grupos reducidos, en modernas y equipadas instalaciones frente al mar, biblioteca propia, intercambios lingüísticos y actividades culturales.



Las certificaciones lingüísticas te facilitarán la obtención del grado, el acceso a másteres y la movilidad internacional y la mejora de tu empleabilidad. El Centro de Lenguas, ofrece, como el resto de las Universidades españolas, una prueba de acreditación propia con sello CERTACLES de inglés B1/B2 y de francés B1. Y si apruebas, te devolvemos el importe de la matrícula.

Otras Instituciones oficiales reconocidas internacionalmente trabajan con nosotros: Cambridge (PET, FIRST, CAE, Linguaskill), British Council (APTIS), Alianza Francesa (DELF, DALF), Instituto Cervantes (DELE, SIELE), ETS (TOEFL, TOEIC).

El conocimiento de idiomas es hoy una apuesta segura para tu futuro profesional.

Tú eliges el idioma, nosotros te lo enseñamos.





7. Aprovecha los recursos a tu alcance

[Volver al índice](#)

¡RECORRE EL MUNDO!



Vicerrectorado de Proyección Internacional

En la UAL sabemos que un estudiante que no domine un segundo idioma y no conozca otras culturas no está preparado para su carrera profesional. El mundo ha cambiado. Así de simple.

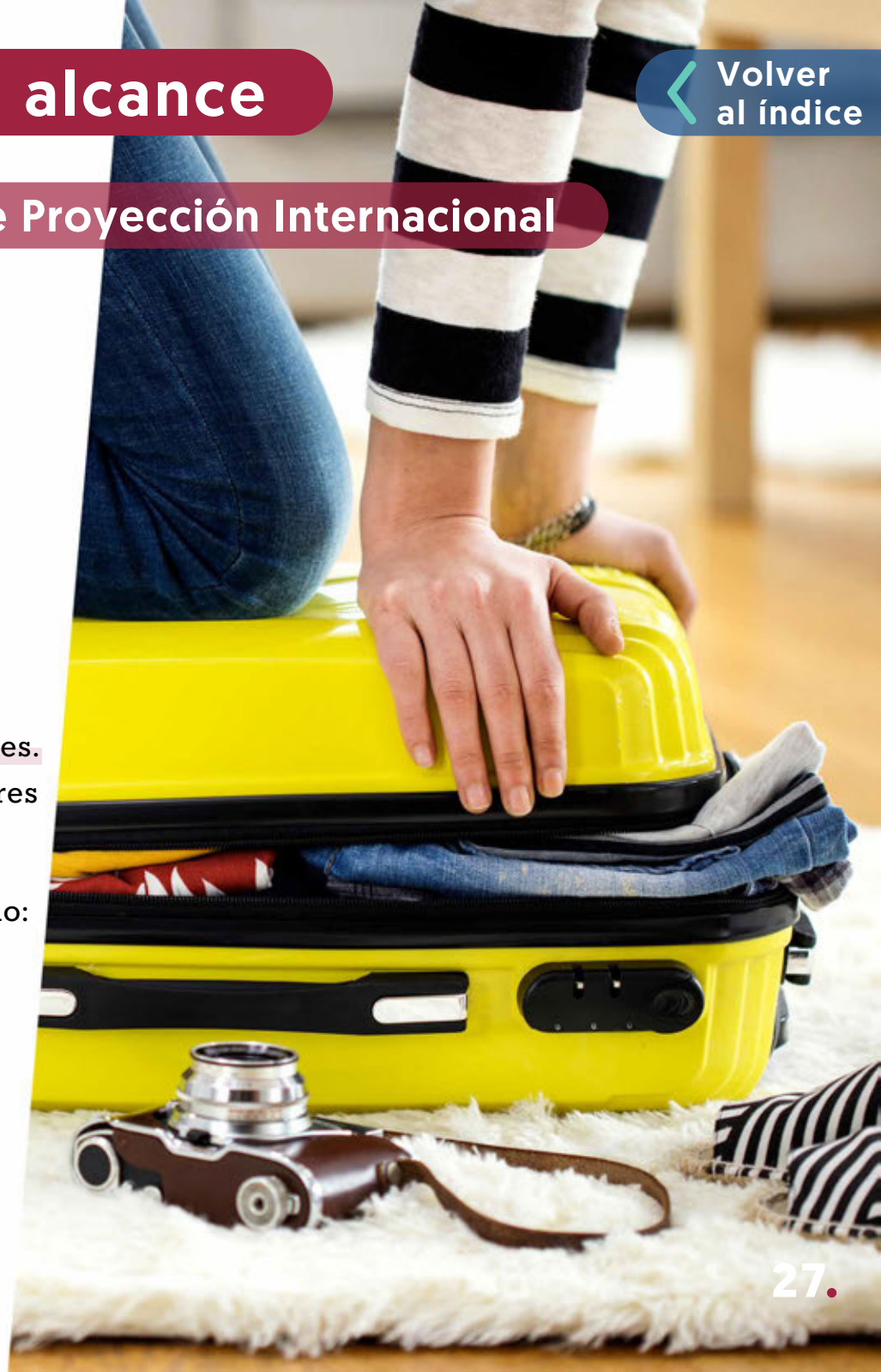
¿Qué es Erasmus+ y que supone estudiar en el extranjero? Avanzar en tu educación, descubrir qué futuro quieres para ti, ganar autoconfianza, desarrollar destrezas, hacer amigos, ganar contactos profesionales, vivir una experiencia que todo el que la prueba dice que fue de lo mejor de su vida.

Nuestro Servicio de Relaciones Internacionales trabaja al máximo para que tengas oportunidades desde tu primer día en el campus, porque vas a estar rodeado de 854 estudiantes de 46 nacionalidades diferentes. Pero lo que es más importante, tú mismo podrás realizar estudios y prácticas de trabajo en cualquier país de Europa y del resto del mundo, con alguna de nuestras universidades socias: tenemos 907 convenios con 528 instituciones en 65 países.

Eso significa que, estudies lo que estudies, podrás cursar uno o más semestres de tu grado en el extranjero, ya sea en Corea, Canadá, Alemania, Finlandia, Brasil, Francia, etcétera

Por otro lado, sabemos que hay cierto miedo y desconocimiento. Por ejemplo: “Para irse de Erasmus+ hay que tener dinero”. No es cierto. Dependiendo del estudiante y beca, puedes recibir incluso más de 1.173 € al mes. “Mi inglés es muy malo”. Basta con un B1 certificado para empezar. Y el 90% de los estudiantes mejora sus habilidades de idioma durante su estancia, con un periodo de adaptación muy corto. “Voy a echar mucho de menos a mis amigos o a mi familia”. En el curso 2024/25 hubo 483 estudiantes en la UAL estudiando fuera con alguno de nuestros programas y ninguno de ellos regresó antes de tiempo. ¿Señal de que estaban disfrutando de la experiencia? Tendrás que descubrirlo por ti mismo.

Recorre el mundo. Erasmus+ es de todos y para todos.





7. Aprovecha los recursos a tu alcance

[Volver al índice](#)

EL SALTO A TU FUTURO PROFESIONAL



Empleabilidad, Políticas Sociales y Sostenibilidad

El **Vicerrectorado de Postgrado y Relaciones Institucionales** tiene, entre otras, como competencia la atención a la comunidad universitaria, empleadores y administraciones públicas, demandantes de empleo y sociedad en general, a través de acciones específicas de orientación, prácticas, emprendimiento e intermediación, basándose nuestra gestión en la mejora continua en el marco de la responsabilidad social con las personas, el medio ambiente y los recursos disponibles.

A través del **Servicio de Empleabilidad, Políticas Sociales y Sostenibilidad**, y la **Fundación de la Universidad de Almería** se incide de manera decisiva en el aumento de la empleabilidad de estudiantes y personas tituladas a través de los siguientes programas:

PRÁCTICAS EN EMPRESA:

Tiene como objetivo facilitarte un primer contacto con el mundo laboral, mediante la realización de un periodo de prácticas no superior a 6 meses.

- **Curriculares:** se configuran como actividades académicas integrantes del Plan de Estudios que estás cursando.
- **Extracurriculares:** son las que puedes realizar con carácter voluntario durante tu periodo de formación y que, aun teniendo los mismos fines que las prácticas curriculares, no forman parte de tu Plan de Estudios. Te proporcionan experiencia laboral útil para acceder al mercado de trabajo.

PROGRAMA DE EMPRENDIMIENTO:

Tiene como objetivo ofrecer un servicio de atención integral a todas aquellas personas con espíritu emprendedor que deseen crear su propio empleo a través del autoempleo o cualquier forma jurídica.

Asesoran a todos aquellos emprendedores miembros de la comunidad universitaria en la creación y puesta en marcha de sus ideas de negocio. ¿Te animas?



AGENCIA DE COLOCACIÓN:

La Agencia tiene como objetivo prioritario ayudarte a encontrar un puesto de trabajo, intermediando con el tejido empresarial y buscando ofertas con tu perfil; al mismo tiempo ofrecemos un servicio a las empresas proporcionándoles los candidatos idóneos al perfil de sus ofertas de trabajo.



ORIENTACIÓN PROFESIONAL:

A través de la orientación, te acompañarán en tu itinerario hacia el acceso al mercado laboral, dando una información especializada en cada momento.



UNIVERGEM

Tiene como objetivo mejorar las opciones de empleabilidad de las estudiantes, graduadas y postgraduadas universitarias, facilitándoles el conocimiento de los recursos de orientación y formación disponibles, así como las opciones más ventajosas para acceder y mantenerse en el empleo en función de sus intereses, demandas y perfiles formativos.



8. VIVE LA UAL

Cultura, Deporte, Asociaciones,...

[UAL deportes >](#)

[Univ. Sostenible y Saludable >](#)

[Actividades Culturales >](#)

[Cursos de Verano >](#)

[Programa JUMP >](#)

[Asociaciones Universitarias >](#)

[Voluntariado >](#)

[Aula de Debate y Expresión Oral >](#)

[Transporte >](#)

[Alojamiento >](#)



8. Vive la UAL

[Volver al índice](#)

UAL DEPORTES

www.ual.es/deportes



UAL DEPORTES

Si te gusta el deporte en la UAL te lo ponemos fácil. Dispones de piscina cubierta, polideportivo, gimnasios, pistas de tenis, pádel, vóley, campo de fútbol y de rugby, pista de atletismo... Apúntate a nuestros programas de entrenamiento dirigido, compite con tus amigos en nuestras ligas internas o haz uso de nuestras instalaciones por tu cuenta.

También puedes representar a la UAL en los campeonatos universitarios de Andalucía y de España, participa en nuestros grupos de entrenamiento y demuestra tu nivel para ser seleccionado.

A través de UAL Deportes tenemos el firme compromiso de ofrecer la oportunidad de realizar deporte, para participar, competir, por salud, por diversión, etc., cualquier razón para hacer deporte es buena. Diseñamos anualmente un Programa de Deporte Universitario que contribuye significativamente a la mejora de la salud y la calidad de vida de toda la comunidad universitaria en general y de los estudiantes en particular, ofreciendo un modelo facilitador para la práctica de la actividad física dentro del contexto universitario.



Tarjeta Deportiva

La Tarjeta Deportiva Plus es la protagonista de la oferta deportiva en la Universidad de Almería, siendo la llave de acceso a un catálogo cada vez más completo de servicios de la más alta calidad. Con un precio realmente asequible (90 € anuales) puedes acceder de forma exclusiva a todos los servicios deportivos durante tu estancia en la UAL.





8. Vive la UAL

[Volver al índice](#)

UNA UNIVERSIDAD SOSTENIBLE Y SALUDABLE

[+Info aquí](#)

La Universidad de Almería, a través del Vicerrectorado de Sostenibilidad, Salud y Deportes, está firmemente comprometida en la **lucha contra el cambio climático y la defensa del medioambiente**. Por ello, cada año se diseña un Plan de Acción de Sostenibilidad, que pretende dar solución a los problemas en distintas áreas como la movilidad, la energía, la gestión sostenible de los residuos, la compra sostenible, el uso eficiente del agua, el urbanismo y la biodiversidad, la difusión de buenas prácticas ambientales, la evaluación del impacto ambiental, etc.

Además, realizamos jornadas de sensibilización y concienciación, (Ambioblitz, talleres Recapacicla o Jornadas de biodiversidad urbana). Potenciamos el uso de las energías renovables con puntos de recarga de electricidad para coches eléctricos e híbridos enchufables, disponemos de un carril bici interno que recorre todo el campus y se une a la red municipal y se han mejorado los jardines en el Campus (Matemáticas, Aromáticas, Condimentarias y Medicinales), ampliando la cartelería de interpretación de los jardines.

Toda la Comunidad puede participar en estas acciones de sostenibilidad, así como proponer otras, encaminadas a la mejora de nuestra biodiversidad y medioambiente. Y no te pierdas nuestras actividades de Promoción y Educación para la Salud, que te ayudarán a adoptar hábitos y estilos de vida saludables (alimentación, actividad física, salud mental, educación sexual y afectiva, prevención de hábitos tóxicos, seguridad vial), para mejorar tu calidad de vida. Disponemos con una Unidad de Atención Psicológica donde podremos ayudarte si atraviesas situaciones vitales difíciles: **¡TU UNIVERSIDAD + SALUDABLE!**



[Compromiso de la UAL con la Sostenibilidad Ambiental](#)



8. Vive la UAL

Volver al índice

ACTIVIDADES CULTURALES

www.ual.es/cultura



Te ofrecemos una programación cultural con más de 100 propuestas organizadas en nuestras 10 Aulas de Cultura. Tienes a tu disposición talleres de teatro, de dibujo, de música, etc. También hay una importante oferta de cursos de fotografía y de encuentros de cine. Puedes participar en el Club de Lectura de la UAL, en nuestros talleres de radio o en el Aula de Astronomía.

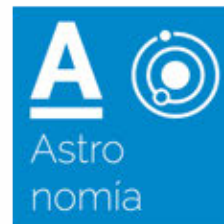
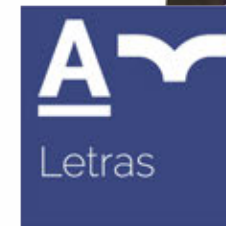
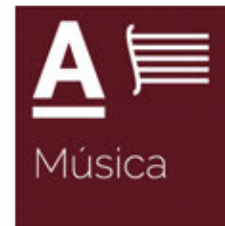
Además, planificamos conciertos, películas, exposiciones, visitas guiadas...

Si quieres cantar o tocar algún instrumento, contamos con 3 agrupaciones musicales de las que puedes formar parte: la Orquesta de la UAL, la Coral Polifónica y el grupo de Jazz de la UAL.

Acércate y conócenos. Síguenos en nuestras redes sociales: @ualescultura
Queremos contar contigo. Puedes hacernos tu propuesta.



CULTURA UAL





8. Vive la UAL

[Volver al índice](#)

CURSOS DE VERANO

[+Info aquí](#)

Los cursos de verano son una oportunidad magnífica para pasarlo bien, aprovechar tu tiempo de ocio y seguir aprendiendo. Cada año atraen a muchas personas que quieren completar su formación académica con una experiencia de aprendizaje fuera de las aulas, distendida y diseñada según criterios de excelencia y calidad.

Los cursos cuentan en cada edición con personalidades relevantes de la vida cultural, política, económica, empresarial, artística, científica y literaria, así como con los mejores expertos a tu alcance, excelentes investigadores y expertos de distintas universidades y centros de investigación de ámbito nacional e internacional.

Aprovecha la oportunidad que te ofrecen los Cursos de Verano para acercarte a temáticas de interés con ponentes de primera línea.

JUMP EMPRENDIMIENTO

[+Info aquí](#)

La UAL organiza el Programa “Jóvenes Universitarios Muy Profesionales” (JUMP) con el objetivo de que puedas acceder a formarte en competencias transversales profesionales que te capaciten para integrarte con más facilidad en el mercado laboral.

Los contenidos del programa JUMP han sido diseñados en colaboración con los departamentos de recursos humanos de las empresas patrocinadoras que han mostrado su preocupación por que los universitarios cuenten con estas competencias en el momento de su incorporación a sus empresas: inglés avanzado, habilidades en comunicación, competencias comerciales, capacidades de trabajo en equipo y liderazgo, inteligencia emocional en la empresa y habilidades emprendedoras.





8. Vive la UAL

[Volver al índice](#)

ASOCIACIONES UNIVERSITARIAS

[+Info aquí](#)

El Asociacionismo es un medio de **sumar esfuerzos y compartir ideales** a través de las respuestas colectivas. Tu paso por la universidad puede permitirte conocer a gente diversa que comparte inquietudes e intereses y que puede facilitar, trabajando juntos, la consecución de tus objetivos.

En la actualidad **existen 14 asociaciones universitarias** que abarcan temas tan diversos como la defensa y promoción de titulaciones concretas, los juegos de rol, la cultura y las humanidades o la defensa del medio ambiente. Alguna de ellas puede ser la tuya.

Puedes optar por unirse a una asociación existente o promover la constitución de una Asociación capaz de canalizar las inquietudes de otros/as jóvenes, su compromiso y su identificación con unos valores o intereses. La UAL apoyará tus iniciativas ayudándote a organizar eventos o financiar tus actividades. También tendrás opción de disponer de una sede e instalaciones para que podáis reuniros y conseguir vuestros objetivos.

VOLUNTARIADO

[+Info aquí](#)

La UAL cuenta con un Programa de Voluntariado que facilitará tu incorporación como persona voluntaria a alguna de las más de 35 entidades que participan en él. Trabajan en ámbitos como la discapacidad, el medioambiente, menores, colectivos vulnerables y salud, entre otros, mejorando la calidad de vida de personas y grupos, y contribuyendo a la conservación y sostenibilidad de nuestro entorno.

Conocerás las realidades que nos rodean y formarás parte de una red de personas comprometidas con la solidaridad, la diversidad y la justicia social, adquiriendo y desarrollando **habilidades y competencias personales y profesionales**.

“Mucha gente pequeña en lugares pequeños, haciendo cosas pequeñas pueden cambiar el mundo” (Eduardo Galeano).

¡**Aporta tu granito de arena para transformar el mundo!** Si estás dispuesta/o a comprometerte por un mundo mejor, esta es tu oportunidad.





8. Vive la UAL

[Volver al índice](#)

AULA DE DEBATE Y EXPRESIÓN ORAL



El mundo del debate no sólo es apasionante, también te abrirá puertas a tu futuro profesional y a tu desarrollo personal.

¿Lo debatimos?

El Aula de Debate de la UAL se dedica a fomentar dos competencias fundamentales: la expresión oral y el pensamiento crítico. Ambas ideas deben ir de la mano, porque no se trata de formar charlatanes de feria, sino ciudadanos críticos con capacidad de afrontar los desafíos del tiempo presente. El Aula te ofrece la posibilidad de aprender y poner en práctica tus habilidades de comunicación, para argumentar y defender de forma adecuada tus ideas, opiniones y proyectos. Si estás interesado en el Debate Universitario, también podrás participar en nuestra Liga de Debate y representar a la UAL en los diferentes torneos de debate universitario a nivel nacional y/o internacional.

TRANSPORTE



EL Campus Universitario está a unos 7 km. del centro de la ciudad, pero venir cada día a la universidad no supone un problema. Puedes elegir entre varias opciones... Desde hacer deporte y contribuir al medio ambiente viniendo en bici cada mañana o usar el transporte público con tus compañeros de clase. Si optas por el vehículo privado puedes usar cualquiera de los aparcamientos para coches o motos que encontrarás en el Campus. La UAL está conectada con la ciudad por un carril bici que te llevará hasta el mismo centro de Almería. El carril circula paralelo a la playa y a la desembocadura del Andarax.





8. Vive la UAL

 [Volver al índice](#)

ALOJAMIENTO



www.ual.es/vida-universitaria/alojamiento

Si tu residencia familiar está lejos de Almería es posible que necesites ayuda con la búsqueda de alojamiento. También en esto podemos ayudarte. La UAL pone a tu disposición una herramienta de ayuda en la búsqueda de distintas opciones de alojamiento. Puedes encontrar en nuestra página web información sobre las residencias disponibles en nuestra ciudad, así como una web de ayuda para encontrar una vivienda de alquiler en contacto directamente con los propietarios de vivienda.

Te facilitamos el uso de distintas redes de búsqueda de vivienda online, para que buscar donde alojarte no sea un problema.



CIVITAS

Residencia Universitaria

- > *Habitación individual con baño propio.*
- > *Precios especiales por días para curso completo.*

- Ahorro
- Gimnasio y zonas de ocio
- Máxima limpieza
- Zonas de estudio
- Evita desplazamientos
- Comunidad universitaria
- Más tiempo de estudio
- Seguridad

 **950 888 132** www.residenciacivitas.com





9. Listado de Cosas Útiles

[Volver al índice](#)

 Puedes hacer 'click' en cada título para ir directamente al enlace de cada apartado.

Contacta con Nosotros

• Si necesitas consultar alguna duda o presentar una solicitud puedes hacerlo desde este enlace.

UALBot Académico

• Nuestro asistente virtual resolverá tus dudas sobre acceso, preinscripción, matrícula, becas, y otras cuestiones académicas.

UALBot TIC

• Tu asistente virtual para soporte TIC. Te ayuda con dudas sobre los servicios del Área de Tecnologías de la Información y la Comunicación.

App Universidad de Almería

• Descubre la app de la UAL. Con ella podrás conocer todas las novedades de la Universidad, además de consultar tus notas, la agenda semanal de actividades, la oferta académica, becas y ayudas al estudio o las direcciones de contacto de los principales servicios de la Universidad. Disponible para iOS y Android, puedes encontrarla en Play Store o Apple Store.

Redes Sociales Oficiales UAL

 [universidaddealmeria](#)

 [unialmeria](#)

 [ualmeria](#)

 [Canal de YouTube UAL](#)

 [LinkedIn](#)





9. Listado de Cosas Útiles

[Volver al índice](#)

 Puedes hacer 'click' en cada título para ir directamente al enlace de cada apartado.

Calendario Académico

- Aquí puedes encontrar todas las fechas relacionadas con tu actividad académica este curso. Incluidas las vacaciones.

Mi Secretaría

- Todos los trámites que puedes realizar a lo largo de tu etapa universitaria puedes encontrarlos en esta página web.

Registro Electrónico

- Algunos procedimientos hay que presentarlos a través del registro oficial de la Universidad. Puedes hacerlo desde tu ordenador.

Cita Previa

- Si quieres acudir presencialmente a tu secretaría a consultar o iniciar un trámite te recomendamos que pidas cita previa.

Listado de Contactos

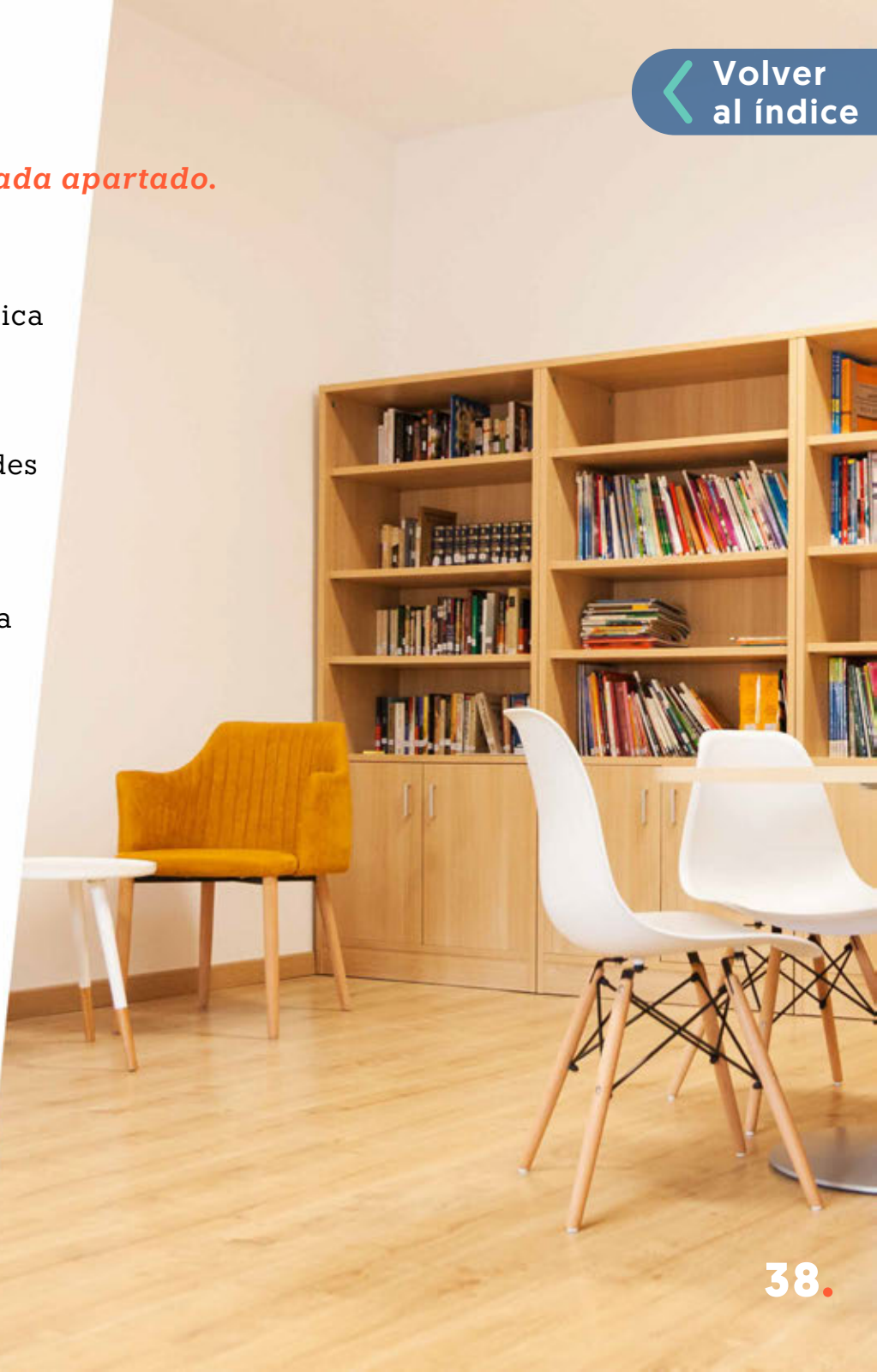
- Usa este directorio para contactar con alguna unidad administrativa o algún órgano de gobierno de los Centros o de la Universidad.

Seguro Escolar

- Todos los estudiantes disponen de un seguro escolar obligatorio. Puedes encontrar la información sobre el mismo en este enlace.

Quejas y Sugerencias

- Si necesitas presentar una queja porque entiendes que hemos cometido algún error puedes hacerlo a través de nuestro sistema de quejas y sugerencias en tu campus virtual.





10. Normativa de la Universidad de Almería

[Volver al índice](#)

Hay varias normativas que afectan directamente a tu matrícula, al desarrollo de tus estudios, a tu proceso de evaluación y calificación o a los años que puedes tardar en superar tu carrera en la Universidad de Almería. Es importante que conozcas estas normativas, ya que tratan temas que te afectan directamente, desde el cambio de turno hasta la forma en que debes ser evaluado.

Normas relacionadas con tu matrícula en la Universidad

En esta normativa encontrarás desde el precio que debes pagar por tu matrícula hasta las opciones de cambio de turno o de los años que puedes permanecer en la Universidad de Almería:

NORMATIVA DE MATRICULACIÓN

Normativa de permanencia de estudiantes de la UAL

¿Sabes cuantos años puedes demorarte en obtener tu título? ¿O si tienes que aprobar algunas asignaturas en primer curso para no perder la plaza? Las respuestas las tienes aquí:

NORMATIVA DE PERMANENCIA

Reconocimiento y Transferencia de Créditos

¿Puedo reconocer asignaturas si vengo de un Ciclo Formativo de Grado Superior? ¿Y si he estudiado antes otra titulación? Si participo en actividades universitarias o en Voluntariado ¿pueden reconocerme créditos para mi carrera? Todas las respuestas puedes encontrarlas en esta normativa:

RECONOCIMIENTO Y TRANSFERENCIA DE CRÉDITOS





10. Normativa de la Universidad de Almería

[Volver al índice](#)

Estatuto del Estudiante de la Universidad de Almería

Esta normativa es importante para tí. Recoge en un único documento tus derechos y obligaciones como miembro de la comunidad universitaria. Incluye todos los derechos generales además de los específicos que se aplican a distintos colectivos de estudiantes. También incluye la regulación de la representación estudiantil, las asociaciones de estudiantes o la relación de los estudiantes con el Defensor Universitario.

 **ESTATUTO DEL ESTUDIANTE DE LA UAL**

Reglamento de Evaluación y Calificación de los estudiantes de la Universidad de Almería.

Si quieres saber más sobre cómo pueden ser tus exámenes, cuál es el proceso de calificación o cómo puedes reclamar tus notas si no estás de acuerdo con ellas, este reglamento te interesa. Contiene la regulación de todo el proceso de evaluación que se aplica a los estudiantes de la UAL. Responderá muchas de tus preguntas sobre este tema.

 **REGLAMENTO DE EVALUACIÓN Y CALIFICACIÓN DE ESTUDIANTES DE LA UAL**

Normativa sobre Representación Estudiantil y asociaciones de Estudiantes

En esta normativa puedes encontrar el procedimiento para elegir a tus representantes, el funcionamiento de las Delegaciones de Centro o la forma en que puedes constituir una Asociación de Estudiantes:

 **REPRESENTACIÓN ESTUDIANTIL, ASOCIACIONES Y VOLUNTARIADO**

