

COYUNTURA LABORAL



CC. Laborales
Octubre
2004

MARCO INTERNACIONAL

El crecimiento de la economía americana tiende a moderarse. Esto lo vemos en la desaceleración de la demanda de agosto con respecto al mes de junio. La producción industrial de bienes de consumo crece pero a menor ritmo.

La confianza del consumidor siguió la misma tónica debido a las expectativas que recoge la situación actual, esto es la incertidumbre por los resultados de las próximas elecciones y la preocupación por el incremento del precio del petróleo.

El crecimiento de la economía nipona en el segundo trimestre fue revisado a la baja en el segundo trimestre. El consumo privado mantuvo sus altos índices del segundo trimestre, en contrapartida una ligera disminución del crecimiento del consumo público. En el sector exterior se revisaron al alza los datos de exportaciones e importaciones.

El consumo privado en Alemania sigue disminuyendo, síntoma de esto son el retroceso de las ventas al por menor, y el decrecimiento de la producción industrial de bienes de consumo. De esto es consecuencia la desconfianza del consumidor.

Todo el impulso económico de este país es por tanto dependiente de la demanda externa y de la inversión. El avance de las exportaciones fue mas acusado en el segundo trimestre, manteniéndose tasas notables en julio.

El precio del petróleo sigue siendo una amenaza, puesto que en septiembre se han alcanzado nuevos máximos si bien se insiste en que la recuperación es suficientemente sólida. En Estados Unidos, el consumo de los hogares flojea, pero la expansión es sólida y el paro baja.

China no muestra señales consistentes de desaceleración, por el momento. En Japón, el crecimiento también es elevado pero en la zona del euro la recuperación es todavía frágil. La escalada del petróleo no supone un impacto importante en la inflación.

La Reserva Federal mantiene su política de tensionamiento paulatino y el Banco Central Europeo no mueve ficha. Los tipos de interés a largo plazo descienden, contrariamente a lo que cabe esperar, y las bolsas retroceden.

Las cifras de paro juvenil han alcanzado en el conjunto del mundo un nivel "sin precedentes", al afectar ya a 88 millones de personas, la mitad de los desempleados existentes, según advierte en un nuevo informe la Organización Internacional del Trabajo (OIT).

El paro juvenil a escala mundial, ha experimentado un fuerte repunte en los últimos diez años. En concreto, la tasa de paro juvenil mundial se situó en 2003 en el 14,4%, lo que representa un incremento del 26,8% respecto a diez años atrás.

De acuerdo con los datos que figuran en el estudio de la OIT, si el paro juvenil se redujera a la mitad de su nivel actual, se aportarían 2,2 billones de dólares a la economía mundial, cifra

equivalente al 4% del PIB mundial registrado en 2003.

En concreto, la tasa de paro juvenil a escala mundial se situó en 2003 en el 14,4%, lo que representa un incremento del 26,8% respecto a diez años atrás. Por regiones, las tasas más elevadas se registraron en el Medio Oriente y África del Norte, con un 25,6%, seguidas de África del Sur (21%), las economías en transición (18,6%) y América Latina y Caribe (16,6%). Sólo la región de las economías industrializadas registró un descenso "nítido" en su volumen de jóvenes desempleados, al reducirse dos puntos en la última década, hasta el 13,4%.

De acuerdo con los datos de este estudio, si el paro juvenil se redujera a la mitad de su nivel actual se aportarían 2,2 billones de dólares a la economía mundial, lo que equivaldría al 4% del PIB mundial registrado en 2003.

En su informe 'Tendencias mundiales del empleo de los jóvenes 2004', la OIT alerta además de que 130 millones de los 550 millones de trabajadores pobres que no lograr superar junto a sus familias la línea de pobreza de un dólar diario son jóvenes, y a menudo se ven obligados a trabajar en condiciones insatisfactorias dentro de la economía sumergida.

Para el director general de la OIT, Juan Somavía, con esta situación se está "desperdiando" una parte importante del talento y la energía de la generación de jóvenes "más educada" que se ha tenido nunca, por lo que insistió en que es imprescindible aumentar las oportunidades que tienen los jóvenes de acceder a un empleo decente si se quieren alcanzar las metas de desarrollo del Milenio de la ONU.

Según la OIT, el aumento de la población juvenil está superando la capacidad de las economías para generar puestos de trabajo. Así, mientras que la población juvenil mundial creció un 10,5% entre 1993 y 2003, el empleo disponible sólo se incrementó un 0,2%, hasta 526 millones.

Los datos recopilados por la organización relevan también que los jóvenes tienen más dificultades para encontrar un empleo que los adultos, situación que se ve reflejada en su tasa de paro, que es 3,5 veces superior a la que registran los mayores de 24 años.

Esta desventaja de los jóvenes frente a los adultos es mayor en las regiones en vías de desarrollo que en el mundo industrializado. El 85% de los jóvenes viven en países en desarrollo, donde sus posibilidades de caer en el desempleo son 3,8 superiores a las de los adultos, una diferencia que en el mundo industrializado se reduce a 2,3 veces.

La OIT recoge asimismo en su informe que las tasas de participación de los jóvenes en la fuerza laboral se redujeron al menos cuatro puntos en la última década, en parte porque permanecen más tiempo en el sistema educativo, pero también porque sienten tanta frustración por la ausencia de empleos que acaban renunciando a buscarlos.

Además de soportar menores oportunidades laborales, los jóvenes son discriminados por razón de edad, sexo y

condiciones socioeconómicas. Así, según el estudio, los grupos étnicos dominantes tienen mayor acceso al mercado laboral en muchos países, mientras que los procedentes de hogares con bajos ingresos están más expuestos al desempleo.

La OIT advierte además de que en los países en desarrollo, el destino de los jóvenes entre 15 y 24 años que pasarán a formar parte de la fuerza laboral en los próximos años, dependerá tanto de la tasa de crecimiento de la economía, como de la forma en que dicho crecimiento impacte en el mercado de trabajo. Así, en los países industrializados, donde se prevé un descenso de la población juvenil, los cambios demográficos pueden contribuir a reducir el desempleo.

Para la OIT, en la lucha contra el paro juvenil, resulta necesario combinar políticas específicas que aborden este problema y ayuden a los jóvenes a superar sus desventajas naturales frente a los trabajadores de mayor edad y experiencia.

MARCO NACIONAL

El servicio de estudios de LA CAIXA que nos señala la subida interanual en un 2,6% del PIB (datos constatados en el INE). Este crecimiento es una décima inferior al correspondiente al trimestre anterior y consolida una suave desaceleración. Esto se debe a la respuesta de la demanda interna que creció un 3,8%. Esta demanda interna está constituida por:

- 1.- El consumo de los hogares que se mantuvo muy elevado 3,2% (aunque una décima inferior que el período precedente).
- 2.- El consumo se incrementa gracias a la creación de empleo y condiciones favorables de financiación.
- 3.- Y por último el gasto público que creció 4,3% de manera expansiva.

La inversión en bienes y equipos, que permite aumentar la productividad y por las condiciones favorables de financiación supone el componente más dinámico de la demanda interna y uno de los que más destaca en relación con el mercado de trabajo a medio y largo plazo.

Otro dato significativo es la inversión en la construcción que continúa muy fuerte, un 4,2% de tasa interanual, solo una décima menos que el período anterior. Esto nos da el motor actual de la economía española pues es el que más ha crecido.

Un dato negativo significativo es la desaceleración del sector exterior en el nivel de exportaciones (crecimiento 4,7% frente al 5,5% primer trimestre) que obedece a la caída de los servicios, en especial el turismo.

Nuestra conclusión en referencia a la evolución del PIB, constituido por $C + I + G$

+ (X-M). Donde las tres primeras magnitudes crecen moderadamente gracias al mantenimiento de la demanda interna y sólo la última decrece debido a la desaceleración de

las exportaciones y la debilidad del turismo.

A nivel de mercado de trabajo los datos suministrados por INE, podemos destacar en primer lugar la Encuesta de Población Activa (EPA) del tercer trimestre de 2004, donde la ocupación se situó en 17.240.400 personas (190.400 más que trimestre anterior). En los últimos 12 meses se han creado 422.600 empleos. Mostrando un crecimiento la tasa interanual de crecimiento de la ocupación en 2 décimas respecto trimestre anterior y se sitúa en el 2,51%. Pero son contrataciones temporales en más de 8 décimas, hasta situarse en el 31,2%.

El empleo crece en todas las Comunidades Autónomas , en especial en Castilla y León (33.100) y Andalucía (27.400 personas). Por otro lado el número de parados también disminuye en todas las CC.AA. descensos más importantes se producen en Galicia (15.700 parados menos), Canarias,

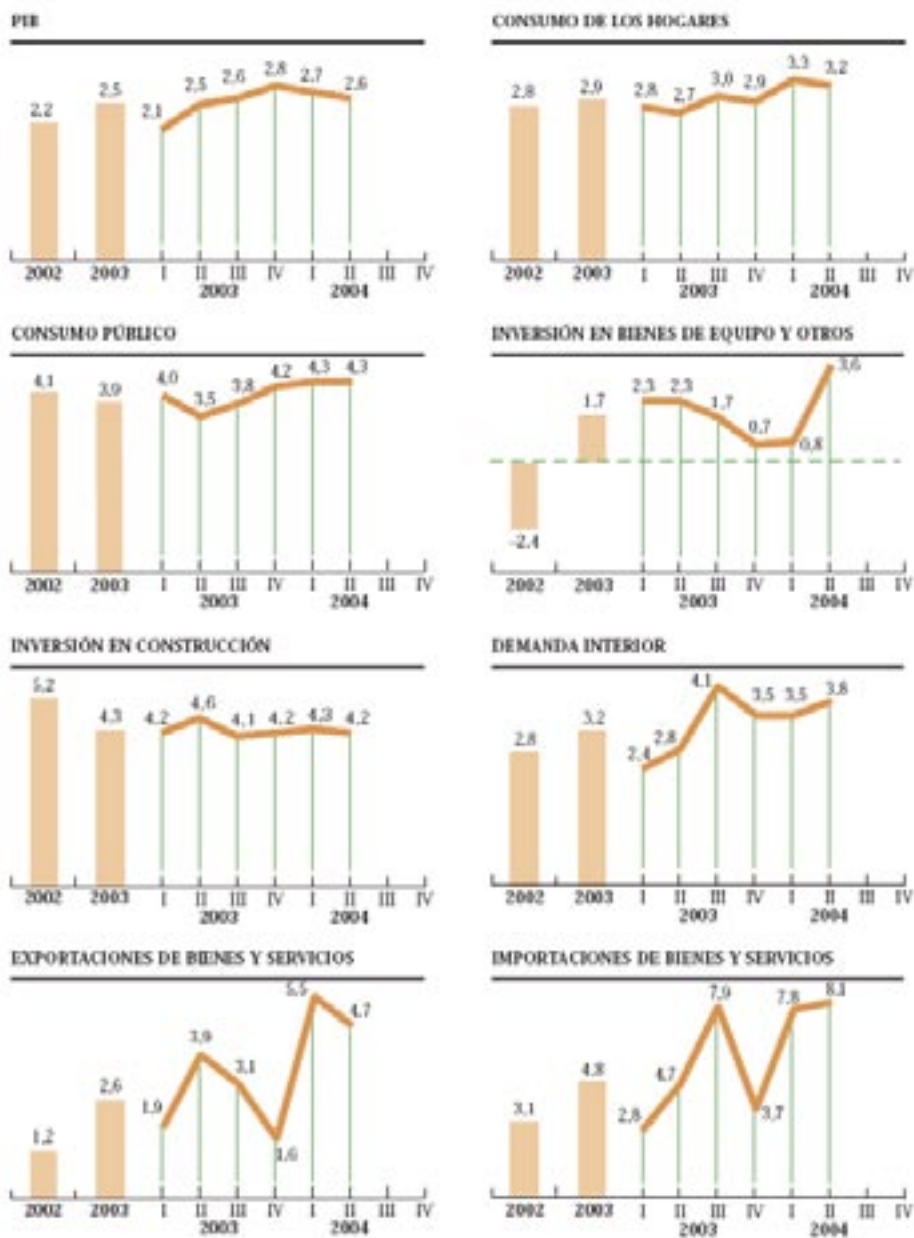
(12.600), Illes Balears (11.100), y Castilla y León (10.700). En la Comunidad Valenciana el número de parados aumenta en 19.600.

A otro nivel el dato más importante es la TASA DE ACTIVIDAD que crece hasta el 56% en este tercer trimestre..

El nº total de activos se sitúa en 19.271.700 en el tercer trimestre de 2004, con un aumento de 129.100 personas respecto al segundo trimestre de 2004. La tasa de actividad sube tres décimas hasta situarse en el 55,98%. Registrándose un mayor incremento de la actividad entre los varones (crece 85.300 elevando su tasa de actividad hasta el 67,97%, cuatro décimas más que en el trimestre precedente) y el número de mujeres activas aumenta en 43.800 hasta 7910100 y la tasa femenina se sitúa en el 44,66%, dos décimas más que el tercer trimestre.

EVOLUCIÓN DEL PIB DE ESPAÑA POR COMPONENTES

Porcentaje de variación interanual (%)

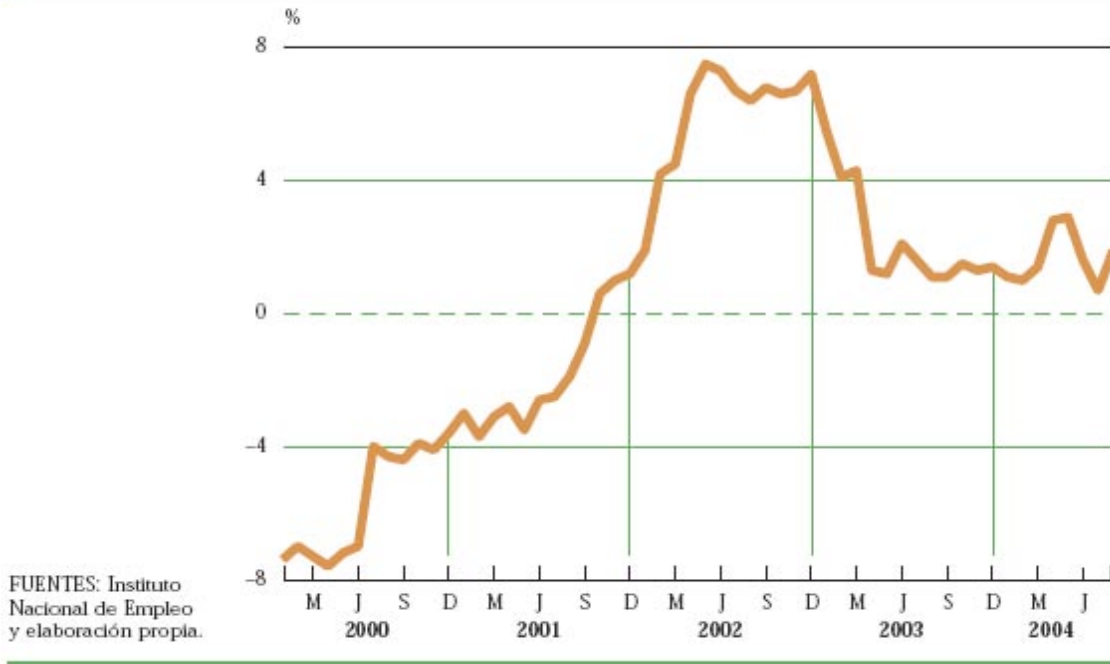


NOTA: (*) Datos corregidos de efectos estacionales y de calendario.

FUENTE: Instituto Nacional de Estadística.

EL DESEMPLEO REPUNTA LEVEMENTE AL ALZA

Variación interanual del paro registrado en el INEM



ECONOMÍA PROVINCIAL

El comportamiento de la economía almeriense en el tercer trimestre de 2004 confirma su buen momento en los distintos sectores productivos, siendo el sector de la construcción el más pujante. El aumento del petróleo no parece que afecte significativamente al crecimiento económico provincial ya que la tasa de inflación se mantiene descendente, el número de parados apenas crece y los tipos de interés se mantiene estables en una zona euro. Si bien el fortalecimiento del dólar puede afectar a corto plazo a las exportaciones fuera del ámbito comunitario.

La vivienda sigue siendo el capítulo más importante, con un aumento tanto en vivienda tanto en demanda como en precios, convirtiendo así la demanda de hipotecas en un fuerte aumento, con 21.000 nuevas hipotecas constituidas.

La matriculación de turismos sigue en aumento a pesar del nivel de endeudamiento, habiéndose incrementado en un 18 % en el mes de septiembre.

Las exportaciones, sufre un insignificante incremento del 0,6%, mientras que las importaciones si muestran un aumento considerable del 22,8%. Las exportaciones hortícolas, muestran un síntoma de estancamiento, reduciéndose tanto en volumen como en valor económico.

El consumo de cemento presenta un gran crecimiento, según datos del mes de junio, debido al aumento de viviendas iniciadas, todo ello respecto al año anterior. Por su parte el sector servicios, aunque fuertemente influenciado por el empuje de la construcción, que influye sobre los servicios financieros, si bien este trimestre se encuentra condicionado por el mayor número

de viajeros alojados, habiéndose producido en el mes de agosto un 18,7% de incremento respecto al mismo mes del año anterior.

La inflación interanual se situó en 3,6% en el mes de agosto, no observándose haberse producido el traslado del aumento del precio del crudo al mercado de los derivados del petróleo, explicándose por que las importaciones se realizan en dólares el cual se encuentra bastante devaluado frente al euro. Por último, el mercado laboral parece mantener un dinamismo en la línea con los meses anteriores, produciéndose 229.000 afiliaciones a la Seguridad Social, un 3,1% más que en 2003.

ALMERÍA ÚLTIMAS CIFRAS - INDICADORES MÁS RELEVANTES

1. LA ACTIIVDAD Y LA DEMANDA.

- Aumento del número de vehículos matriculados en un 18 %.
- Aumento del consumo de cemento en un 27.8 %.
- Las viviendas iniciadas y terminadas en el periodo enero-junio fu del 29 y 38 % respectivamente.
- El consumo de energía eléctrica aumentó en un 4,6 %
- En el sector del turismo la estancia medias en días bajo un 9.2 % y el gasto medio diario del turista también bajo un 6.1 %
- El tráfico aéreo de pasajero bajo en un 1,6 %.
- Las hipotecas firmadas en Almería fueron 21.057 en el periodo enero-junio 2004, siendo en 2003 de 10.632.
- Las exportaciones hortofrutícolas tanto en toneladas y miles de euros bajaron en un 2.2 y 2.3 %.

2. PRECIOS Y SALARIOS.

- El Índice de Precios al consumo subió en dos décimas.

3. MERCADOS DE TRABAJO.

- La población activa aumentó en un 5.5 %.
- La población ocupada en segundo trimestre bajó en un 16,8 5, mientras que en la construcción e industrio subió en 25,4 y 31 % respectivamente.
- La población parada bajó en un 5,2 %.
- El paro subió en Septiembre en un 0.6 % siendo el número de personas registradas en el INEM (SAE) fue de 17.190 personas

MERCADO DE TRABAJO EN ALMERÍA

De los datos de paro registrado en la provincia de Almería por edad y sexo en el período ENERO – SEPTIEMBRE de 2004 podemos obtener las siguientes conclusiones:

- Como viene siendo habitual el total de personas desempleadas mujeres es superior a los desempleados hombres.
- Se produce un incremento más acusado del número de desempleadas a partir del mes de mayo, llegando a su máximo en agosto y empezando a descender de nuevo en septiembre como consecuencia de la finalización de la campaña agrícola y de su comienzo otra vez en septiembre principalmente.
- Que tanto para hombres como para mujeres es en el tramo de edad 25 – 29 años donde se encuentra el mayor número de demandantes de empleo.

Con referencia al número de colocaciones que se han producido en nuestra provincia durante estos tres trimestres podemos decir que:

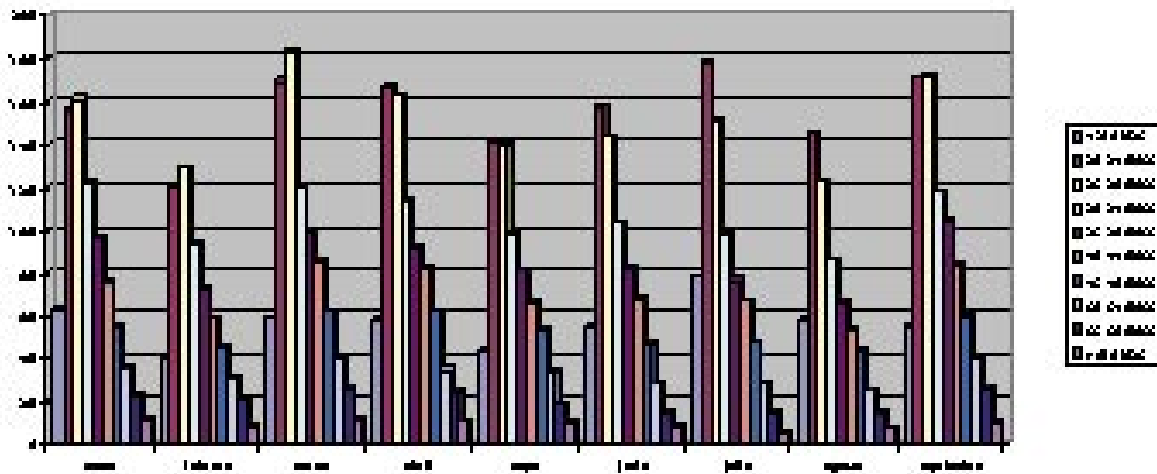
- Al contrario de lo que ocurre con las personas desempleadas, el mayor número de contrataciones se produce entre los hombres.
- En lo que sí coinciden ambos datos es en el tramo de edad en el que se producen los mayores datos entre 25 -29 años.
- El menor número de colocaciones se produce en el mes de agosto, lo cual tiene una correspondencia con los datos del desempleo, que son mayores en este mismo mes.
- Si se comparan el total de colocaciones con el total de desempleados mes a mes y por sexo obtenemos que en el caso de los hombres siempre es superior el número de colocaciones que el de personas registradas en las oficinas del INEM, al contrario de lo que ocurre con las mujeres de cuyos datos concluimos que en la mayoría de los casos hay más desempleadas que mujeres que se incorporen al mercado laboral.

Las fuentes utilizadas, que básicamente son citadas al final, han sido múltiples, dentro de las ofrecidas en páginas de internet, habiéndose intentado conseguir el objetivo propuesto de sintetizar esa información y ofrecer un documento lo más simplificado posible que informe del tema propuesto desde ese

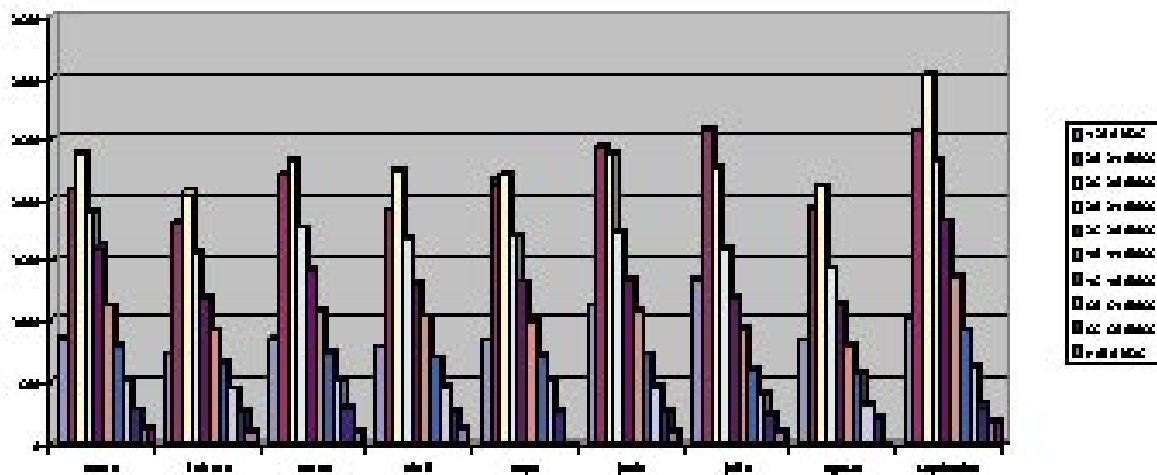
ángulo de la situación coyuntural.

Como apoyo a estas conclusiones, estarían muy resumidos, los siguientes cuadros y gráficos, sobre los que se insiste en las fuentes consultadas:

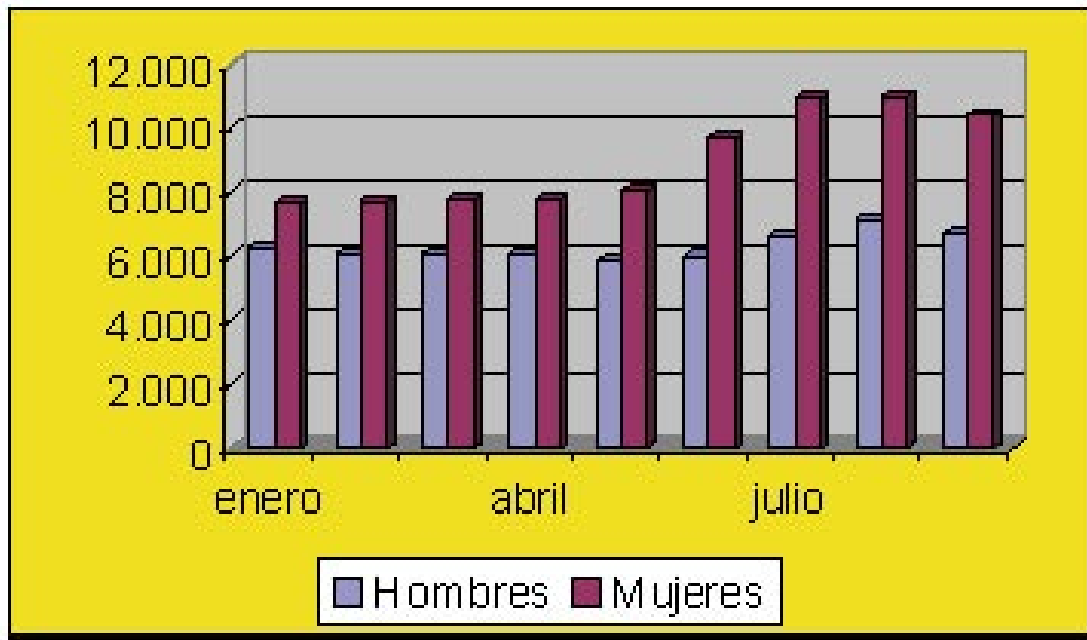
COLOCACIONES POR EDAD, PERÍODO ENERO - DICIEMBRE 2004, MUJERES



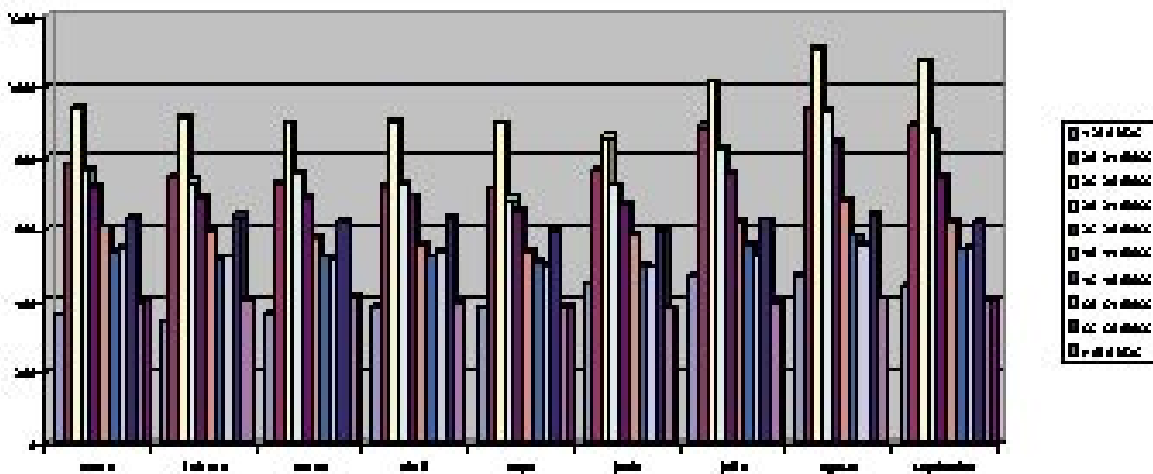
COLOCACIONES POR EDAD, PERÍODO ENERO - DICIEMBRE 2004, HOMBRES

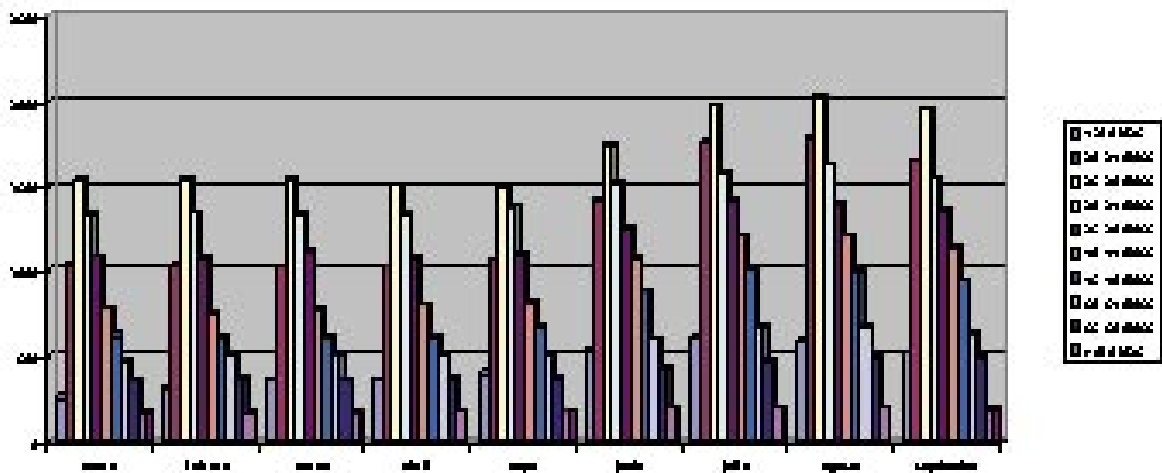


Representación gráfica comparativa de ambas evoluciones del paro registrado por sexos en el periodo desde ENERO hasta SEPTIEMBRE de 2004.

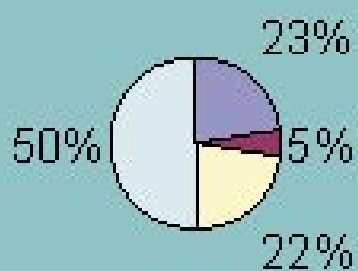


PARO REGISTRADO POR SEXO Y MES, EN EL PERIODO DE ENERO A SEPTIEMBRE DE 2004



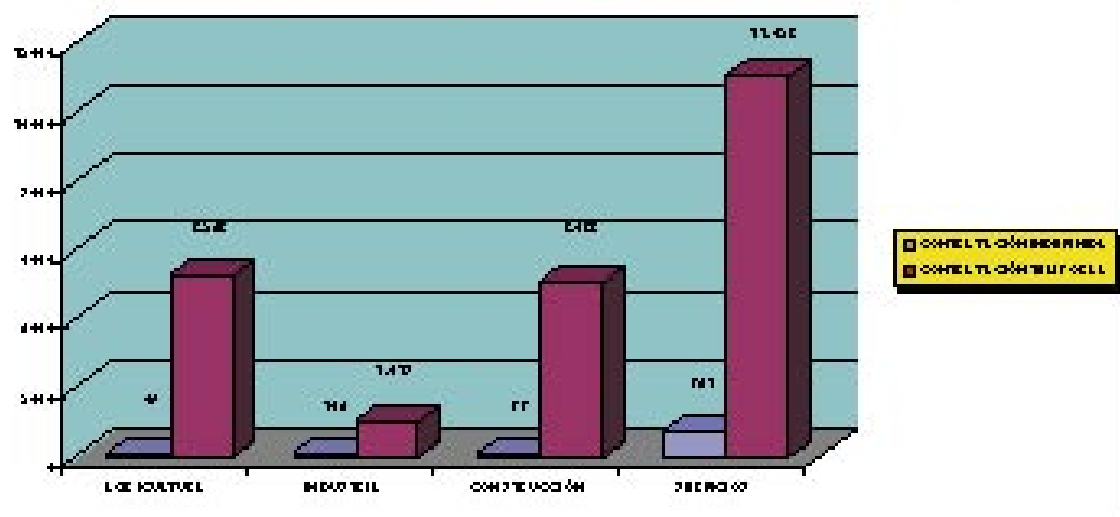


DATOS DE LA CONTRATACIÓN EN EL MES DE SEPTIEMBRE DE 2004 POR TIPO DE CONTRATO Y SEGÚN SECTOR PRODUCTIVO



■ AGRICULTURA ■ INDUSTRIA □ CONSTRUCCIÓN □ SERVICIOS

EVOLUCIÓN DEL TIPO DE CONTRATO EN EL SECTOR PRODUCTIVO EN EL MES DE SEPTIEMBRE 2004



AUTORES:

MANUEL JESÚS FELICES MONTOYA
JÉSSICA ESCUDERO MARTÍNEZ
ISABEL OLMO RUIZ

MARELLA BEATRICE
GONZALO GARZÓN CABRERA

MARGA SALDAÑA MORENO
JUAN MIGUEL LEÓN PADIAL
ELOISA FERNÁNDEZ MUÑOZ

MIGUEL ARANDA MARQUEZ
RAQUEL RODRÍGUEZ-BELZA MARTÍNEZ