

Alcario

PATROCINADO POR LA UNIVERSIDAD DE ALMERÍA AÑO: XII NÚMERO: 347

COORDINA: MARÍA DEL MAR CARRILLO



REPRESENTACIÓN. Varias profesoras imparten una charla en la Universidad de Almería. / PRENSA UAL

Las profesoras de la Universidad de Almería suponen el 35% de los docentes

El porcentaje de catedráticas no llega al 10%, una cifra que se repite en el resto de universidades españolas, según los últimos datos presentados por el Gobierno

PÁGS 4 Y 5

Comienza el curso 'Danza para todos', con Víctor Ullate

Su objetivo es acercar este arte a la comunidad universitaria

PÁG 3



FIGURA. Víctor Ullate inaugura el curso. / IDEAL

La UAL fomenta el espíritu emprendedor

PÁG 6

Ayudas a deportistas

PÁG 7



eltablónde anuncios
MOVILIDAD

Becas ANUIES-CRUE, de intercambio con universidades mejicanas. Las estancias tendrán lugar en el segundo cuatrimestre. Más información en Relaciones Internacionales (teléfono 950 01 53 84).

SALUD

Hasta el 17 de enero estará abierta la preinscripción en el curso de especialista en Alimentación y Salud. Más información en el Departamento de Ingeniería Química. <http://www.ual.es/Masters/Alimentacion>.

CURSO

Curso 'Ciencias de la Salud y Bioestadística: aplicaciones prácticas con spss'. La preinscripción comienza en enero. Fecha de realización: del 14 al 28 de marzo. Información en Enseñanzas Propias.

M. AMBIENTE

Curso 'El agua y el medio ambiente: problemas y soluciones'. Preinscripción en la Sección de Enseñanzas Propias (epropias@ual.es). Celebración del curso: del 6 de febrero al 25 de mayo de 2005, (30 horas).

VOLUNTARIOS

Hazte voluntario. Unidad de Apoyo al Voluntariado de la UAL, Secretariado de Asuntos Sociales. (edificio CAE; despacho 2-017). Teléfono: 950 01 55 12. E-mail: volunta@ual.es.

CONGRESO

La Universidad de Almería acogerá los días 2 y 3 de febrero de 2006 el XIII Congreso de Economía Pública. Información en: Teléfono: 34 950 01 581, Fax: 34 950 01 5515. E-mail: economias@ual.es.

BUCEO

Inmersión. Días: sábado 14 y domingo 15 de enero. Plazas: mínimo 3 - máximo 6. Lugar: P.N. Cabo de Gata-Níjar. Cuota/día: Club Ual: 15 euros; Resto clubes: 18 euros. Información en el Secretariado de Deportes de la UAL.

MÚSICA

La cafetería CIDU de la UAL organiza un ciclo de sesiones de música pop llevadas a cabo por dj's de Almería. Hoy jueves día 12, DJ Marvin. A partir de las 15.00 horas.

BECA

El Vicerrectorado de Extensión Universitaria convoca una beca de colaboración en el Servicio de Deportes. La duración será de 5 meses. Solicitudes hasta el día 23.

EXPERTO

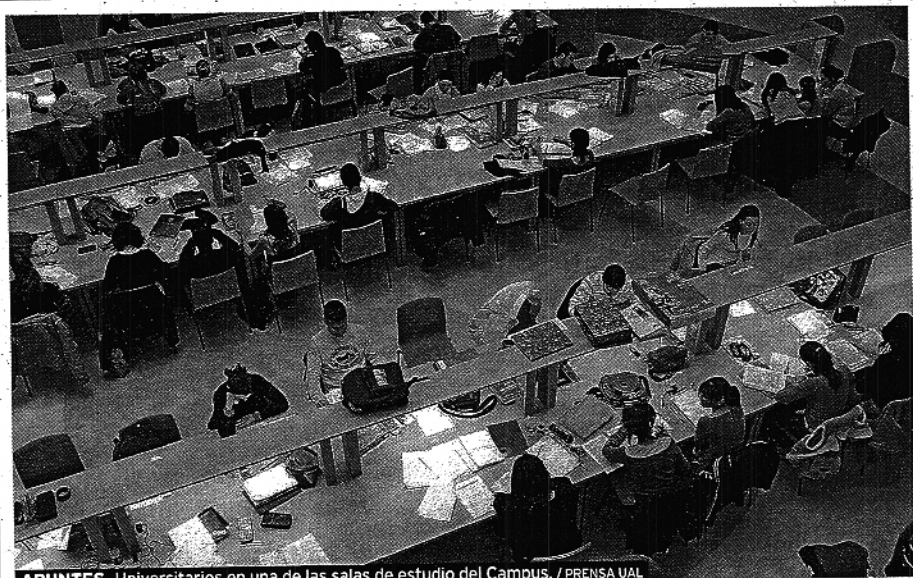
Título de Experto en Dirección y Gestión de Empresas Agrarias. Abiertas preinscripciones y solicitud de beca. Información en Enseñanzas Propias, epropias@ual.es (tfn: 950 01 53 60).

PORTÁTIL

Programa 'Universidad Digital' de ayudas a ordenador portátil. Ya está abierto el plazo, hasta el 28 de febrero. Información en el : 902 11 30 00.

INTERIORES
MÁS Y MINORÍA
MARÍA DEL MAR CARRILLO

¿Qué está pasando con las mujeres? La gran revolución del siglo XX no avanza en el XXI. Esta es la conclusión que podría extraerse atendiendo a cifras que suenan últimamente en los medios de comunicación. Somos más, con mejores expedientes, se nos presupone mayor capacidad de trabajo, más sentido de la responsabilidad desde que somos pequeñas..., sin embargo, nuestros bolsillos sufren y la buena disposición para ejercer de gestoras no va más allá de la puerta de casa. Los últimos informes sobre la situación laboral de los españoles coinciden en que las mujeres ganan menos, a pesar de tener la misma preparación y ejercer la misma función que un hombre, y no consiguen acceder a los puestos de responsabilidad. Además, la mujer trabaja más en casa y, generalmente, se ocupa de los hijos. Estudia, se prepara, obtiene mejores calificaciones que el hombre, trabaja las mismas horas y lleva el mayor peso de la casa, pero gana menos y tiene peores puestos laborales. En la Universidad también se da esta tendencia social, más bien esta realidad que establece una nueva desigualdad entre sexos. Hay menos profesoras, menos catedráticas y muchas menos mujeres en puestos de gestión o gobierno universitario. Pero eso sí, hay más alumnas y éstas suelen obtener mejores notas. Aún queda camino por recorrer, y si no que me lo expliquen.


APUNTES. Universitarios en una de las salas de estudio del Campus. / PRENSA UAL

Se aproximan los exámenes cuatrimestrales

Comienza la cuenta atrás. Quedan justo 12 días para que empiecen los exámenes del primer cuatrimestre del curso. En el Campus algunas clases se cortarán en los próximos días con el objetivo de dejar más tiempo para estudiar a los alumnos. Tras el parón navideño, la vuelta a las aulas no es tranquila y reposada, sino más bien tensa y estresante. Las salas de estudio de los diferentes edificios y la Biblioteca presentan lleno y ya es difícil encontrar sitio.



ACTO. Presentación del curso, con los organizadores, en el Rectorado de la Universidad de Almería. / PRENSA UAL

Víctor Ullate inaugurará el curso de Extensión 'Danza para todos'

La iniciativa pretende acercar esta disciplina artística a la comunidad universitaria y, en especial, a los jóvenes

Esta semana también se ha iniciado el programa 'Ópera Oberta', en colaboración con el Teatro Liceo

El director del Ballet de la Comunidad de Madrid, Víctor Ullate, inaugurará mañana viernes día 13 de enero el curso de Extensión Universitaria 'Danza para todos'. La conferencia con la que comenzará esta primera edición de la actividad versará sobre la histo-

ria de la danza española, su pasado, presente y futuro, pero abordada desde la experiencia personal del célebre bailarín. Este enfoque responde así al objetivo general de la iniciativa, acercar el arte de la danza a la comunidad universitaria y, en especial, a los más

jóvenes con el objetivo de crear público.

La actividad se plantea en la misma línea que el programa 'Ópera Oberta', que en la UAL ha cobrado forma con el curso 'Ópera para todos'. Además, este tipo de iniciativa se extenderá a

Próximamente comenzará también un ciclo de zarzuela en la UAL

la zarzuela con otro curso que persigue los mismos objetivos, hacer accesible esta disciplina al espectador profano. Tras el éxito alcanzado el curso pasado por 'Ópera para todos', que contó con 80 alumnos, desde el Vicerrectorado de Extensión Universitaria apuestan por esta nueva forma de hacer llegar la cultura al universitario. La segunda edición del curso sobre Ópera comenzó también esta semana, con la retransmisión en directo desde el Teatro Liceo de Barcelona (impulsor de la actividad) de la obra 'Wozzeck' de Alban Berg.

Organizadores

La presentación del curso 'Danza para todos' contó con la presencia del concejal de Cultura del Ayuntamiento de Almería, Pablo Venzal, la directora artística del Curso y responsable del Centro de Danza 'Entreacto', Juaná Dorado, el director académico y profesor de la Universidad de Almería, Juan Muñoz, y el coordinador general, José Salazar, director del Secretariado de Actividades Culturales de la Universidad de Almería. Este incluirá tres tipos de actividades: conferencias teóricas, un taller de expresión corporal optativo y tres espectáculos de danza que tendrán como escenario el Auditorio Municipal Maestro Padilla.

Tras la inauguración se suce-

derán las conferencias y actuaciones, celebrándose la primera el 16 de febrero, a cargo de Eva Yerbabuena. El segundo espectáculo tendrá lugar el 4 de marzo, una actuación de la Compañía de Ballet Clásico Arte 369 de María Jiménez, con la producción 'Giselle'. Finalmente, la última función estará protagonizada por el Ballet de Biarritz Thierry Maladain, con la producción 'Las criaturas', una obra algo más vanguardista que las anteriores.

Las sesiones teóricas abordarán desde la historia y evolución del género hasta la aplicación de la danza en el ámbito escolar. Este último aspecto será analizado por el profesor de la UAL y director artístico del curso, Juan R. Muñoz. El curso finalizará el 9 de junio.

Los alumnos matriculados tendrán entrada gratuita para los espectáculos, lo que supone un atractivo añadido a las clases teóricas y el taller. Según Juana Dorado, éstos podrán disfrutar de una muestra de los diferentes tipos de danza gracias a las obras seleccionadas. En las conferencias, sin embargo, se impartirán nociones más generales y en el taller de expresión corporal conocimientos y técnicas no sólo relativas a la danza. «Estamos acostumbrados a realizar cursos para profesionales, por eso esto me parece fantástico. La danza necesita del público para que exista», señala la directora artística del curso.

Premio nacional y medalla de oro

Nació en Zaragoza, Víctor Ullate estudia con María de Ávila e inicia su carrera profesional con Antonio Ruiz Soler. Más tarde se incorpora en los Ballets del Siglo XX bajo la dirección de Maurice Béjart, compañía en la que permanece catorce años, para la que interpreta solos como los de Phara, Ofrenda Coreográfica, Bhakti, El Pájaro de Fuego, Consagración de la Primavera, Romeo y Julieta, Cantata 51, Nijinsky Clown de Dieu, Ni Flores ni Coronas o Nomos Alpha.

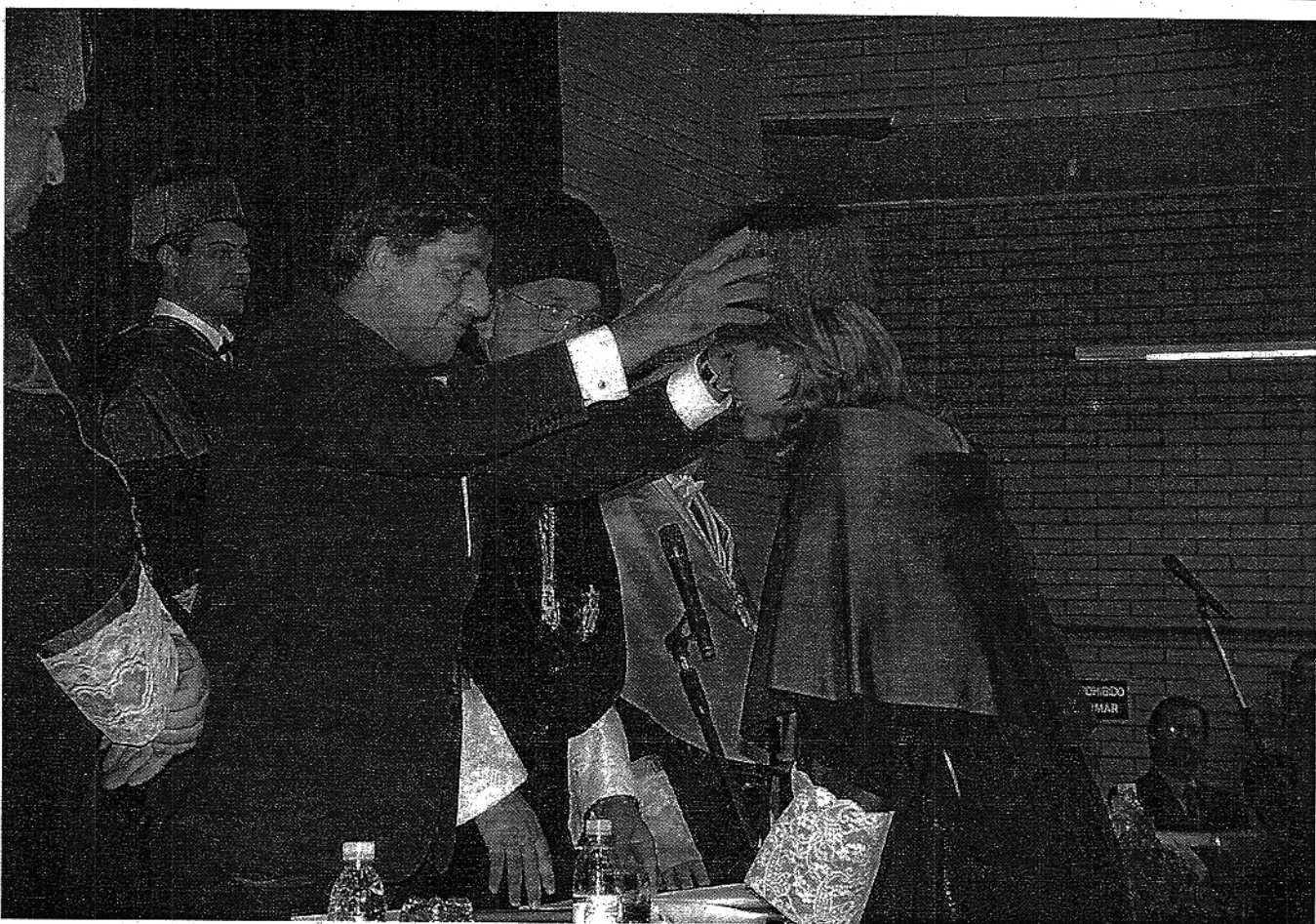
En 1979 el gobierno español le encomienda la formación de una compañía de ballet clásico, la primera del país, la cual dirige durante cuatro años.

En 1983 crea la Escuela que lleva su nombre 'Centro de Danza Víctor Ullate'. Este Centro de Danza es la cantera, de la cual surgirá el Ballet Víctor Ullate, que se presenta con 22 bailarines en el Teatro Arriaga de Bilbao, el 28 de abril de 1988, obteniendo un gran éxito de público y crítica. Desde entonces la compañía ha seguido cosechando éxitos por todo el mundo bajo al dirección del propio Víctor Ullate.

A lo largo de estos años Víctor Ullate ha sabido plasmar a su Ballet una identidad propia. En 1989 Víctor Ullate obtiene el Premio Nacional de Danza y en 1996 le es concedida la Medalla de Oro de las Bellas Artes.



PERSONALIDAD. Víctor Ullate, que estará mañana en la UAL a las 12.00 horas. / IDEAL



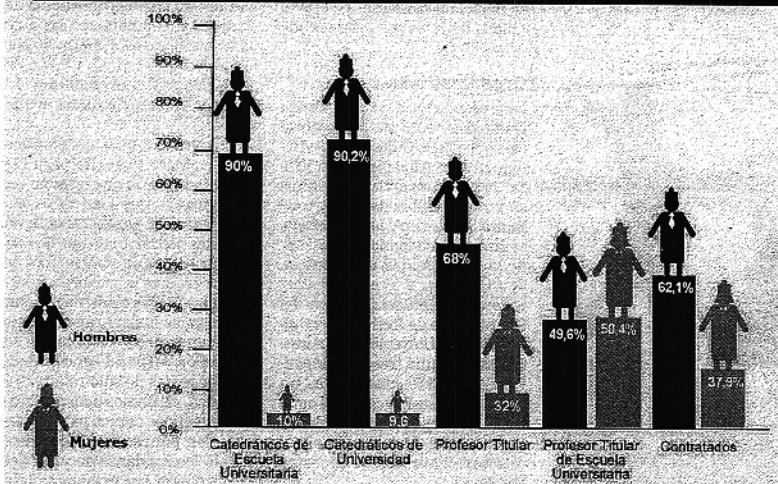
NUEVA DOCTORA. Una joven es investida doctora en el acto de inauguración del curso de la Universidad de Almería. /PRENSA UAL

Sólo el 9,6% de los catedráticos de la UAL son mujeres

La Institución no es una excepción en la Universidad española, donde la cifra media se sitúa en el 13%

A pesar de ser más en las aulas, en el ámbito de la docencia las féminas representan el 35,4%

DISTRIBUCIÓN POR SEXOS DEL PROFESORADO DE LA UAL



Gráfica comparativa por sexos en el profesorado de la UAL

La Universidad de Almería no es una excepción en lo que se refiere a la situación de la mujer en el ámbito universitario nacional. La mujer es mayoría en el Campus como alumna, pero no como profesora. Los datos superiores de graduadas frente a graduados tampoco se ven reflejados en los escalafones más altos de la gestión y docencia universitarias. Así, si el número de profesores total es de 821 (cifra actual), sólo unas 290 son mujeres y de éstas 6 son catedráticas, frente a los 56 catedráticos. En porcentajes, las docentes representan el 35,4% del profesorado total, el 9,6% de los catedráticos de Universidad y el 10% del total de catedráticos de Escuela Universitaria. El gobierno universitario tampoco cuenta con una participación femenina igual a la de los hombres, pues las mujeres ocupan muchos menos cargos que los hombres.

Según los datos presentados recientemente por la ministra de Educación, María Jesús San Segundo, acerca de las cifras de la Universidad española en el curso 2004/2005, los graduados universitarios son mayoritariamente mujeres (el 58,8% el curso pasado), mientras las profesoras universitarias funcionarias siguen siendo un tercio del total, el 33,1% de 50.190 docentes, y sólo un 13% en el caso de catedráticas. En con-

ALGUNAS CIFRAS

- ▶ **Alumnas:** Las aulas universitarias españolas están ocupadas sobre todo por mujeres, son el 54% de los 1.462.897 matriculados en alguna titulación en el curso 2004/2005.
- ▶ **En Andalucía:** El número de mujeres matriculadas en la comunidad andaluza (127.326 según las primeras estimaciones al empezar el curso) supera notablemente al de hombres (103.002).
- ▶ **En Almería:** Las alumnas son más del 57%.
- ▶ **Por carreras:** En toda España hay más matriculadas que matriculados en la mayoría de las ramas. Son más alumnos en las carreras técnicas. En Humanidades, Ciencias Sociales, Ciencias de la Salud y Ciencias Experimentales las alumnas superan a los alumnos.

creto, hay 27.511 titulares de Universidad, 11.562 titulares de Escuela Universitaria, 8.619 catedráticos de Universidad y 2.498 catedráticos de Escuela Universitaria. La Universidad de Almería cuenta actualmente con 1 catedrática de Escuela Universitaria (frente a 9 catedráticos), cinco catedráticas de Universidad (frente a 47 hombres), 103 profesoras titulares (219 lo son en el caso de los varones), 66 profesoras de Escuela Universitaria (65 profesores) y 116 profesoras contratadas (frente a 190 profesores).

Matrículas

Las aulas universitarias españolas están ocupadas sobre todo por mujeres, son el 54% de los 1.462.897 matriculados en alguna titulación en el curso 2004/2005. Casi 6 de cada 10 graduados. Todas las ramas universitarias cuentan con

INVESTIGACION

Sevilla. Según un estudio realizado por investigadores de la Universidad de Sevilla, en la concesión de ayudas a la investigación del PAI (Plan Andaluz de Investigación), en los grupos que hay menos mujeres responsables el presupuesto es mayor, independientemente de la valoración realizada de su competencia. Igualmente, los sexenios se conceden mayoritariamente a los varones.

Las mujeres obtienen el doctorado en los mismos porcentajes que los hombres

estos datos favorables a las mujeres, a excepción de las enseñanzas técnicas, en las que representan sólo el 27,1%. En las carreras de Ciencias de la Salud son el 73,5%, en Humanidades el 64,4%, en Ciencias Sociales y Jurídicas el 62,6% y en Ciencias Experimentales el 59,3%.

La Institución almeriense tampoco es una excepción en este sentido. Según datos de la Junta de Andalucía, este curso 2004/2005 se han matriculado en la UAL unas 1.600 alumnas más que alumnos. En general, el número de mujeres matriculadas en la comunidad andaluza (127.326 según las primeras estimaciones al empezar el curso) supera notablemente al de hombres (103.002), un dato que se acentúa especialmente en el caso de la Universidad Pablo de Olavide (el 66,87% del alumnado), Córdoba (el 61,7%) y precisamente en Almería (el 57,39%).

Otros datos

Existen más datos que corroboran esta desigualdad numérica entre hombres y mujeres en las universidades españolas. Sólo el 13,7% de los catedráticos españoles es mujer; en 29 áreas de conocimiento ni siquiera se cuenta una, de los 184 universitarios distinguidos con el Premio Nacional Fin de Carrera el año pasado 99 eran féminas, 45 figuran como miembros de las Reales Academias frente a 672 varones, cinco de 45 en la de Farmacia. Sólo cuatro de los 72 rectorados los dirigen mujeres.

Estas mujeres son Adelaida de La Calle (Universidad de Málaga), Esther Giménez-Salinas (Universidad Ramón Llull, de Barcelona), Inma Tubella (Oberta de Cataluña) y Anna Geli (Universidad de Girona).

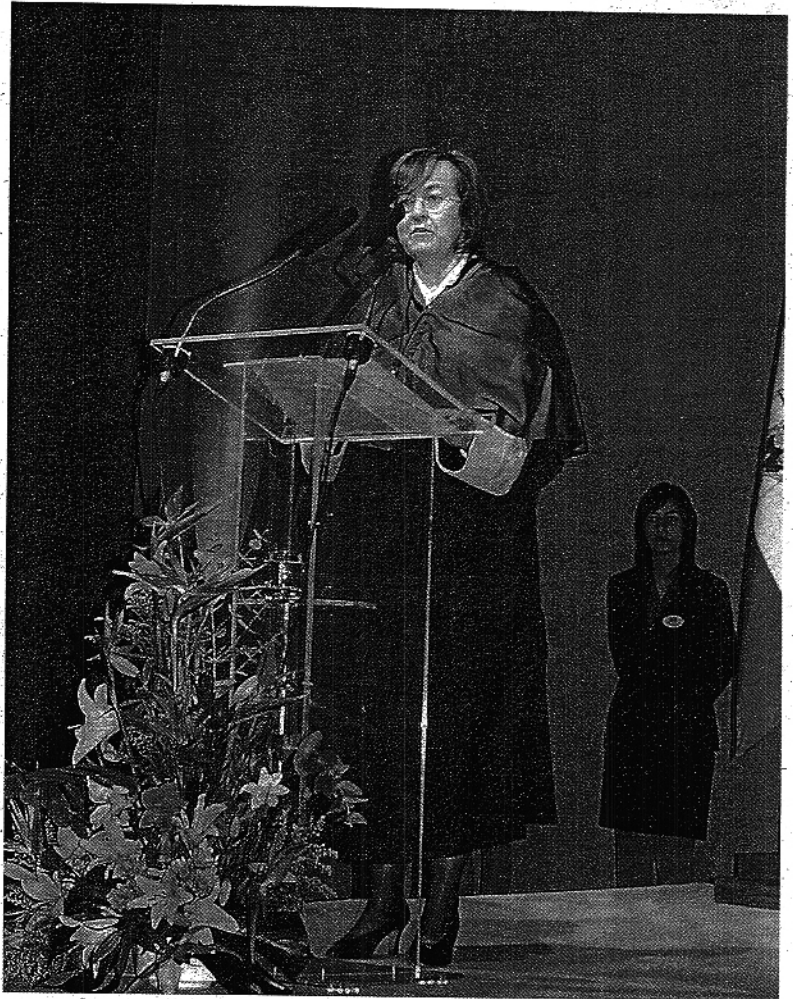
Un estudio andaluz dice que a más categoría profesional, menos mujeres

Los investigadores de la Universidad de Sevilla Ana Guill Bozal, Ana Solano Parés y Manuel Álvarez Girón han elaborado un estudio que analiza la realidad histórica, social, cultural, política y económica del colectivo femenino que trasciende a todos los ámbitos de la vida cotidiana. En este marco, el estudio deja entrever que la incorporación masiva de las mujeres al mundo laboral remunerado no ha podido desterrar las tradiciones que la conciben estereotipadamente más aptas para actividades relacionadas con el cuidado y la atención a la familia, que para cualquier tipo de trabajo profesional.

El estudio fue presentado por el Consejo Económico y Social de Andalucía en diciembre pasado. Del informe se desprende que según aumenta la categoría profesional, el poder, el estatus social y el sueldo, disminuye el número de mujeres en las universidades. Según éste, las mujeres ocupan el 33% del plantel docente universitario, mientras que sólo alcanzan el 11% en el puesto de catedráticas y el 24% de los cargos académicos de gestión y representación. Esto no puede deberse a la falta de formación pues las mujeres obtienen el doctorado en la misma proporción que los varones, incluso en algunos casos, en un porcentaje superior.

La Universidad de Almería no se sitúa entre los peores puestos según el estudio. En función de la distribución en las universidades andaluzas, la Universidad Pablo de Olavide (la más pequeña y de reciente creación) es la que mayor índice registra de profesoras (38%), frente a la Universidad de Sevilla que, a pesar de ser mayor y más antigua, sólo cuenta con un 32% de mujeres en el profesorado. En la Universidad de Almería las mujeres representan el 35,4% del profesorado. Por su parte, la Universidad de Granada (segunda en tamaño y antigüedad) supera este porcentaje en dos puntos al igual que la tercera universidad más grande, la Universidad de Málaga que, junto a la Pablo Olavide, registra el mayor índice de mujeres catedráticas (16%) por encima de la media europea.

Con respecto a la Universidad de Cádiz el estudio desvela que solamente hay un 29% de muje-



CATEDRÁTICA. Carmen Barón, decana de Experimentales en la UAL. / PRENSA UAL

res en todos los cargos -igual que en la Universidad de Córdoba-. De bajos porcentajes se puede citar también la Universidad de Jaén en cuyas aulas sólo hay un 5% de catedráticas y, sin embargo, hay más profesoras titulares de universidad (31%) que de escuela universitaria (26%).

En el caso de la Universidad de Huelva, el porcentaje total de mujeres que trabajan en la universidad asciende a 38%, el mayor índice de las universidades andaluzas. Y un dato de especial interés es que, tanto la Uni-

versidad de Almería como la Pablo Olavide, registran un índice del 50% en cuanto a profesoras titulares de escuela universitaria.

Conclusiones

Pero lo más importante de este estudio son las conclusiones a las que llegaron los investigadores. En el ámbito del PDI, las féminas representan el 33% del plantel docente universitario, mientras que sólo alcanzan el 11% en el puesto de catedráticas y el 24% de los cargos académicos

de gestión y representación universitaria.

Las mujeres del Personal de Administración y Servicios en las universidades públicas andaluzas, pese a representar el 54% del total, ocupan las situaciones laborales de mayor precariedad (son el 74% del funcionario interino y sólo disfrutan del 42% de los contratos laborales fijos). También son mayoría en los grupos profesionales de menor nivel. Sólo constituyen en 42% del grupo A y el 67 y 68% de los grupos C y D respectivamente.

INFORME MINISTERIO

DESCENSO

Un 1,4% menos en las matrículas

Este curso, la Universidad española tiene 1,4 millones de estudiantes, lo que supone un 1,4% menos que el año académico anterior. Este dato, incluido en el informe 'Datos y cifras del sistema universitario. Curso 2005/2006', confirma la tendencia descendente del número de alumnos en los últimos años, con reducciones anuales del 1,5%.



María Jesús San Segundo.

AUMENTOS

Las privadas ganan estudiantes

Mientras que las públicas pierden estudiantes, las privadas y las de la Iglesia experimentan una subida de los matriculados. Este hecho se debe, principalmente, a la creación de 16 universidades nuevas de este tipo en los 10 últimos años. En concreto, las públicas tienen 1,3 millones de alumnos (90,4%) y las privadas y de la Iglesia un total de 138.972 (9,6%).

TITULADOS

Casi 200.000 nuevos graduados

En cuanto a los alumnos que terminan sus titulaciones universitarias, el pasado curso 2004-2005, 196.623 estudiantes obtuvieron su titulación de primer o segundo ciclo, de los que 82.919 pertenecen a estudios de ciclo corto (42,2%) y 113.704 de largo (57,8%). Los matriculados en tercer ciclo han experimentado en los diez últimos años una tendencia creciente.

PRESUPUESTOS

7.398 millones en el año 2003

El informe presentado por la ministra 'Datos y cifras del sistema universitario. Curso 2005/2006' cifra el gasto público en Educación universitaria (gasto público de instituciones y becas, excepto las ayudas de exención de precios académicos) de 2003 en 7.398 millones (frente a los 3.253 de 1992). El gasto en becas fue de 570.972 en 2003 (226.669 euros en 1992).

El programa de Autoempleo de la UAL y la Junta ayuda a crear 105 empresas

Cofinanciado por la Consejería de Empleo y la Fundación Mediterránea
Se han generado 375 puestos de trabajo en los últimos 4 años y medio



Caso de reanimación cardíaca. / IDEAL

La Universidad ya cuenta con un equipo de reanimación cardíaca

La Universidad de Almería ha reforzado su equipamiento para afrontar situaciones de emergencia sanitaria con la adquisición de un desfibrilador portátil. El equipo, de muy fácil y seguro manejo, se localiza en los servicios sanitarios del Campus de la Cañada, estando preparado para su transporte al lugar del siniestro en cuanto se advierte la situación de emergencia, dentro del periodo de actividad docente universitaria.

El nuevo servicio permite, de un modo semiautomático, la reanimación y tratamiento de urgencia de víctimas inconscientes que no respiren y presenten síntomas de un paro cardíaco repentino, en caso de fibrilación. Con la puesta en servicio de este equipo se pretende mejorar la respuesta del dispositivo sanitario de la Universidad en aquellas situaciones de emergencia que pudieran producirse en el Campus, y acortar así el tiempo de asistencia hasta la llegada de los equipos externos de emergencia sanitaria (el 061).

Autoprotección

La Universidad de Almería, que alberga la actividad de más de 13.000 personas, cuenta con un Plan de Autoprotección, gestionado por el Secretariado de Prevención de Riesgos Laborales (se puede consultar en la siguiente dirección web de la UAL: <http://web.ual.es/web/pActividades.jsp?id=3285>), en el que se dispone un dispositivo operativo interno para actuar en caso de emergencia, incidencia o urgencia sanitaria, que incluye la asistencia sanitaria inmediata; y a tal efecto se ha dotado con diverso material auxiliar, de protección y rescate.

El equipo de reanimación será utilizado por el personal sanitario de la UAL y de él podrán beneficiarse cualquier miembro de la Universidad.

Los técnicos del Programa de Autoempleo de la Universidad de Almería, cofinanciado en un 75% por la Consejería de Empleo y en un 25% por la Fundación Mediterránea, han contribuido a la puesta en marcha de 105 empresas promovidas por universitarios y la generación de 375 empleos en los últimos cuatro años y medio, un periodo de tiempo en el que han prestado asesoramiento a 603 ideas de negocio.

Durante este último año, 130 proyectos empresariales han pasado por el Programa de Autoempleo, gestionado por el Servicio Universitario de Empleo de la Universidad de Almería. De ellos, 24 son ya una realidad que ha generado 52 nuevos puestos de trabajo. Para el delegado provincial de Empleo, Clemente García Valera, «estos datos demuestran el espíritu emprendedor de los universitarios almerienses, muchos de los cuales están apostando por el autoempleo como forma de entrar en el mercado laboral, generando a su vez nuevos puestos de trabajo y riqueza económica para la provincia».

De la misma opinión es Matías García, director del Servicio Universitario de Empleo, quien asegura que «se ha roto el tópico de que el 80% de los universitarios quieren ser funcionarios, pues en sintonía con el dinamismo y el espíritu emprendedor de nuestra provincia y con el esfuerzo que se ha hecho desde el programa por difundir la cultura emprendedora, la comunidad universitaria se ha decidido por el empleo por cuenta propia».

Metas

El Programa de Autoempleo tiene el objetivo de asesorar a todos los emprendedores miembros de la comunidad universitaria y al público en general en la creación y puesta en marcha de sus proyectos empresariales. El programa ofrece, entre otros, los siguientes servicios: apoyo en la búsqueda y selección de ideas de negocio, asesoramiento técnico para realizar estudios de mercado y viabilidad empresarial, asesoramiento para elaborar el plan de empresa, información sobre ayudas y subvenciones y su tramitación, acompañamiento en la creación de la empresa, seguimiento individualizado de todos los proyectos tras su puesta en marcha, formación mediante cursos de creación de empresas y actividades discontinuas como seminarios, jornadas, mesas redondas, conferencias y cursos específicos en determinadas áreas empresariales.

En este último apartado de formación, durante 2005 se han organizado siete de estas actividades a las que han asistido 1.068 personas sobre temáticas tan variadas como el marketing para empresas de nueva creación, la economía social, la financiación para emprendedores, las oportu-



TÉCNICOS. Servicio Universitario de Empleo de la UAL. / PRENSA UAL

CIFRAS

► **Proyectos:** Durante este último año, 130 proyectos empresariales han pasado por el Programa de Autoempleo, de ellos, 24 son ya una realidad que ha generado 52 nuevos puestos de trabajo.

► **Formación:** Durante 2005 se han organizado siete de estas actividades a las que han asistido 1.068 personas.

nidades de negocio en el medio rural o los recursos humanos en la nueva empresa, entre otras.

Con el fin de divulgar y fomentar la cultura emprendedora entre los estudiantes de la Universidad de Almería, la Oficina de Empleo edita la revista bimensual 'Emprendiendo', que está teniendo una gran acogida en la comunidad universitaria. La revista incluye ejemplos de planes de negocio e ideas innovadoras, entrevistas con emprendedores, información sobre actividades y un punto de encuentro de futuros empresarios, como es la sección 'Emprendilandia'.

Vivero

Para apoyar a los emprendedores durante el primer año de vida de sus proyectos empresariales, un período crítico en el que fracasa un alto porcentaje de los mismos, la Universidad de Almería ha puesto en funcionamiento el Centro de Creación de Empresas. En sus locales, cuatro empresas de universitarios pueden instalarse



CENTRO. Vivero de empresas de la Universidad. / PRENSA UAL

durante un año sin tener que asumir los costes de infraestructuras e instalaciones. Además, la evolución de los negocios es seguida de cerca por los técnicos del Programa de Autoempleo. Actualmente están instaladas en el centro las empresas Global System, Ibercons, Almeraya e Intergeneraciones.

El Programa de Asesoramiento Técnico de Autoempleo, que

desarrolla la Oficina de Empleo de la UAL desde mayo del año 2001, nació por la preocupación de la Consejería de Empleo y la Universidad de Almería por las altas tasas de desempleo de los titulados al terminar sus estudios, a pesar de contar con la mayor bolsa de empleo cualificado y el mayor número de usuarios con perfil de emprendedores de la provincia.



REUNIÓN. Algunos miembros del Consejo Social en la Universidad. / PRENSA UAL

El Pleno del Consejo Social aprobó lo presupuestos

Se elevan a más de 72 millones de euros

También se celebró el Patronato de la Fundación

A finales de año se celebró el pleno del Consejo Social en el que se aprobaron los Presupuestos Generales de la Universidad correspondientes al ejercicio 2006, que se elevan a más de 72 millones de euros. En la misma fecha se celebró el Patronato de la Fundación Mediterránea, que cada seis meses reúne a las distintas comisiones, y en este caso, para dar cuenta del trabajo desarrollado en el ejercicio 2005.

Además de los presupuestos, otros de los puntos aprobados fueron la concesión de los Premios Universidad de Almería al Fomento de la Investigación Sociedad-Universidad, en su 3ª edición, y con el objetivo de hacerse eco de la realidad socio-económica de la provincia de Almería, la convocatoria de becas del Consejo Social para alumnos inmigrantes de la

Universidad. Estas becas servirán para complementar las convocatorias establecidas por la Junta de Andalucía y la propia Universidad de Almería y facilitar la realización de sus estudios a aquellos que no pueden acceder a dichas convocatorias.

En cuanto al Patronato de la Fundación, uno de los puntos que conformaban el orden del día fue la propuesta de modificación de los Estatutos de la Fundación y Reglamento y Normas de Actuación. A través de reuniones previas mantenidas entre miembros de la Fundación y la Universidad, se llegó a un consenso a la hora de aprobar los Estatutos.

Cabe destacar la incorporación de nuevos miembros a la Fundación, en este caso han sido las empresas Tino Stone Group S.A. e Indalcongress S.L., que se

suman a los 52 miembros que componen la Fundación Mediterránea. Estas incorporaciones fueron aprobadas por mayoría absoluta al igual que el resto de los puntos del orden del día.

En el encuentro, los presidentes de los distintos grupos de trabajo presentaron los informes y propuestas de este año. De acuerdo a uno de los principales objetivos de la Fundación, adecuar la Universidad a las demandas de la sociedad almeriense, se lanzará la 3ª edición del Curso 'Aprender a Emprender. Como ser Empresario'. Asimismo se hizo repaso de proyectos de formación e inserción laboral, como los programas de Experiencias profesionales para el Empleo y de Acciones Experimentales para Mujeres con problemas de Integración Laboral.

Varios cursos forman al alumno universitario para afrontar los exámenes

El Vicerrectorado de Estudiantes de la Universidad de Almería, a través del Secretariado de Orientación Educativa y Vocacional organizan dos cursos gratuitos para estudiantes. Ambas acciones formativas pretenden facilitar al alumno la labor de estudio, que en periodo de exámenes se hace más complicada a causa de los nervios y el estrés.

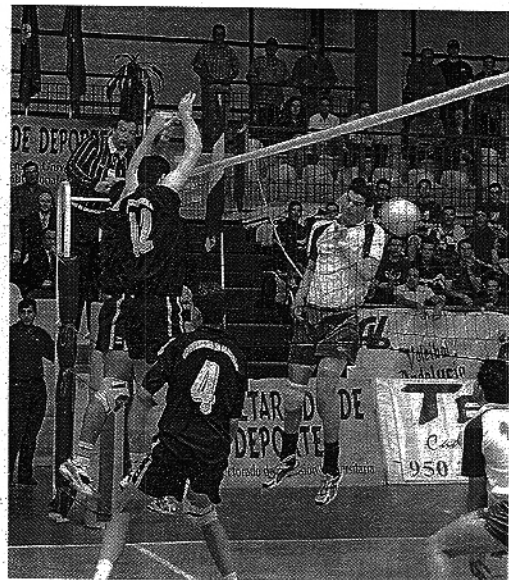
El primer curso abordará la Formación en Estrategias de

Aprendizaje, Hábitos y Técnicas de Estudio. Las inscripciones podrán realizarse hasta el 15 de enero. La actividad se desarrollará del 16 al 30 de enero. El segundo curso lleva por título Control del Estrés ante los exámenes. Las inscripciones podrán efectuarse hasta el 20 de enero. El desarrollo será del 23 al 27 de enero.

Más información en el Secretariado de Orientación Educativa (Teléfono: 950011351).



CAMPUS. Estudiantes en la Universidad. / IDEAL



EQUIPO. Deportistas universitarios. / PRENSA UAL

Convocadas ayudas para deportistas de élite que estudien en la UAL

El Vicerrectorado de Extensión Universitaria de la Universidad de Almería ha convocado ayudas de matrícula para deportistas de élite que estudien en la Universidad de Almería durante el curso 2005/2006.

Estas ayudas consisten en el abono del importe de los precios públicos por servicios académicos de su matrícula para el curso 2005/2006. Como requisitos académicos se exige estar matriculado en la UAL en el presente curso 2005/2006. Requisito económico es obtener el coeficiente de prelación, y requisitos deportivo, formar parte de alguno de los siguientes grupos: estar incluido en la relación de Deportistas de Alto Nivel del Consejo Superior de Deportes en vigor, estar incluido en la relación de Deportistas de Alto Rendimiento de la Consejería de Turismo, Comercio y Deporte en vigor, ser componente de la plantilla de los equipos federados de la Universidad de Almería que participen en categorías máxima y submáxima nacional y estar dado de alta como socio deportivo de la UAL.

En cuanto a la documentación necesaria, tendrá que presentarse fotocopia del DNI, curriculum deportivo, describiendo la práctica actual, titulación deportiva, equipo al que pertenece, etc, un proyecto detallado de su actividad deportiva de élite y subélite para el curso en vigor (calendario deportivo completo, previsión de sesiones de entrenamiento, objetivos deportivos...), la acreditación, en su caso, de su condición de Deportistas de Alto Nivel o Deportistas de Alto Rendimiento y una fotocopia de la licencia federativa en vigor. El plazo de solicitud va del 10 de enero al 10 de febrero de 2006.

Actividades enero

Por otro lado, el Secretariado de Deportes organiza durante el mes de enero numerosas actividades. El sábado día 14 se cele-

INFORMACIÓN

- ▶ Más información y recogida de solicitudes en el Secretariado de Deportes.
- ▶ Edificio: CAE, Despacho 005.
- ▶ Tfno: 950.015318,
- ▶ Fax: 950.015198
- ▶ Correo Electrónico: deportes@ual.es.
- ▶ Dirección en página web: <http://web.ual.es/web/pServicio.jsp?id=2760&idServicio=25590>.

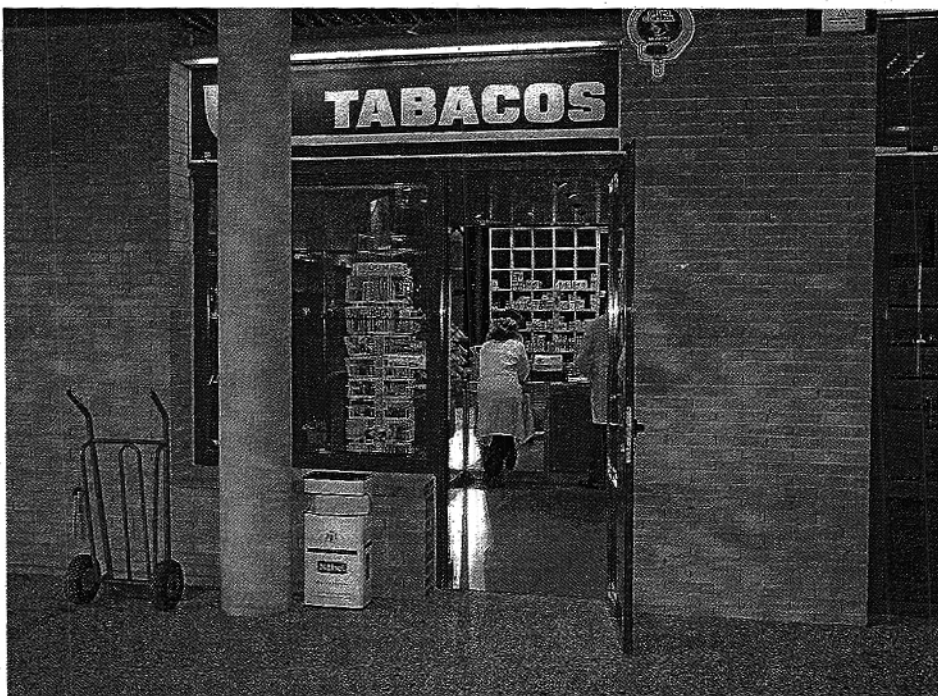
brará una salida de senderismo en Ohanes. Asimismo, el mismo sábado 14 y el domingo día 15 los interesados podrán disfrutar de Inmersiones de buceo en el Parque Natural Cabo de Gata-Níjar. Una semana después, el sábado día 21 de enero, el Secretariado organiza una nueva salida de senderismo, pero en esta ocasión con raquetas de nieve. El escenario será el Puerto de la Ragua o Estación de Esquí Sierra Nevada (Según nieve).

Trofeo Rector

En lo que se refiere al programa de competiciones internas, del 16 al 21 de enero tendrá lugar el Trofeo Rector de Padel, en el Centro Deportivo K-Sport. El 29 de enero se celebrará la media maratón de esta misma competición, en el Circuito Urbano (IX Media Maratón Ciudad de Almería).

En este segundo cuatrimestre tendrán lugar el resto de modalidades del mismo trofeo, en deportes individuales. En marzo se desarrollarán el Atletismo y ajedrez, en abril bádminton y tenis de mesa. En el mes de mayo se celebrarán las competiciones de tenis, natación, squash, kárate y triatlón.

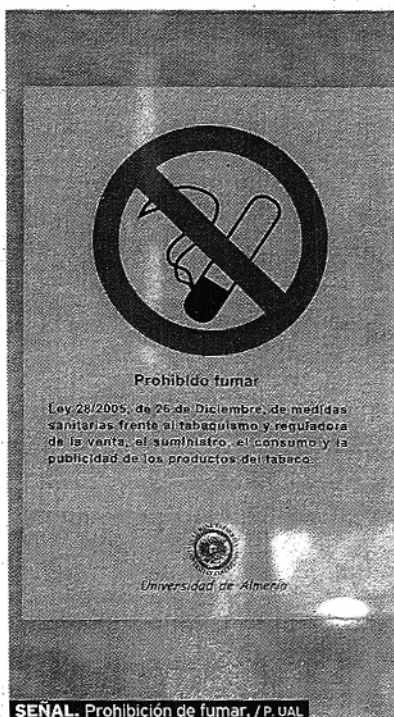
Pueden tomar parte en este trofeo todos los miembros de la comunidad universitaria; alumnos de primer, segundo y tercer ciclo, PAS y PDI que sean socios deportivos. Todos los deportes se convocan en modalidad masculina y femenina.



VENTA. El estanco de la UAL, que se ubica en el CAE. / PRENSA UAL

El estanco tendrá que cerrar

En el Campus las prohibiciones son si cabe más estrictas que en otros lugares o escenarios. Al ser un centro educativo público no podrá albergar establecimientos donde se venda tabaco. Éste deberá cerrar en el plazo de un año.



SEÑAL. Prohibición de fumar. / P. UAL

Recordando

Por si a alguien se le olvida, ahí están las señales prohibitivas que recuerdan las normas.



OCIO. Un alumno fuma en un momento de descanso. / IDEAL

Al patio

La Universidad no es una excepción a lo que se ha estado viendo estos días en los medios de comunicación acerca de la nueva Ley Anti-tabaco. El personal de la UAL y sus alumnos deben salir fuera de los edificios, incluso de cafeterías, para poder fumar.

Malos tiempos para fumar

El principal tema de conversación de los españoles en estos primeros días del año es, sin duda, la nueva normativa sobre el tabaco. La Universidad de Almería no es una excepción. En el Campus la ley se aplica en varios sentidos. No se puede fumar en ninguno de los edificios, ni en oficinas ni en pasillos ni en las propias cafeterías.

Éstas últimas ni siquiera han tenido la oportunidad de declararse establecimiento para fumadores. Tampoco han podido habilitar varias zonas para que en ellas se fume. Al ser la Universidad un centro educativo público no se puede fumar en ningún lugar cerrado, por eso todo el mundo, alumnos, PAS y PDI, sale a fumar al exterior.

Lós pocos lugares donde se podía comprar tabaco en la UAL ya no existen. No hay máquinas ni estanco, de modo que el que quiera fumar debe traerse el tabaco de casa, o bien dejar el cigarrillo para después del trabajo o los estudios, según cada caso. No corren buenos tiempos para los fumadores, aunque a aquellos que quieran continuar con el vicio no habrá prohibición que les paré, los hechos hablan por sí mismos.



CAFETERÍA. La máquina de tabaco ha desaparecido. / PRENSA UAL

¿Y la máquina?

Todavía hay algún despistado que pregunta en la cafetería por la máquina de tabaco que se encontraba en este establecimiento.