

# aulario cero

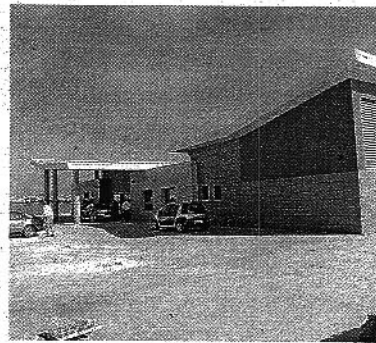
PATROCINADO POR LA UNIVERSIDAD DE ALMERÍA. AÑO: XI. NÚMERO: 335

COORDINA: MARÍA DEL MAR CARRILLO

## Comienza un nuevo curso en la Universidad de Almería

El año académico se inicia con dos nuevas titulaciones, más infraestructuras y el reto de la Convergencia Europea

PÁGS 4 Y 5



FACHADA. Guardería de la UAL. / PRENSA UAL

### La guardería universitaria, próximamente en marcha

Se trata de un servicio para los hijos de trabajadores, profesores y estudiantes

PÁG 3

### Presentan un Congreso sobre la transición española

Se celebrará del 28 de noviembre al 2 de diciembre

PÁG 6



INAUGURACION. Imagen del acto de la apertura oficial del curso 2005/2006. / J. J. MULLOR



## el tablón de anuncios

**JORNADAS**

II Jornadas de Los Recursos Humanos en Organizaciones de Nuestro Entorno. Días 14 y 15 de octubre. Más información: Edf. C de Humanidades, despacho 2.57. Tfno. de Enseñanzas Propias: 950 01 53 60.

**EDUCACIÓN**

V Jornadas de Educación Intercultural. Del 10 al 12 de noviembre en la UAL. Inscripciones hasta el 30 de octubre en: Secretaría de las Jornadas. Universidad de Almería. Área MIDE. 04120 - Almería.

**CURSO**

Profundización en Lengua de Signos. Universidad de Almería, del 2 al 28 de noviembre. Organiza: Fundación Mediterránea. Más información en Enseñanzas Propias. Teléfono: 950 01 53 60. E-mail: epropias@ual.es.

**DETECTIVES**

3er Curso. (Universidad de Almería, del 29/11/2005 al 30/06/2006) Organiza: Universidad de Almería. En colaboración con: Centro Almeriense de Estudios Superiores S.L. Más información en Enseñanzas Propias. Teléfono: 950 01 53 60

**VOLUNTARIOS**

El viernes 7 de octubre se celebra en la UAL la Feria del Voluntariado. A partir de las 10:00 horas. Se realizará un homenaje a los voluntarios de 2005.

**UNIVERTECNA**

Convocada la 6ª edición del programa Univertecna. Su objetivo es facilitar el acceso al empleo de universitarios, sobre todo de carreras técnicas y experimentales. Más información en el Servicio de Empleo (2ª planta edificio CAE).

**PINTURA**

Exposición de pintura Calduch en Almería. En la Sala Bioclimática de la Universidad de Almería. Horario de mañana y tarde, dentro de las Jornadas Culturales y de Estudio 'El Turismo con los Parques Naturales y Espacios Protegidos'.

**VENTAS**

Curso de Técnicas de Ventas, del 07/10/2005 al 05/11/2005. Organizan: Enseñanzas Propias, en colaboración con: Cámara de Comercio de Almería y Asociación de Empresarios de la Provincia.

**JAZZ**

XVI Festival de Jazz de Almería, del 23 de octubre al 13 de noviembre. Más información en la web: [www.almerciacultura.com](http://www.almerciacultura.com).

**CICLO**

III Ciclo de Grandes Conciertos. Auditorio Municipal Maestro Padilla. Róby Lakaos, viernes día 7 de octubre. Más información en la página web: [www.almerciacultura.com](http://www.almerciacultura.com).

**BECAS**

Becas de investigación, predoctorales, renovaciones, becas del Ministerio y de la Junta. Información en la web de la UAL: [www.ual.es](http://www.ual.es) (Tercer Ciclo y Posgrado).

**INTERIORES****UNA DECISIÓN**

MARÍA DEL MAR CARRILLO

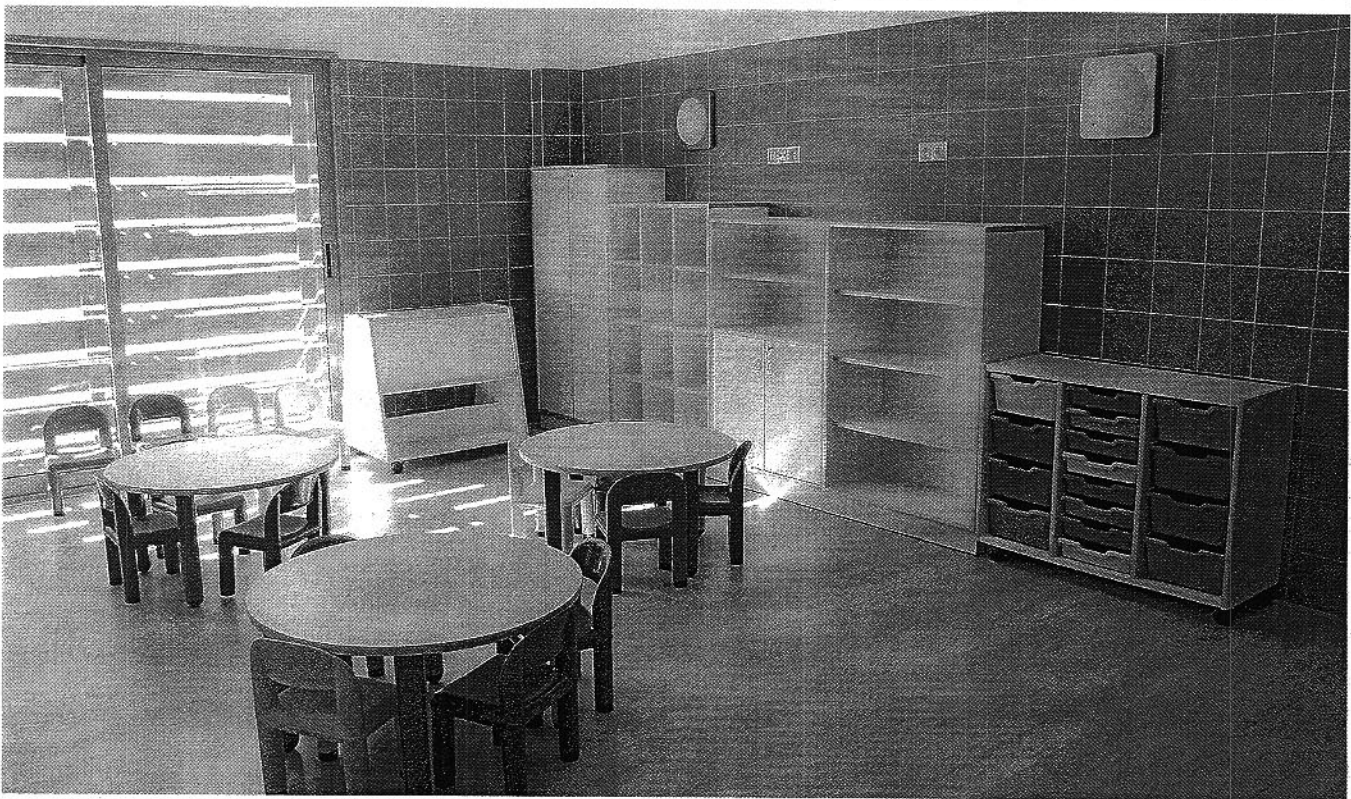
Llegado el momento de tomar la que para muchos es primera gran decisión de su vida, son diferentes los parámetros que se utilizan para calibrar. Me refiero a la elección de carrera universitaria y obvio con esto la decisión de si estudiar en la Universidad o no. Muchos de nosotros nacemos prácticamente con la idea de que vamos a ir a la Universidad y ni siquiera nos planteamos si existen otras alternativas. Para todo este gran grupo de personas la elección de carrera supone un quebradero de cabeza, a excepción de aquellos, los menos, que tienen clara su vocación. Hace unos años la gente que estudiaba 'ciencias' tenía muy claro que lo mejor era elegir una de esas carreras 'con muchas salidas', una ingeniería fundamentalmente. Los de 'letras' estaban ya medio perdidos por lo que una u otra carrera daba más o menos igual, y los de la opción mixta solían elegir algo relacionado con la economía, que se suponía también tenía bastantes 'salidas'. Pues bien, últimamente parece que la tendencia ha cambiado y, ante el panorama de empleo existente y el mercado laboral, los estudiantes han optado por seleccionar la titulación que más les gusta. Esta opción cuenta con la ventaja de lo que se llama motivación, pues sin duda aquel que esté motivado estudiando llegará más lejos para conseguir finalmente lo que le gusta.



GRUPO. Estudiantes que tutorizarán a los nuevos universitarios. / PRENSA UAL

**Alumnos veteranos 'guían' a los novatos**

Treinta alumnos de último curso de carrera universitaria serán los tutores de los nuevos universitarios que inician estudios en la UAL. Lo harán de manos del programa denominado 'Guíame', puesto en marcha por el Secretariado de Orientación Educativa y Vocacional, perteneciente al Vicerrectorado de Estudiantes. Durante cuatro meses, todos los alumnos de primero recibirán apoyo de sus tutores de forma virtual.



EQUIPAMIENTO. Interior de una de las aulas de la guardería, en el momento actual. / PRENSA UAL

# La nueva guardería universitaria abrirá sus puertas próximamente

Cuenta con 108 plazas destinadas a los hijos de trabajadores, profesorado y estudiantes de la UAL

Tendrá nueve aulas, espacio de usos múltiples, comedor y otros servicios para niños de 16 meses a 3 años

La Universidad de Almería cuenta ya con guardería propia. Se espera que para la próxima semana comience a funcionar el nuevo servicio, del que se beneficiarán trabajadores, profesores y estudiantes de la UAL con hijos de edades comprendidas entre los

16 meses y los 3 años. Se trata de la primera guardería que la Junta de Andalucía, concretamente la Consejería para la Igualdad y Bienestar Social, pone en marcha en una Universidad.

La inversión realizada para la construcción de las instalaciones,

1.200.000 euros, se materializa en una infraestructura con nueve aulas; 3 para 24 niños de 0 a 1 años, otra 3 para 39 niños de 1 a 2 años y 3 más para niños con edades entre 2 y 3 años. Además, la guardería cuenta con espacio de usos múltiples, comedor, servicios y un

patio con jardín. Aprovechando las condiciones climáticas de Almería, el edificio disfruta de abundante luminosidad y está construido respetando el medio ambiente, elaborado con materiales naturales. Asimismo, el edificio incluye climatización, red de voz y datos, seguridad mediante cámaras exteriores, accesos informatizados e intranet en las aulas.

## Familias

El nuevo modelo de familia, con la incorporación de la mujer al mercado laboral, ha creado una serie de necesidades que en los últimos años se han generalizado y extendido. Las administraciones se han hecho eco de ellas y de ahí el aumento de servicios tales como las guarderías infantiles. En el caso de la Universidad, la situación es un claro ejemplo pues la mayoría de sus trabajadores, tanto del sector PAS (Administración y Servicios) como PDI (Docente e Investigador) comparten las obligaciones de padres y domésticas con sus parejas, al trabajar ambos miembros.

La consejera para la Igualdad y Bienestar Social de la Junta de Andalucía, Micaela Navarro, califica el nuevo servicio de paso para conciliar la vida familiar y laboral, para la cual desde la Administración Autónoma se han puesto en marcha un conjunto de medidas incluidas en el Plan de Apoyo a las Familias Andaluzas, aprobado en mayo de 2002.

La nueva guardería ocupa una superficie de 3.700 metros cuadrados, aunque la construida supera escasamente los 1.000. El edificio se encuentra en la parte interior de la zona del Levante del

54 millones para completar el Campus

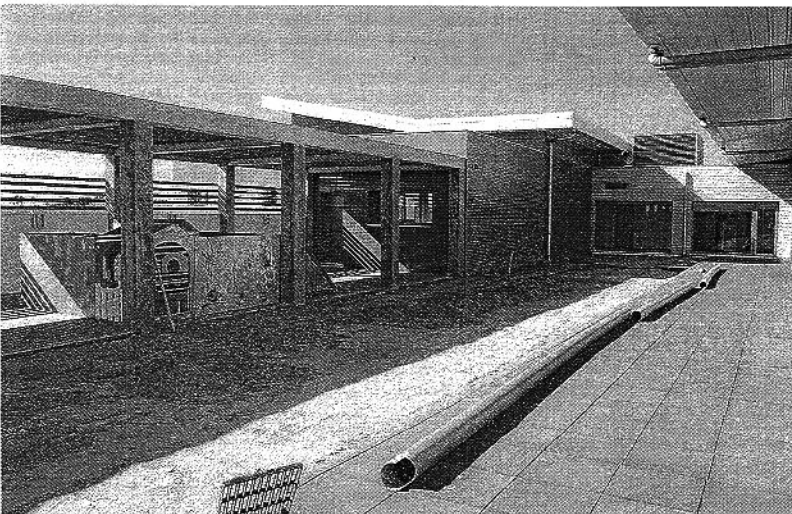
Finalizado el Plan Plurianual de Inversiones 2001-2005, se pone en marcha ahora un nuevo plan para el cuatrienio 2006-2010, con el objetivo de la innovación y modernización del Sistema Universitario Andaluz.

El rector de la UAL, Alfredo Martínez Almécija, afirma que la misma apoyará los criterios para la elaboración de los compromisos a contemplar en este Plan Plurianual, como las de atender las inversiones en marcha, que se encontraban subvencionadas en el Plan 2001-2005 y que por razones ajenas a la Universidad no se han ejecutado. Se trata del Pabellón de Gobierno y Paraninfo, así como el Edificio de Ciencias de la Salud y la urbanización de los terrenos donde se ubicarán. Según el rector, en su día no se pudieron acometer por no tener construidos los accesos a la Universidad.

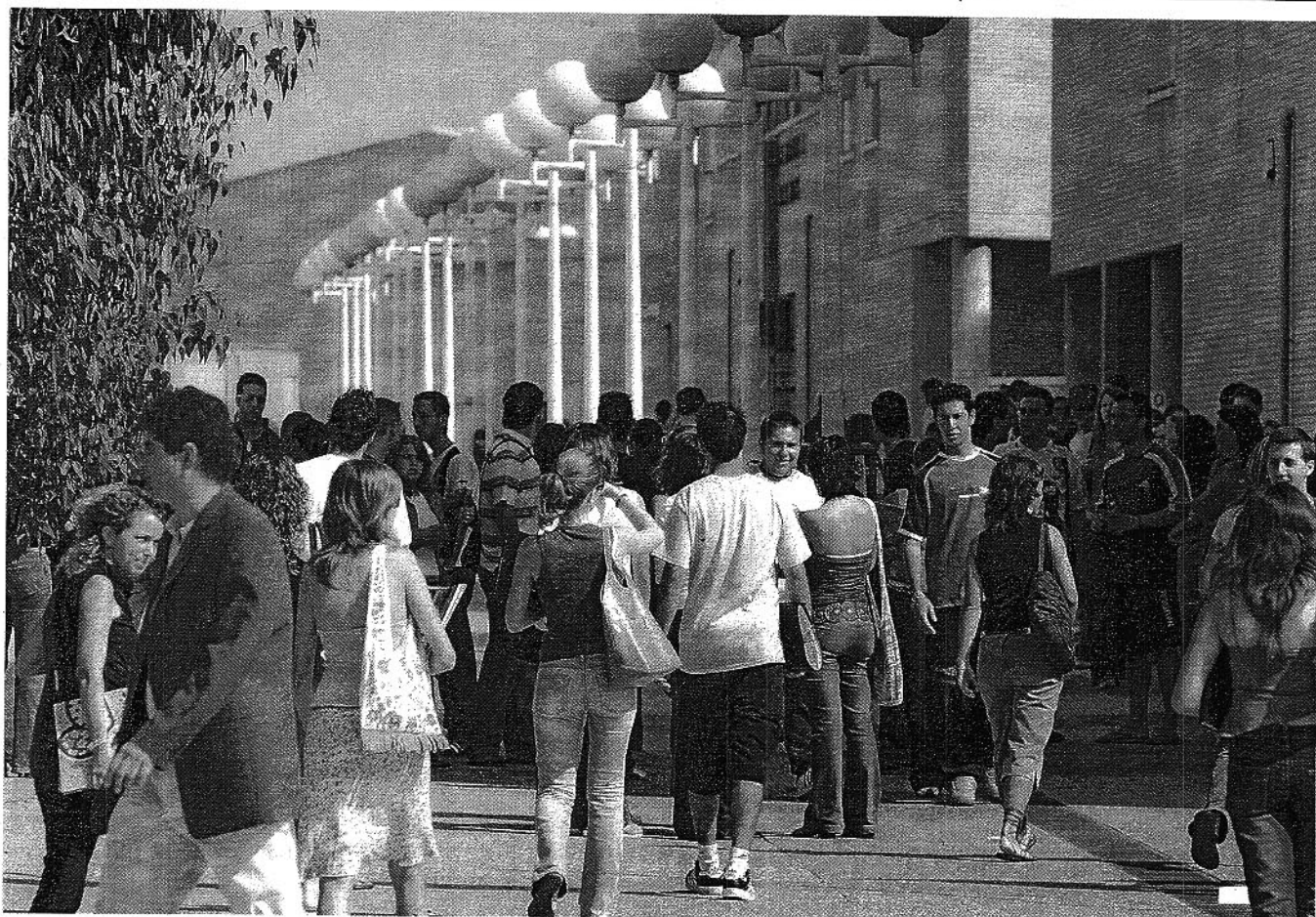
El máximo responsable universitario solicita a la Junta de Andalucía más de 54 millones de euros para la construcción de estas infraestructuras proyectadas.

Se pone en marcha el nuevo plan cuatrienal de inversiones

Campus de La Cañada, junto a las instalaciones de la Fundación para la Investigación Agraria de la Provincia de Almería (FIAPA).



PARA DIVERTIRSE. Patio común para el descanso y juego de los niños. / PRENSA UAL



**CAMPUS.** Este curso se han matriculado más alumnos de primero y las previsiones son buenas. / IDEAL

## La UAL estrena curso y se acerca al Espacio Europeo de Educación

Más alumnos, nuevas carreras y el reto de la Convergencia caracterizan el nuevo año académico

El calendario vuelve a ser el mismo de 2004/05, las clases comenzaron en septiembre y acaban en junio

Comienza en la Universidad de Almería un nuevo curso académico. La vida universitaria prosigue en el Campus de La Cañada con la resaca de unos Juegos Mediterráneos que han dejado fruela, además de las experiencias personales de cada uno, las modificaciones en el calendario académico. Como el pasado curso, la UAL ha comenzado las clases un poco antes de lo que venía siendo habitual con anterioridad a 2005 y finalizará el año académico en junio.

Aunque los estudiantes se incorporaron el 26 de septiembre, la inauguración oficial del curso 2005/2006 tuvo lugar el viernes día 30. En su discurso, el rector de la UAL, Alfredo Martínez Almécija, habló del principal reto al que se enfrenta la Universidad en el momento actual, la Convergencia Europea. «El nuevo horizonte exige una participación activa del profesorado, que asuma la exigencia de la necesidad de mejorar continuamente a lo largo de toda la vida profesional, para garantizar que los alumnos en la Universidad de Almería sean unos excelentes y competentes profesionales y unos ciudadanos modélicos y responsables», señaló.

Según el rector, la UAL ha impulsado distintos ámbitos de actuación para converger en este horizonte. Desde la Unidad de

### FECHAS

#### Calendario.

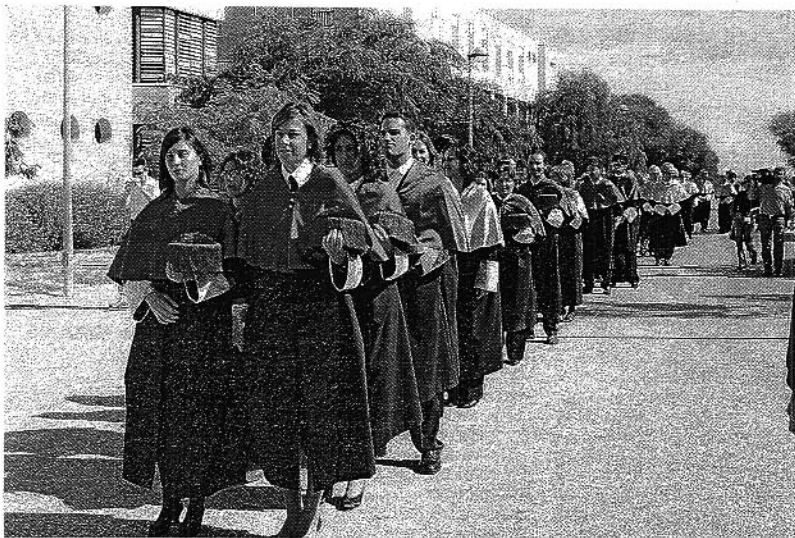
- ▶ **Comienzo del curso académico 2005/2005:** 26 de septiembre de 2005.
- ▶ **Inauguración oficial:** 30 de septiembre.
- ▶ **Fin de las clases:** 7 de junio.
- ▶ **Fin de curso y exámenes del segundo cuatrimestre:** 30 de junio.
- ▶ **Exámenes 1º cuatrimestre:** del 25 de enero al 14 de febrero.

**Los alumnos no tendrán que sufrir el calor de julio para hacer los exámenes**

Calidad se han implantado procesos a diferentes niveles con el fin último de proporcionar un servicio de calidad a la sociedad, y en coordinación con las diversas unidades de la Universidad de Almería y el resto de las Universidades Andaluzas, se vienen implementando diversos programas relacionados con la evaluación institucional de Titulaciones y Postgrados, así como la generalización progresiva de planes de mejora para las diferentes unidades evaluadas.

#### Profesores

Uno de los ámbitos en los que más ha avanzado la UAL en los últimos años ha sido en el personal docente. Si en 1996 sólo el 43% de los 452 profesores que impartían clase en la UAL era doctor, hoy día lo es el 74% de los más de 800 que componen la plantilla. La ratio asciende al 83% si se mide en relación al profesorado a tiempo comple-



**PASEO.** Desfile procesional el día de la inauguración oficial del curso. / J. J. MULLOR

**INVESTIGACIÓN**

► **Finca UAL-Anecoop:** En un año de funcionamiento, ha firmado numerosos contratos con empresas relacionadas con la horticultura intensiva, que rondan un montante económico de 300.000 euros. Además, se han conseguido fondos para infraestructuras nuevas por un importe de más de 1,5 millones de euros. «La Finca es el mejor escarapate de la horticultura intensiva de vanguardia», dice el rector.

**Un paso más será la próxima apertura del CIESOL (Centro de Energía Solar)**

**El edificio del CSIC en Almería se ubicará en el Campus**

to. Esta cualificación parece ser valorada por el alumnado de la Universidad de Almería, pues según anunció el rector en la inauguración del curso, la última evaluación docente concede una puntuación de 7,52 de media.

Esta evaluación la realiza el Centro Andaluz de la Prospectiva, que en el curso 2004/2005 expuso a examen de los alumnos al 90% del profesorado, porcentaje más alto que en el curso anterior al igual que la nota obtenida. Según los resultados de este estudio, ha subido también la nota media de todo lo evaluado, siendo la calificación más baja otorgada a una titulación un 7 y la más valorada una puntuación de 8,12.

**Buena salud**

«La investigación de la Universidad de Almería goza de buena salud». Así lo afirma el rector y aporta a su vez datos concretos para argumentarlo. Los resultados de la última convocatoria de proyectos de investigación del Plan Nacional de I+D+i fueron los mejores de la historia de la Universidad de Almería, con 37 proyectos concedidos.

Según un reciente estudio publicado en la revista 'Scientometrics', realizado por investigadores del CSIC y de la Universidad Carlos III, que abarca el periodo que va desde el año 1996 a 2001, durante el periodo considerado, la Universidad de Almería es la primera de Andalucía en proyectos por profesor de plantilla y ocupa el número 17 en el ranking de las 48 universidades españolas.



**Las dos nuevas titulaciones se quedan sin plazas y tienen listas de espera**

La Universidad de Almería ha frenado el descenso en el número de alumnos de los últimos años. Aunque aún no está cerrado el plazo de matriculaciones, las previsiones son halagüeñas para este curso que acaba de comenzar. Al incremento en las matriculas de nuevo ingreso se une la puesta en marcha de dos nuevas titulaciones con gran demanda general y localizada especialmente en la provincia.

La Diplomatura de Fisioterapia amplía la oferta de la UAL en relación con las Ciencias de la Salud, pues hasta ahora la única carrera que se impartía de esta rama era Enfermería. Las 60 plazas ofertadas se cubrieron ya en junio y existe una lista de espera de más de 600 alumnos, una muestra de la amplia demanda de la titulación. De esta lista de espera, 381 alumnos accederían por el cupo general (Selectividad), 102 proceden de la Formación Profesional, 130 son titu-

lados, 5 extranjeros y 9 mayores de 25 años.

En cuanto a la otra titulación que comienza a impartirse este curso en la UAL, Ingeniería Técnico Industrial en la especialidad de Mecánica, se ofertaron 50 plazas ya cubiertas. La lista de espera es de 66 alumnos de los cuales 33 pertenecen al cupo general, 15 a la Formación Profesional, 7 son titulados y 1 extranjero.

**Petición**

Ambas titulaciones se han incluido en el mapa de estudios de la Universidad de Almería a petición de la sociedad en la que se enmarca. Fisioterapia es una carrera con gran demanda generalizada, no sólo en la provincia, y la Ingeniería Industrial responde a una petición del sector empresarial almeriense, según el cual hacen falta este tipo de titulados en la provincia.

El resto de carreras goza de

una demanda similar a la del curso pasado. Así, por ejemplo, Enfermería es la que tiene una nota de corte más alta, con un 6,29 (excluyendo Fisioterapia que tiene una nota de 7). Tampoco en Enfermería quedan ya plazas libres para matricularse, al igual que en el caso de Magisterio de Educación Infantil.

Así, la mayoría de las titulaciones que oferta la Universidad de Almería aún cuenta con plazas libres. Entre las carreras menos demandadas y que menos plazas han cubierto se encuentran las de 'Ciencias puras', es decir, Química y Matemáticas. Aunque tampoco Humanidades ha conseguido más alumnos este curso, carrera en la que aún quedan más de la mitad de las plazas vacantes.

La Diplomatura de Empresariales ha visto incrementado su número de matriculas, así como la Licenciatura de Derecho. Las Ingenierías hace unos años tan

demandadas también han bajado y lo mismo ha sucedido con las filologías.

En general, según las estimaciones realizadas hasta ahora, cuando aún el plazo de matrícula no está cerrado, son optimistas. Así, se espera que tal y como ya ocurrió el pasado curso, las matriculas de nuevo ingreso aumenten e, incluso, el número de alumnos total, que podría rondar los 14.000. Estas cifras invertirían la tendencia generalizada en la Universidad Española de los últimos años, en los que la pérdida de alumnos ha sido una constante.

**Motivos**

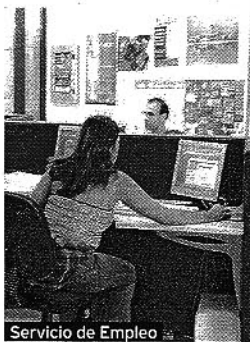
Las dos nuevas titulaciones, el aumento del número de alumnos extranjeros (cada vez son más los que llegan a la Universidad) y la fidelización de los alumnos de la provincia podrían ser las causas que expliquen este incremento en las matriculas.

**OTROS DATOS**

**INSERCIÓN**

**695 alumnos con prácticas de empresa**

Según el rector, el éxito de la integración de los estudiantes de la Universidad de Almería en el mercado laboral se demuestra con los 695 alumnos que han completado este año su formación con prácticas en organismos públicos, ONGs, empresas privadas y sociedad públicas. De ellos, 375 consiguieron después de sus prácticas un puesto de trabajo.



Servicio de Empleo

**FORMACIÓN**

**Triple programa del Aula Virtual**

En lo que se refiere a la formación y las innovaciones que se han producido en ella, se ha consolidado el Aula Virtual de la Universidad con su triple programa: apoyo a la docencia presencial; asignaturas semipresenciales y programas de cursos virtuales para cubrir las necesidades de formación continua en el ámbito empresarial.

**PREMIADA**

**Reconocimiento a un buen expediente**

En este curso académico se proporcionará también un servicio de diseño de cursos para enfrentarse al reto del nuevo marco de estudios de posgrado. Para el recto, lo ideal sería la creación de un Centro de Estudios de posgrado, desde donde se impulsarían programas de posgrado de calidad y masters especializados, según la demanda social.

**ACCESOS**

**Petición al alcalde de Almería**

El rector aprovechó la ceremonia de inauguración para dirigirse al alcalde de Almería para solicitarle que agilice los trámites necesarios para la desafectación de la Carretera de Sacramento, y la afectación del tramo correspondiente a la Universidad para poder ejecutar los proyectos contemplados en la zona de Levante del Campus.

## Aumenta el número de servicios con certificación AENOR

La Universidad de Almería ha conseguido la certificación, de acuerdo con la Norma de Calidad UNE-EN ISO 9001:2000, de algunos de sus servicios administrativos. En concreto, y según informa la Gerencia de la UAL, han sido certificados recientemente el Servicio de Gestión Administrativa de Centros Docentes (Facultades y Escuelas), el de Gestión de Aulas y Equipamientos Informáticos para la Docencia, Investigación y Administración, el Servicio de Circulación de Biblioteca y el Servicio de Alumnos (Carta de Servicios).

Además, han sido renovadas las certificaciones que ya poseían el Servicio Universitario de Empleo, el Servicio de Préstamo Interbibliotecario y el de Gestión Administrativa de Enseñanzas no Regladas. El número de servicios que finalmente cuentan con este reconocimiento asciende actualmente a siete.

Del mismo modo, en referencia a la calidad, aumentan también las menciones otorgadas a programas de tercer ciclo y otros renuevan. Ocho han sido reconocidos en la convocatoria 2005/2006.

### Plan Estratégico

El gerente de la Universidad de Almería, Miguel Ángel Masegosa, destaca que la consecución de estos certificados entronca con el compromiso de conseguir una universidad mejor y más competitiva, de promover la cultura de la calidad, de desarrollar programas de mejora en los servicios y de alcanzar servicios de más calidad dirigidos a los estudiantes (Objetivos del Plan Estratégico).

# Expertos analizarán la situación del país en el momento de la muerte de Franco

El II Congreso 'Historia de la transición en España', organizado por el grupo de investigación Estudios del Tiempo Presente, se centrará en este punto

La situación de España en el momento de la muerte del general Franco, éste será el punto histórico al que prestarán mayor atención los expertos que participarán en el II Congreso 'Historia de la transición en España'. Lo que pretenden los organizadores del evento, el grupo de investigación de la UAL 'Estudios del Tiempo Presente' y el Departamento de Historia del Instituto de Estudios Almerienses, es darle con ello una cierta especialización y diferenciarlo del resto de actividades propuestas en torno a esta temática.

Así lo explicó en la presentación del evento el director del grupo y del propio congreso, Rafael Quirosa-Cheyrouze. Aunque muchas de las conferencias y ponencias se dedicarán preferentemente a estos primeros meses de la transición, los organizadores son conscientes de que para entender el proceso hay que remontarse tiempo atrás e, incluso, avanzar más allá de los límites cronológicos habitualmente establecidos. Por eso, las intervenciones abordarán también un periodo de tiempo más amplio.

### Perspectivas

Otro de los aspectos diferenciadores de este congreso es su amplia perspectiva, es decir, aborda un gran ámbito de estudio, el periodo de la transición en su conjunto, desde diferentes áreas. Así, la actividad está organizada en torno a cuatro mesas de debate: 'Transición e historia del tiempo presente', 'Las transformaciones económicas y sociales', 'El cambio político y las relaciones internacionales' y 'Cultura y medios de comunicación'. Mientras que



**HISTORIADORES.** Presentación del Congreso en la sede del Consejo Social. / PRENSA UAL

la primera de las mesas es más teórica, el resto se centra en diferentes cuestiones de trascendencia en este momento histórico.

La segunda mesa aborda temas como la revolución industrial, el mundo agrario, la Iglesia y el Ejército; la tercera, el poder municipal, los grupos políticos, el estado de las autonomías y las relaciones internacionales (de especial importancia el proceso de integración en Europa); por último,

la cuarta mesa trata el cine, la literatura, los grupos intelectuales y los medios de comunicación.

Además de conferencias y ponencias (hay confirmadas más de 30), se presentarán comunicaciones, cuyos textos serán editados en un CD y distribuidos entre los participantes y asistentes. Aunque los organizadores aún no han querido adelantar el programa del congreso, sí que han asegurado que los ponentes son investiga-

dores de gran prestigio procedentes de diferentes países.

El evento se celebrará del 23 de noviembre al 2 de diciembre en el Salón de Actos del edificio de la UNED en Almería. Los interesados pueden contactar con la organización a través de la siguiente dirección: [congreso@historiadeltiempopresente.com](mailto:congreso@historiadeltiempopresente.com). Para acceder a toda la información puede visitarse la web: [www.historiadeltiempopresente.com](http://www.historiadeltiempopresente.com).

## La UAL acogerá en noviembre el II Congreso Nacional de Enfermería del Mediterráneo

La Universidad de Almería será el escenario del II Congreso Nacional de Enfermería del Mediterráneo, que en esta edición versará sobre 'Cuidados del adulto: Humanización e Innovación'. El evento, organizado por el Departamento de Enfermería de la UAL en colaboración con la Escuela de Enfermería, se celebrará del 3 al 5 de noviembre.

El II Congreso Nacional de Enfermería del Mediterráneo abordará la actualización, análisis y perspectiva de los cuidados enfermeros a pacientes con problemas médico-quirúrgicos. Entre sus objetivos se encuentran: valorar el impacto de las nuevas tecnologías y su imbricación con los factores humanos en el cuidado del paciente médico-quirúrgico; actualizar y consensuar los cuidados enfermeros al adulto con

### DATOS

- ▶ **Contenidos:** 'Cuidados del adulto: Humanización e Innovación'.
- ▶ **Organización:** Departamento de Enfermería en colaboración con la Escuela de Enfermería de la UAL.
- ▶ **Fechas:** Del 3 al 5 de noviembre.
- ▶ **Plazo de inscripción:** Hasta el 2 de noviembre.
- ▶ **Más información:** [www.ual.es/Universidad/Depar/enfermeria/jornadas.htm](http://www.ual.es/Universidad/Depar/enfermeria/jornadas.htm).

problemas médico-quirúrgicos desde la perspectiva de la 'continuidad de los cuidados', y analizar las nuevas perspectivas de la Enfermería médico-quirúrgica, derivadas de la puesta en marcha del Espacio Europeo de Educación Superior y el desarrollo de las especialidades.

Las ponencias, mesas de deba-



**CONFERENCIA.** Actividad organizada por la Escuela de Enfermería. / PRENSA UAL

te y comunicaciones serán impartidas por profesores de diferentes universidades españolas. El programa del evento incluye además como actividad paralela una expo-

sición de material médico-quirúrgico y bibliográfico de comienzos del siglo XX.

Las inscripciones podrán realizarse hasta el 2 de noviembre.

Las personas interesadas pueden obtener más información en la dirección: [www.ual.es/Universidad/Depar/enfermeria/jornadas.htm](http://www.ual.es/Universidad/Depar/enfermeria/jornadas.htm).

# La UAL pone en marcha varios masters para facilitar la inserción de sus alumnos

Repite el de Dirección de Recursos Humanos y empieza a impartirse otro sobre Gestión Bancaria, ambos con prácticas en empresas que acompañan a la teoría

La Universidad de Almería, en colaboración con otras entidades, organiza varios masters orientados a ampliar la formación especializada de los alumnos procedentes de distintas licenciaturas (LADE, Derecho, Psicología, Empresariales, Ciencias del Trabajo, entre otras). Se trata de los masters en Dirección y Gestión de Recursos Humanos -3ª edición- y Gestión Bancaria por Competencias -1ª edición-.

El principal objetivo de dichos masters es capacitar al alumno para facilitar su integración en el mercado de trabajo. En ambos cursos no sólo se ofrecen los conocimientos teóricos necesarios que garantizarán el éxito del alumno en el ámbito laboral, sino que también se desarrollan actividades prácticas que permitirán al alumno realizar una primera toma de contacto con el ejercicio profesional.

## Experiencia

Entre otras particularidades, es de destacar que en ambos masters participan empresarios de la provincia de Almería, que expondrán sus conocimientos y experiencias sobre el desarrollo exitoso del ejercicio profesional y además, impartirán docencia profesores universitarios de Almería y de otras

## INFORMACIÓN

► **Fechas:** Actualmente se han publicado las listas de admitidos y comenzarán a impartirse a finales de este mes.

► **Novedoso:** El módulo de idiomas (Inglés) del Master de Gestión bancaria se impartirá en el Reino Unido (Bristol). La instancia será de un mes.

► **Para más información:** los interesados pueden acceder a la página web: [www.iptora.com](http://www.iptora.com).

universidades españolas y europeas que cuentan con reconocida experiencia en el sector. Todo ello se verá favorecido y reforzado por el desarrollo de prácticas remuneradas realizarán los alumnos.

En el Máster en Dirección y Gestión de Recursos Humanos se tratarán 8 módulos que abarcarán desde la aproximación interdisciplinar de los recursos humanos (módulo 1) hasta la gestión por competencias (módulo 8), pasando por la interacción persona-empresa (módulo 2), técnicas para el desarrollo de habilidades (módulo 3), grupos y equipos de trabajo (módulo 4), procesos organizacionales (módulo 5), prevención de riesgos laborales (módulo 6) y calidad (módulo 7).

Estos contenidos teóricos se

acompañarán de sesiones prácticas donde se realizarán mesas redondas, outdoor training y assesment center. Además, todos los alumnos realizarán prácticas remuneradas en una empresa. La duración de las mismas será de 600 horas. Las clases lectivas tendrán lugar a partir de finales de octubre de este año, los viernes de 16.30 a 21.30 horas y sábados de 9.00 a 14.00 horas.

En el Máster en Gestión Bancaria por Competencias se impartirán 5 módulos docentes. Un módulo de competencias técnicas, principalmente de finanzas (módulo 1), un módulo de competencias directivas (módulo 2) y competencias sociales (módulo 3), otro de competencia en idiomas -inglés- (módulo 4) y, finalmente, un módulo de competencias en nuevas tecnologías (módulo 5). En estos módulos se dotará al alumno de la formación necesaria para ser un directivo de banca. Los docentes encargados de transmitir dichos conocimientos serán tanto expertos en el tema (empresarios) como especialistas en temas de competencias (profesores universitarios).

## Prácticas

Los conocimientos no sólo serán teóricos, sino que también se re-



CONVENIO. Reunión con empresas colaboradoras del Master. / P. U.

lizarán distintas aplicaciones prácticas que serán la primera toma de contacto del alumno con el mercado laboral. Concretamente se llevarán a cabo conferencias específicas de gestión bancaria por competencias, mesas redondas, outdoor training y assesment center. Todos los alumnos realizarán prácticas remuneradas en empresas, siendo las propias empresas las encargadas de realizar la selección de los mismos.

Otra peculiaridad de este master es que el módulo de idiomas (Inglés) se impartirá en el Reino Unido (Bristol). La duración de dicha estancia será de un mes, durante el cual el alumno tendrá todos los gastos cubiertos (desplazamiento, alojamiento, formación y manutención). El periodo lectivo comenzará también en octubre, concretamente las clases se impartirán los miércoles, jueves y viernes de 16.30 a 21.30 horas, y sábados de 9 a 14.00 horas.

# Comienza su andadura el equipo de ajedrez universitario del Club 'Reverté-Albox'

El rector de la Universidad de Almería, Alfredo Martínez Almécija, y el presidente del Club de Ajedrez 'Reverté-Albox', Juan Martínez Sola, han suscrito un convenio de colaboración que incluye, entre otras acciones, la creación del equipo 'Reverté-UAL', que jugará en primera división de liga andaluza. El acuerdo tiene como objeto la promoción del ajedrez a través de actuaciones concretas.

Según el rector, la UAL se compromete a ceder sus instalaciones al Club cuando éste las solicite, así como a colaborar en diversas competiciones del primer equipo. Para Martínez Almécija «es una satisfacción promover el ajedrez entre la juventud» a través de este convenio que supone «un esfuerzo para acercar el ajedrez al tejido social».

Por su parte, el presidente del Club destacó en la presentación del equipo universitario, celebrada en la Sala Bioclimática de la UAL, que «la promoción y la práctica del ajedrez ayuda a aumentar el nivel cultural e intelectual de

la sociedad y, por tanto, al futuro de los jóvenes». El primer equipo del Club 'Reverté-Albox' se encuentra actualmente entre los cuatro mejores de España.

## Partida simultánea

El acto de presentación del combinado universitario contó con la presencia del maestro ruso Alexey Dreev, que disputó una partida simultánea con diversos miembros de la comunidad universitaria, la mayoría vicerrectores y decanos. En total, el que es número uno del equipo 'Reverté-Albox' se enfrentó a diez contrincantes, a los que derrotó en algo más de media hora de juego. De entre los vicerrectores de la Universidad de Almería, fue el de Investigación, Diego López Alonso, el que plantó cara a Dreev durante más tiempo.

El director del Secretariado de Postgrado y Doctorado, Antonio Salmerón, y el estudiante de Informática Roberto Lázaro fueron los contrincantes más duros para Dreev. Roberto Lázaro fue el último competidor del ruso. Tanto éste



MAESTRO. Alexey Dreev, en la UAL. / PRENSA UAL

como Antonio Salmerón jugarán en el equipo universitario cuando comience la competición.

## Currículum

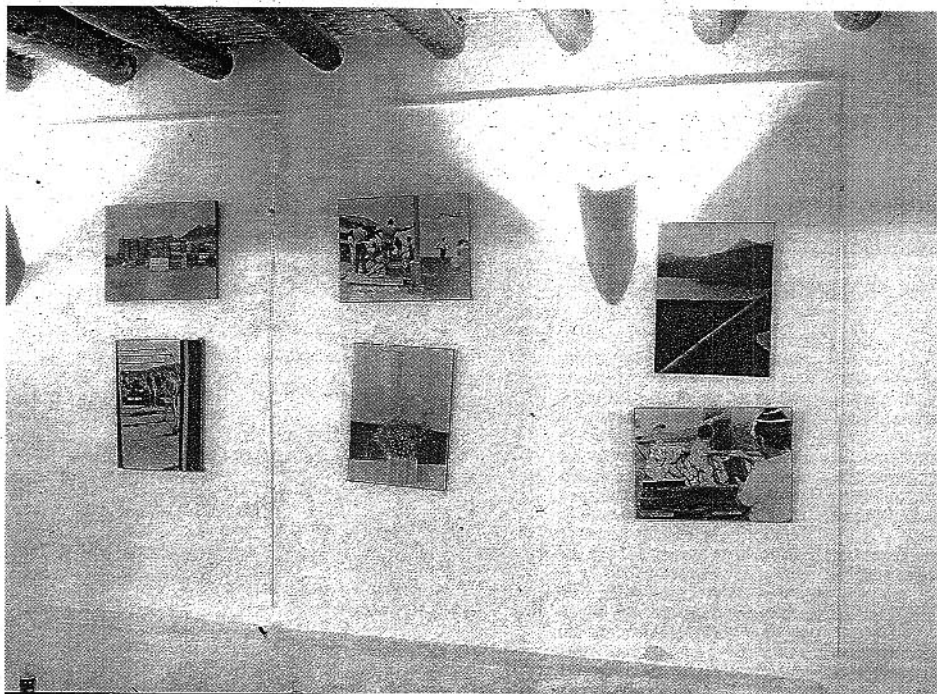
Dreev, nacido el 30 de enero de 1969, es actualmente el jugador número 20 de la clasificación mundial, por delante de jugadores de la talla de Karpov o del campeón de Europa Nisipeanu.



JUEGO. Partida simultánea en la Universidad. / PRENSA UAL

Dreev posee dotes excelentes y goza de muy buena reputación entre sus colegas. Forma parte de un grupo que en su etapa juvenil entrenó rigurosamente bajo las órdenes de Mark Dvortseski, famoso entrenador ruso, ampliamente conocido en España. Entre ellos

podemos citar a Dolmatov, Yustupov y Chernin. Dreev ha ganado importantes competiciones e incluso ha participado en el célebre torneo de Linares (Jaén), competición donde cuesta mucho conseguir una invitación.



**FOTOGRAFÍA.** Algunas de las fotografías expuestas en el Museo del Aceite. / PRENSA UAL

### Pescadores

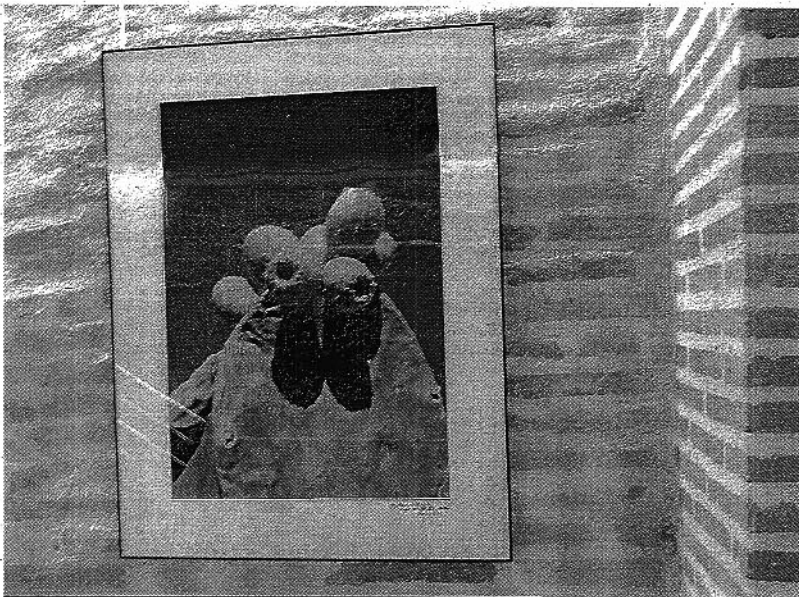
La imagen muestra varias de las fotografías expuestas en el Museo del Aceite. Su temática está relacionada con el mundo de la pesca en Almería, la Isleta del Moro es el escenario protagonista.



**CORTIJO.** Oleo en el Museo del Aceite. / P. UAL

### Lugar emblemático

Este óleo muestra la imagen del Cortijo del Fraile, lugar emblemático almeriense.



**NATURALEZA.** Uno de los cuadros del profesor Tirado. / PRENSA UAL

### En los Aljibes Árabes

Los Aljibes Árabes es el escenario en el que se exponen las obras recogidas en la muestra 'Miscelánea Artística'. La autoría corresponde a diferentes artistas de Almería.

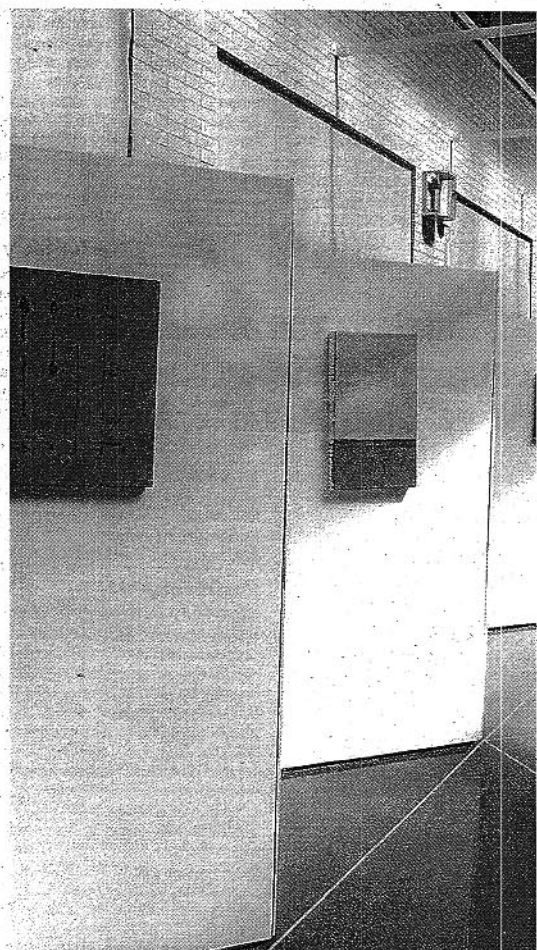
## Jornadas Culturales

Dentro de la programación prevista en las Jornadas Culturales y de Estudio 'El Turismo con los Parques Naturales y Espacios Protegidos de Almería', se han organizado diferentes exposiciones en diversos lugares de Almería. Así, los Aljibes Árabes acogen una muestra denominada 'Miscelánea Artística', la Sala Bioclimática del Edificio Huma-

nidades I de la UAL, acoge la exposición 'Calduch en Almería' y el Museo del Aceite es escenario de la muestra denominada: 'La Isleta del Moro: Sus tierras y sus gentes', del Profesor Tirado, director de las Jornadas.

'Miscelánea Artística' recoge lienzos de Cantón Checa, Cesar Martínez, Capuleto, Antonio Gámez, etc..., y fotografías de

Carlos Pérez Siquier, Manolo Falces y Pedro Tirado, entre otros. 'Calduch en Almería' es una muestra de 26 lienzos del Profesor-Catedrático de Dibujo de la Facultad de Bellas Artes de la Universidad Politécnica de Valencia. En esta sala también se presenta una muestra de cerámica de las cinco principales alfarerías de Almería y dos de Úbeda, acompañada de jarapas de Nijar. 'La Isleta del Moro' completa la serie.



**CALDUCH.** Pinturas de Rafael Muñoz Calduch. / PRENSA UAL

### En la UAL

La imagen muestra algunos de los cuadros que se exponen en la Sala Bioclimática de la Universidad de Almería.